



한옥 보급 및 산업화 지원 연구  
한옥 보전 및 문화육성 지원연구  
국외출장보고서

# 영국 및 프랑스의 전통건축물 및 목조건축물 관련 건축 및 교육 인증제도 조사

2013.11.3 - 11.10  
영국 런던, 프랑스 파리 및 스트라스부르

신치후 부연구위원, 김희정 · 이세진 연구원

건축도시공간연구소  
국가한옥센터





## 차 례

제1장 출장개요 .....	1
1. 개요 .....	1
2. 목적 .....	1
3. 세부일정 및 업무수행 계획 .....	2
제2장 전통건축·목조건축의 건축물 및 전문인력 인증제도 관계자 면담 .....	7
1. 영국 .....	7
1) Historic Environment Local Management (English Heritage) .....	7
2) Waugh Thistleton architects .....	13
3) Building Craft College .....	18
4) National Heritage Training Group .....	24
2. 프랑스 .....	31
1) Musée d' art et d' histoire de Meudon .....	31
2) Bureau de la protection des monuments historiques .....	37
3) STAP-Paris .....	44
제3장 전통건축물 보전·관리사례 및 목조건축물 신축사례 답사 .....	51
1. 영국 .....	51
1) The Graphite Apartments .....	51
2) 52 Whitmore Road .....	53
3) Birdport House .....	56

2. 프랑스 .....	59
1) Maisons Prouvé .....	59
2) Secteur sauvegardé du Marais .....	62
3) 스트라스부르 구시가지 .....	67
<b>제4장 출장성과</b> .....	<b>72</b>
부록: 취득자료 .....	74

## 제1장. 출장 개요

### 1. 개요

- 과제명 : 한옥 보급 및 산업화 지원 연구, 한옥 보전 및 문화 육성 지원 연구
- 대상지 : 영국 런던, 프랑스 파리 및 스트라스부르
- 기간 : 2013년 11월 3일(일) - 11월 10일(일), 6박 8일

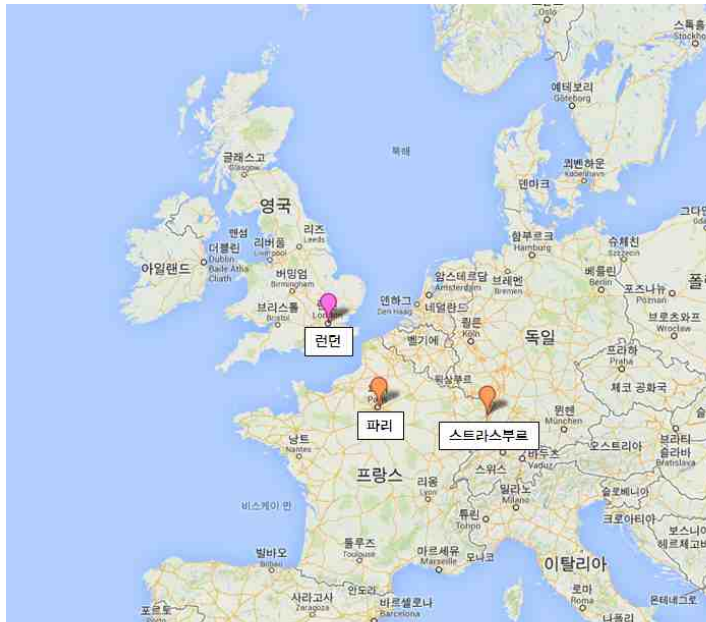


그림 1 출장지역

### 2. 목적

- 영국 및 프랑스의 전통건축물 및 목조건축물 보전관리제도 운영기관 면담, 관련 사례 답사
  - 영국 및 프랑스 전통건축물의 구체적인 보전관리 기준 및 제도 현황, 목조건축 관련기술 개발 및 인증제도 현황, 현대건축 중심의 관련 기준 및 법제 적용개선사례 조사를 통해 ‘한옥인증제도’ 마련에 시사점

- 영국 및 프랑스 전통건축물 및 목조건축물 전문인력 교육 및 자격제도 관련기관 면담
  - 영국 및 프랑스 전통건축물의 보전·관리와 목조건축물 신축을 위한 전문인력 양성 교육 및 자격제도 운영 현황 조사를 통해 ‘한옥 교육 및 자격제도’ 개선방향에 시사점
- 영국 및 프랑스 전통건축물 및 목조건축물 보전관리제도와 전문인력 양성을 위한 교육 및 자격제도의 연계운영 및 협력체계 현황조사를 통해 현재 연구 중에 있는 '한옥 건축물 인증제도'와 '한옥 교육 및 자격제도'연계체계 구축방안 마련에 시사점

### 3. 세부일정 및 업무수행 계획

#### 1) 전통건축 · 목조건축의 건축물 및 전문인력 인증제도 관계자 면담

##### ① 영국

- Historic Environment Local Management(English Heritage) 방문 및 면담
  - 질의내용 및 안건
    - 전통건축기술 관련 교육과정의 운영현황(교육대상, 교육목표, 교육과정 및 교육 내용, 교육기간 및 시수, 교육기관 선정 등)
    - 전통건축물 및 역사환경 유지관리 과정에서 발생하는 현대건축 기준과 상충되는 기술적 문제와 그 문제의 해결자, 해결자의 교육 및 자격인증
    - 중앙정부 및 지방정부, National Heritage Training Group, National Trust, CITB-CSkills, CADW 등 지원기관과의 관계 및 역할분담
- Waugh Thistleton architects 방문 및 면담
  - 질의내용 및 안건
    - 목조건축 관련 인증제도 현황
    - 현대건축 기준과 상충되는 기술적 문제와 해결방법
    - 관련 인력의 종류와 교육
    - 친환경 건축자재로서 목재패널의 활용, 방충 및 방화처리 방법 사례조사를 통해

## 한옥에 적용·활용 가능성 검토 및 시사점 도출

### □ Building Craft College 방문 및 면담

- 질의내용 및 안전
  - 전통건축 및 목조건축 관련 교육과정의 운영 현황
  - 전통건축물 보수·유지관리를 위한 현대적 기술교육
  - 목조건축 관련 교육현황
  - NHTG, EHNT, HRP, CSkills 등 전통건축 유지관리 교육과정 지원기관과의 관계 및 각 기관별 역할

### □ National Heritage Training Group 기술교육 담당자 면담

- 질의내용 및 안전
  - 영국 전통건축 관련 전문기술자의 수요부족 문제가 발생함에 따른 전통건축공예 분야에 필요한 노동력과 기술력 정보수집 및 제공 사례의 구체적 내용
  - 장인제도 하의 전통건축물 유지보수·관리 전문기술과 노하우의 전수, 기술인력 부족 문제 해결을 위한 교육과정 운영 내용
  - 전통건축공예분야의 조직화 사례로서 기술훈련 제공 기관, 노동조합, 역사건축물 관련 고객기관 등 관계기관과의 협력관계

## ② 프랑스

### □ Musée d' art et d' histoire de Meudon 방문 및 20세기 건축유산라벨제도 관계자 면담

- 질의내용 및 안전
  - MH와 20세기 건축유산라벨제도의 차이점(규제범위 및 지원기준 등)
  - 법적 규제 및 지원사항이 없는 20세기 건축유산라벨제도 운영의 목적 및 역할
  - 20세기 건축유산라벨제도의 운영체계
  - 개인주택에 대한 보전·관리제도 적용으로 인한 문제점 및 해결방안(실제 거주자와의 마찰 문제, 관광객 방문에 따른 사생활 침해문제 등)

□ 파리지 문화재관리청(Bureau de la protection des monuments historiques) 방문 및 면담

- 질의내용 및 안건
  - 파리지의 전통건축물(경관) 보전관리 기준 및 관련 법제, 운영체계 현황
  - 전통건축물의 보전관리 과정에서 상충되는 현대건축 기준 및 기술적 문제와 해결방안
  - 문화재관리청과 Base Mérimée(건축자산 데이터베이스)의 연계시스템
  - 전통건축물 보전관리를 위한 개보수 지원시스템 및 전문인력 운영시스템

□ 파리지 건축문화유산관리부서(STAP) 방문 및 면담

- 질의내용 및 안건
  - Secteur sauvegardé 지정 및 PSMV 수립 절차와 운영체계 현황
  - Secteur sauvegardé 내 전통건축물 규제 범위 및 기준, 실제 운용사례 현황
  - 최근 보완 중에 있는 마레지구 PSMV의 목적 및 기본방향, 보전관리체계
  - 실제 전통건축물 보전관리제도를 운영함에 있어 경험한 시행착오와 해결방안

## 2) 전통건축물 보전·관리사례 및 목조건축물 신축사례 답사

### ① 영국

□ The Graphite Apartments

- 답사 목적 및 내용
  - 현대건축 기준 내 목조건축물의 신축에 대한 사례조사
  - 주거용 고층 목조건축물 신축 사례조사

□ 52 Whitmore Road

- 답사 목적 및 내용
  - 현대건축 기준 내 목조건축물의 신축에 대한 사례조사

- 복합용도 중층 목조건축물 신축 사례조사

#### □ Birdport House

- 답사 목적 및 내용
  - 현대건축 기준 내 목조건축물의 신축에 대한 사례조사
  - 주거용 중층 목조건축물 사례조사

### ② 프랑스

#### □ 20세기 건축유산라벨제도 사례 답사: Maisons Prouvé

- 답사 목적 및 내용
  - 안내판 설치, 관광루트 개발 등의 20세기 건축유산라벨제도 운영사례 조사

#### □ 경관보전개발정책(PSMV) 사례 답사, Secteur sauvegardé du Marais

- 답사 목적 및 내용
  - Secteur sauvegardé du Marais 내 전통건축물의 내·외부공간 보전관리 현황 등의 관련 정책의 성과와 현안에 대한 사례조사

#### □ 스트라스부르 구시가지, 전통목조주택보전지구 답사

- 답사 목적 및 내용
  - 전통목조건축물의 보전관리 사례조사
  - 전통건축물의 보전관리를 위한 지역차원의 라벨제도 운영사례 조사

표 1 일정표

일자	현지시간	출발지	도착지	일 정
11/3(일)	11:15 14:20	인천 (ICN)	헬싱키 (HEL)	출국
	16:00 17:10	헬싱키 (HEL)	런던 (LHR)	
11/4(월)	10:00 12:00	런던		Historic Environment Local Management 방문 및 면담
	14:00 15:00			Waugh Thistleton architects* 방문 및 면담
	15:30 18:00			영국의 목조건축물 사례지 답사
11/5(화)	09:00 12:30	런던		Building Craft College 방문 및 면담
	12:00 14:00			National Heritage Training Group** 담당자 면담
11/6(수)	09:00 13:00	런던	파리	이동(기차)
	15:00 19:00	파리		20세기 건축유산라벨제도 관계자 면담 및 사례지 답사
11/7(목)	10:00 12:00			파리시 문화재관리청(BPMH) 방문 및 면담
	14:00 18:00			파리시 건축문화유산관리부서(STAP) 방문 및 면담 / 마레지구 답사
11/8(금)	08:30 11:00	파리	스트라스부르	이동(기차)
	13:00 17:00	스트라스부르		전통목조주택보전지구 관계자 면담 및 답사***
	17:00 19:30	스트라스부르	파리	이동(기차)
11/9(토)	12:20 16:15	파리 (CDG)	헬싱키 (HEL)	귀국
11/10(일)	17:30 09:15	헬싱키 (HEL)	인천 (ICN)	

\* Waugh Thistleton architects는 출장기간 중 다른 일정으로 면담 불가 통지를 받았으나, 현지에서 면담 가능 연락을 받아 방문 및 면담 실시

\*\* NHTG는 별도의 사무실이 없는 협회 형태의 조직으로, 요크셔에서 면담을 진행할 예정이었으나 면담자의 일정 조정으로 런던에서 면담 실시

\*\*\* 스트라스부르 전통목조주택보전지구 관계자의 급한 일정으로 면담이 취소되어 서면자문으로 대체



## 제2장. 전통건축·목조건축의 건축물 및 전문인력 인증제도 관계자 면담

### 1. 영국

#### 1) Historic Environmental Local Management

- 
- 일 시 : 2013년 11월 4일(월) 10:00~12:00
  - 장 소 : English Heritage
  - 내 용 : 영국 전통건축물 및 주변환경 관리제도 현황, 관련 기술교육 운영 현황에 대한 질의, 관련 자료 요청
  - 참석자 : Bob Hook(Historic Environment Analyst(Skills))  
신치후 부연구위원, 김희정·이세진 연구원(국가한옥센터)
- 

#### ① 방문기관 개요

##### □ Historic Environmental Local Management

- English Heritage에 의해 2004년도에 만들어진 HELM 프로그램은 영국 정부의 전통건축보존관리 관련 자문을 담당하며, 역사경관에 영향력을 행사하는 지방당국 의사결정자와 지역단체, 국가기구에게 역사경관 유지관리에 필요한 정보제공을 제공함.
- 출판물 제작 및 배포, 훈련 및 교육활동, 역사문화 관련 법률개정, 데이터베이스 구축, 정책보고 및 안내 등 역사경관 유지관리에 필요한 다양한 정보를 제공하며, 관련 자원 및 컨설팅을 지원함
- English Heritage는 지역사회 고고학, 역사학 및 식물학 관련 정원사 과정 등 다양한 다양한 전문기술 교육 프로그램을 제공하고 있으며 전통건축 관련 교육 과정으로는 'Traditional Building Skills Bursary Scheme'을 운영하고 있음.

#### ② 면담 주요 내용

##### □ HELM의 전통건축 보존관리를 위한 노력

- English Heritage는 National Trust와 함께 현재 총 385,000개~500,000개의 전

통건축물을 관리 및 보존하고 있으며, 건축물 수가 많아 총괄적인 관리에 어려움이 있음

- 1914년도 이전에 지어진 건물을 전통 건물로 인정하며, 영국 건축물의 20%가 해당됨. 최대한 많은 전통건물을 보존하기 위해 노력 중이며, 외관뿐 아니라 건물의 용도까지 보존하기 위한 노력을 기울임
- 전통건축물 보전관리를 위한 HELM 프로그램
  - 전통건물관련 시공업체 및 전문기술자 연락처 제공: 시공회사는 공사실적을 토대로 목록을 작성하며, 전문기술자 목록은 기술자가 직접 작성함. 이는 소비자가 인증된 전문기술자들을 선택 할 수 있도록 하기 위함이며 널리 이용되고 있음
  - 법률개정을 위한 노력 : 'Localism Act'는 지역사회의 가치 있는 문화재 및 구자체문화재 보전을 위한 법률로서 전통건축물의 증축 및 보수를 규제하는 역할
  - 출판물 제작 : English Heritage 전통건물 분석 브로셔 및 보고서를 출판함
  - Heritage Lottery Fund : 기술자 보호를 위한 자금마련을 위해 복권기금의 펀드를 운영함

#### □ HELM 전통건축기술 교육과정 운영 현황

- 전통건축기술과정은 'Building Traditional Skills'과정과 'Traditional Building Skills Bursary Scheme for Displaced Apprentices'과정으로 구성
  - National Trust, CADW, CITB-Cskills, NHTG와 함께 운영하고 있으며, Heritage Lottery Fund에서 교육자금을 지원함
  - 2006년부터 2012년 사이에 약 1,700만 파운드(24억 6천만원)의 HLF지원금을 통해 138개의 훈련장소에서 기술교육이 이루어졌으며, 78%의 학생이 문화재관련 부서에서 일하고, 그 중 반 이상의 학생이 Heritage Skills NVQ와 CSCS Heritage Skills Card를 취득함
  - 교육과정은 이론적학업과 현장실무를 병행하도록 디자인되어 있음
- 전통건축기술 학비보조금제도(Traditional Building Skills Bursary Schemes): 실무에서 자격증을 딸 때 까지 매달 1,000파운드 지원하며 현재 총 60명의 학생이 등록되어 있음(Level3 학생 36명, Level4 학생 6명). 초급과정에서부터 NVQ수업 및 기초학위과정까지 아우름

- 이직자를 위한 전통건축기술과정(Traditional Building Skills Bursary Scheme for Displaced Apprentices): 2009년 금융위기에 기술자 보호를 위해 National Trust의 주관으로 만들어진 프로그램으로서, 기술자들의 이직을 돕기 위한 과정임. Traditional Building Skills Bursary Scheme의 보조프로그램으로서, 견습과정을 부분적으로 이수했거나 고용주의 사업종료 등의 사유로 과정을 수료하지 못한 중도하차 견습생을 위한 실무위주의 프로그램임. 약90% 이상의 높은 졸업생 취업률을 보임

#### □ 대학 전통건축교육과정 지원 현황

- 대학들과 협력하여 전통건축기술자 양성과정을 2011년부터 개설하여 운영 중이며, 대학은 5년간 전통건축교육 프로그램에 대한 독점권을 가지게 됨
- 예를 들어, 케임브릿지 대학 전통건축교육과정은 HELM과 협력 하에 이루어지는 2년 과정으로 총 20명 정도의 학생이 등록함. HELM에서는 기본 교육과정을 지원하고, 교육과정의 기본 틀을 제시하며, 지도교수를 지원하는 역할을 담당함
- 1학년 과정은 학업중심의 프로그램으로서 전통건축에 대한 지식, 현장답사 등으로 이루어지며 실무와 병행이 가능함. 2학년 과정은 실무중심의 프로그램으로서 6개월간의 현장 실무와 논문평가로 이루어짐
- 졸업이후, 전통건축 보존관리 실무 쪽이나 학업 쪽으로 진로설정이 가능하며, 올해 졸업생은 100%의 취업률을 보이고 있음

#### □ 전통건축 관련 인력 및 산업 조사 운영 현황

- 4년마다 ‘Labor Market Intelligence Report’ 를 출판하고 있음
  - 인력의 정의 : 전통건축은 고고학과 건축의 중간이기 때문에 인력난이나 인력정 의가 애매하고 어려움
  - 4년마다 연령층, 예상 퇴직연도 등을 조사하여 각 분야에 필요한 기술자의 수요를 파악함
- 5년 후 시장을 분석 및 예측하여, 알맞은 기술훈련 및 교육프로그램을 디자인하 는데 활용함
- 올해 보고서<sup>1)</sup>에 의하면 현재 인력이 약 40%정도 부족함

- 설문조사 참여율이 처음에는 30%정도로 저조했으나 현재 92%까지도 증가하였음. 이는 사람들이 설문조사가 시장발전에 도움이 된다는 인식을 가졌기 때문이며, 조사 빈도를 높일수록 참여율이 상승하는 경향이 있음
- 설문조사의 결과를 제대로 해석하여, 숫자 및 통계의 의미를 파악하는 것이 매우 중요함

#### □ Construction Skills Card Scheme(건설기술자격증 제도)의 운영 및 관리 현황

- 건설기술인증제도는 실무기술 수준을 정의하고 올바른 전문기술자의 실력을 평가하는 방안을 마련하는데 그 의의가 있으며, 인력시장에서 확인된 특정분야의 인력 부족을 보완하기 위해 그 분야 장인을 고용하여 인력양성을 유도함
- 건설기술자격증 제도는 CITB-Cskills에 의해 Heritage Skills 온라인 시스템 기반으로 운영되고 있으며, 정부 및 건설회사로부터 지원 받고 있음
- 기술자들이 온라인으로 자신의 보유기술을 입력하면 제시된 기준에 의해 각 레벨 별로 자격증을 발급함
- 정규교육이 아니더라도 어느 정도의 기술을 보유한자는 자격증을 취득할 수 있도록 하여 기존 기술자들의 저항을 줄일 수 있었음
- 법적 의무화를 위한 노력
  - 현재 영국은 정부규제를 약화시키려 하고 있으므로, 직접적이고 강제적인 의무화보다는 간접적인 소프트파워(재정지원 등)를 통하여 장려하려고 노력함.
  - 따라서 건축기술자격증 제도를 법적으로 의무화하고 있지는 않으나, 프로젝트 재정 지원기준이 자격증 소유자를 활용하는 경우로 제한되기 때문에 실질적인 인증카드 및 인증교육의 활성화에 큰 도움이 됨
  - 반면 스코트랜드에서는 인증자격이 없는 기술자는 일을 하지 못하도록 법적으로 제재하고 있음

#### □ 전통건축 인증기술자의 고용 장려

- 인증된 전문기술자가 인증된 전문기술자를 고용하면 초기비용은 다소 높을 수 있

---

1) English Heritage Professional Site > National Heritage Protection Plan > Skills loss 열람 가능

으나 기술수준이 높기 때문에 유지비용이 현저히 절감되기 때문에 장기적인 비용 절감이 가능함

- English Heritage에서 인증된 시공업체의 리스트를 제공받아서 목록을 만들고, 진행하였던 주요 프로젝트를 검토하여 전문기술자들을 선발하여 명단을 제공함. 기술자의 실적을 제공하지는 않지만 업체에서 기술자가 필요할 때 연락처를 직접적으로 알려주고 있음
- 건물 소유주가 인증기술자를 고용하여 빌딩을 보수 및 유지하도록 정책적으로 유도를 하고 있음
  - 전통건축물 소유주들에게 전통건축물의 중요성을 교육하고 있는데, 이는 인증된 전문 기술자의 필요성을 인식시키고 수요를 향상시키기 위함 (예:건축가를 초청하여 해당 건축물이 왜 중요한지 설명하는 행사 개최 등)

#### □ 영국정부의 전통건축물 지정 및 보전 노력

- 영국은 기본적으로 1914년 이전에 지어진 건물은 문화재로 등록되며, 총3단계로 역사건물을 분류하고 있음
  - 1등급(1star)은 국가적 가치를 가진 건물, 2등급(2star)은 지역적 가치를 가진 건물, 3등급(3star)은 가로 환경적 가치를 가진 건물을 뜻함
  - 재개발 공사를 하는 중 그 건축물이 문화재적 가치가 있다고 판명되면, 24시간 이내에 문화재지정이 이루어지는 경우도 있음
  - 현대건물들도 가치 있는 건물은 문화재 지정을 하고 있으나, 매우 논란이 많은 부분임 (예: Preston Bus Station- 1960년대 콘크리트 구조물)
- 문화재 지정된 건물은 증축 및 개보수를 하려면 적절한 절차를 밟아야함
  - 건물면적 30%이하의 증축 및 개보수시 전통건축물 소유주는 허가 없이도 시행 가능함. 그러나 문화재등록건물은 어떠한 경우에도 증축 및 개보수시 허가가 필요함
  - 건물파사드 및 더 나아가 거리의 경관 보존까지도 노력을 기울임
  - 전통건축관련 책자 및 보고서를 PDF로 출판함
  - 영국 교회건물들이 다른 기관에 의해 매입되어 훼손되는 경우가 많기 때문에, 그

시설들의 보전을 위해 특별한 노력을 기울임

- 보전에 대한 전체적 지도자의 역할을 하는 지방정부 전통건축보전담당 공무원들이 유적이 훼손되지 않도록 관리함
  - 관련 결정사항들은 English Heritage의 문화재 담당 공무원들과 지자체 보전 담당 공무원이 서로 자문을 주고받으며 결정하게 됨

□ 현대 건축기준과 상충되는 기술적 문제와 문제해결을 위한 제도적·기술적 방안

- 현대 건축기준과 전통 건축기준의 충돌 시 되도록 전통건축물의 원형이 유지할 수 있도록 하며, 이러한 문제의 최종 결정권은 지자체의 보전 담당 공무원의 재량에 달려 있음 (예: 가연성소재의 방화처리, 전통건축물 보수 재료, 창문 에 대한 기준 등)
- 'Retrofit'이라는 전통건물 에너지절약 및 단열에 관련된 연구가 진행 중에 있음. 현재 국가의 에너지 절약기준을 수용하려면 전통건축물의 구조가 훼손되는 경우들이 많기 때문에, 전통건축물의 구조를 훼손하지 않으면서도 기준을 수용할 수 있도록 하는 방법을 연구 중임. 최근 연구 결과로는 전통건물의 창들이 현대건물의 창들과 비교해서 에너지 효율에 전혀 뒤지지 않는다는 결과가 나왔음
- 정부에서 친환경건물을 위해 'Green Deal' 이라는 프로그램을 진행하고 있으며, 총 7,000개를 신청했으나 불과 50개 정도 지원받음.
- 영국은 전통건축 관련 법이 보전담당 공무원의 재량에 많이 달려있으므로, 공무원을 위한 교육을 위해 노력함
  - 현직 보전담당 공무원 및 공무원을 준비하는 사람들을 위한 실무 대학원과정인 20개정도 개설이 되어있음. 1년 과정으로써 full-time 이나 part-time으로 참여할 수 있음 (예: 옥스퍼드대학의 MSC in historical conservation 과정)



그림 2 Historic Environmental Local Management 방문

## 2) Waugh Thistleton architects

- 
- 일 시 : 2013년 11월 4일(월) 14:00~15:00
  - 장 소 : Waugh Thistleton architects
  - 내 용 : 현대건축 기준 내 목재건축물의 신축 기술 및 관련 인력
  - 참석자 : Andrew Waugh(Chief Executive)  
신치후 부연구위원, 김희정 · 이세진 연구원(국가한옥센터)
- 

### ① 방문기관 개요

#### □ Waugh Thistleton architects

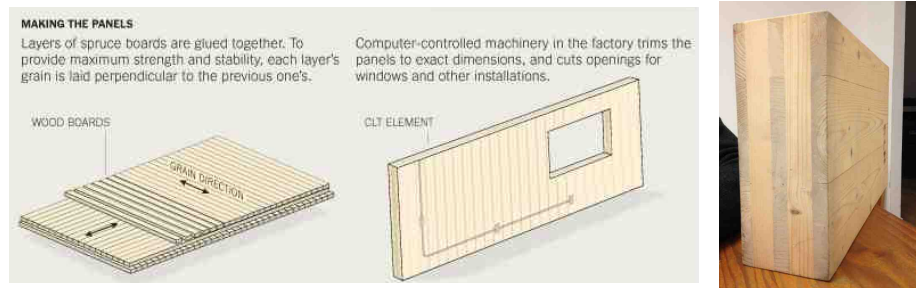
- Andrew Waugh와 Anthony Thistleton이 1997년에 설립한 건축설계사무소

- 직교적층목재패널(cross-laminated timber panel)을 활용한 중고층 목조건축물 설계
- 세계 최고의 9층 주거용 목조건축물을 건축

## ② 면담 주요 내용

### □ 직교 적층 목재 패널 소개

- 2003년부터 재료 연구를 하고 2008년부터 시공을 시작하였으며, 현재 총 18-19 개의 목조건축 프로젝트를 완공하였음
- 옛 목조건축은 움직임이 있는 것이 특징이나, 현대 목조건축에 쓰이는 목재패널 (CLT)은 철재를 대신할 만큼 견고하고 움직임이 없기 때문에 15층까지 건축이 가능함
- 현재 업무의 80%가 목재(timber) 관련이며, 주로 하급목재 사용
- 목조건축물의 장점으로는 환경적 지속가능성과 시공의 편리성에 있음. 목재는 Green house gas, CO2절감, Timber Frame, Low탄소발자국 등의 환경적 이익이 있고, 다른 건설재료에 비하여 다루기 쉽고 무게가 가벼운 장점이 있음
- 또한, 목재가 콘크리트에 열 전달성이 낮으므로 온도변화에 민감하지 않으며, 목재의 열 전달성 및 열용량에 대해 더 깊은 이해가 필요함



직교적층목재패널(Cross Laminated Timber)

### □ 목조건축관련 정부지원이 미약함

- 정부의 적극적 지원은 없으며, 일반건물과 같이 지속가능성(substantiality) 차원에서 인정하는 수준
- LEED Certification System : 친환경 건축물 인증시스템으로써 주로 에너지



performance 위주로만 평가되며, 재료가 어떻게 만들어지는지 까지는 미치지 않음. 매우 수동적인 평가제도로 친환경적 건축물 개발을 위한 능동적인 자세를 장려하지 못한다는 문제점이 있음

#### □ 영국 내 목조건축에 대한 별도의 건축기준 없음

- 건축 재료에 관한 기준으로는 ‘Green Guides for Building Materials’를 재정하였으나, 대부분의 건축 재료들이 이 기준을 통과하므로 별다른 효과가 없으며, 재료의 탄소발자국 관련하여 목조건축에 대한 기준을 제공하도록 정부에 로비를 통해 노력하고 있음
- 별목방식 및 목재의 저장, 이동 등 관련된 국제기준을 제공하는 The Forest Stewardship Council (FSC), The Programme for the Endorsement of Forest Certification(PEFC)의 기준을 충족해야함
- 각국의 에너지 보유 및 생산 레벨에 따라 열효율 한도 기준이 다르게 적용되는데, 영국은 기온이 영하로 떨어지는 날이 연중 3일이 채 되지 않으므로, 열효율 한도에 대해 민감하지 않은 편임

#### □ 목조빌딩 시공인력 및 인력교육

- 목조빌딩의 조립은 상대적으로 간단하므로 목재를 이해하는 사람은 누구나 할 수 있으나, 구조물의 배열규칙에 대한 이해가 필요함
- 목조건축 시공은 보통 목재 제조업체에서 담당하고 있으나, 건축가들이 목재 관련 지식 및 경험을 쌓으면서, 점차 건축업계 쪽으로 옮겨오는 현상이 있음
- 체계적 교육시스템은 없으며 Waugh Thistleton Architects에서는 필요에 따라 개별교육 실시하고 있음

#### □ 오스트리아로부터의 가공목재수입

- 오스트리아로부터 16ft×30ft 사이즈로 가공된 목재패널(CLT: Cross Laminated Timber)을 수입하여 사용함
- 보통 가공된 재료를 사용하면 건물디자인에 제한이 생기나, 목재패널은 재가공이 쉽다는 장점이 있으며 콘크리트보다 가공이 쉬움

#### □ 방충 및 방화를 위한 조치

- 방충: 목재의 습기를 8%까지 건조하여 사용하므로 벌레가 쉽게 발생하지 않음.  
목재에 방충제를 바르는 방법이 있으나, 영국에서는 잘 사용하지 않음
- 방화
  - ① 방화제 도포 : 목재에 방화제 칠을 덧입히는 방법임. 방화제를 도포하면 연료나 종이로의 재활용 life cycle을 방해하기 때문에 잘 사용되지는 않음
  - ② 목재의 두께 : 화재가 발생하게 되면 1분에 25mm가 타는데 층을 더하면 더욱 천천히 타며, 안쪽 구조물을 보호하는 작용
  - ③ 내연제 부착 : 목재에 30mm두께의 석고보드를 부착하여 방화속도를 30분정도 지연

#### □ 국산목재의 사용을 장려

- 지역재를 사용하는 것이 친환경적이지만 수요가 있어야 산업이 발달함. 영국 내 목조건축 산업 장려 및 수요가 증가하기를 기대하며, 현재는 오스트리아 수입재를 사용하고 있음
- 산업장려와 함께 사람들 인식의 변화가 병행되어야 함

#### □ 영국 내 목재건축의 수요

- 목재는 콘크리트나 시멘트와는 공간이 주는 느낌이 다름
- 많은 부동산업자나 개발업자들이 현대건축에 관한 고정관념 때문에 수요가 없을 것이라 예상했으나 신축한 한 아파트의 경우, 분양을 시작한지 1시간 반 만에 모두 팔릴 만큼 인기가 많았음
- 점점 사람들이 자신이 사는 공간이나 건물의 의미에 대해 중요하게 생각함

#### □ 목재건축 장려를 위한 노력

- 지역의 목재건축을 장려하기 위해 시장 및 지역 계획부서장과 소통하고 있으며,

가까운 지역 중심으로 프로젝트를 진행하고 있음

- ‘Timber First Law’ 의 재정: 지역의 목재건축물을 장려하는 법으로써 목재건축 이외의 구조물을 지으려면 지역의회에 비목조 건물을 세우는 이유를 제공해야함



그림 3 Waugh Thistleton architects 방문

### 3) Building Craft College

- 
- 일 시 : 2013년 11월 5일(월) 09:00~11:00
  - 장 소 : Building Craft College
  - 내 용 : 영국 전통건축 및 목조건축 교육과정 및 내용, 운영현황에 대한 세부조사, 관련 자료 요청
  - 참석자 : John Appleton(director of development)  
신치후 부연구위원, 김희정·이세진 연구원(국가한옥센터)
- 

#### ① 방문기관 개요

##### □ Building Craft College

- 1893년 Worshipful Company of Carpenters의 기술교육을 담당하고자 하는 목적으로 설립된 약 100년 이상의 역사를 지닌 사립학교
- BCC는 영국 전통건축의 보전관리를 위한 전통공예기술(목재와 석재 중심)의 실무수준 향상을 목적으로 하는 직업교육전문기관임
- 영국 전역에서 오는 학생들에게 건축 관련된 고급과정 및 특화된 건축물보전 전문가 과정을 제공함. 목공과정, 목공Diploma과정, 목공기계, 전통건축물보전Foundation Degree과정, 석공과정, 석공Diploma과정, 목재가구과정 등 다양한 교육과정을 제공함

#### ② 면담 주요 내용

##### □ 지역변화에 맞추어 가는 유동적 교육프로그램 운영

- 동부런던의 지역적 특징과 현황
  - 동부런던은 전통벽돌 건물, 공장 및 창고 등의 1919년 이전에 지어진 건축물이 많으며 빈곤지역이지만 기회가 많은 지역임
  - 파키스탄, 방글라데시, 인도사람 등의 다양한 인종이 거주하고 있음
  - 지난해인 2012년 올림픽을 런던에서 개최했으며, 이를 위해 대대적인 발전 및 변화가 이루어짐. 다양한 사업체들이 들어오면서 고용의 기회가 창출되었고, 건물과 공장들이 많이 들어섰으며, 금융지구가 형성되고 지역 환경의 대대적 변화가 이루어짐

- 올림픽을 시점으로 제안되었던 도시재생 및 사업계획은 북서부 유럽의 가장 큰 도시재생 프로그램으로써, 현재 3.5%정도가 실행되었음
- 총 15~20년에 걸친 지역적 변화와 발전을 예상하고 있으며, 동부런던지역이 세계적으로 발전해나가길 기대함
- 위와 같은 지역변화에 맞추어 교육 프로그램을 유동적으로 디자인하고 있으며, 예를 들어 현대적 건물, 콘크리트 구조, 택지조성 등의 새로운 수업들을 제공함
- 올림픽 개최 부지는 다섯 개의 주가 물려있는 방대한 지역에 걸쳐있으며, 각 지방의 도시재생부서 및 건설회사와 연락하여 인력수요를 파악해야함
- 도시재생부서, 건축도급업자 및 산업체와 함께 일하며 지역의 풍경 및 건축물들의 변화에 대해 민감하게 반응. 필요와 수요에 따라 앞으로 어떤 종류의 수업들을 제공해야할지 이해할 수 있음

#### □ 전통건축 관련 교육프로그램 운영 현황

- 14~15세의 교육과정은 어린 학생들의 건설 산업에 대한 전반적인 이해도를 높이기 위한 프로그램으로, 2년간 일주일에 하루. 건설 산업 전반적 이해(배관, 목공, 공예)를 돕고 실무를 위한 쌓음
- 16~18세의 교육과정은 영국의 주 교육과정으로서 정부로부터 지원받고 있음
- 19세 이상 교육과정은 영국정부의 지원이 매우 한정적임
- National Vocational Qualifications(국가공인자격증)과정 : 재직자를 위한 도제과정으로서 Level 1~3까지 수여함. 1주간 학교에서의 수업(practical & theory-수학/영어/실무/이론) 과 6주의 실무(Block Release<sup>2)</sup> Program)로 이루어짐
- 실무교육의 인증은 현장에서 만든 포트폴리오(사진 및 기술서)와 현장 매니저의 서명으로 이루어짐. 더불어 학교의 평가자가 실무현장을 직접 방문하여 학생의 작업 능숙도를 평가함
- 도제제도는 반드시 대학교육(기술수업, 수학, 영어)과 실무교육(증거)이 병행되어야

2) 산업체 또는 기업주가 그 종업원 또는 산업훈련의 일환으로 산업체에서 훈련을 받고 있는 사람들에게 계속 급료를 지급하면서 일정기간 동안 주간에 학교에 보내어 교양교육 및 산업훈련과 관련된 전문이론 교육을 받을 수 있도록 하는 제도. 대개 일주일에 하루 정도 등교하는데 이것이 곤란할 경우 시간을 한데 몰아서 일정기간 동안 주간에 등교하는 방법으로서 한번에 계속 등교하는 기간이 샌드위치(sandwich)식 보다는 짧다. (교육학용어사전(1995), 서울대학교 교육연구소, 하우동설)

하며 현장에서 트레이닝만 받는 것은 도제제도라고 볼 수 없음

- 전통건축 유지보수 FD(foundation degree)과정: Kingston University 등 타 대학들과의 협력 하에 이루어지는 대학 진학 이전의 과정임. 대부분의 수업은 타 대학에서 이루어지며, 주1회 BCC에서 전통건축물 견학, 전문가 강연청취 등의 수업을 진행함. 2년간의 과정을 수료한 후에는 석사학위로 이어가거나 더욱 전문적인 일에 참여 가능함
- 전통건축물보전FD과정은 영국의 전통건축물들을 유지할 수 있는 기술 전문인력을 배출하고자 개설되었음. National Heritage Training Group, English Heritage, National Trust, Historic Royal Palaces, CITB-Cskills의 지원을 받고 있음.
- 관련 교육 이수자 또는 역사건축 관련 분야에 종사한 경험이 있는 사람들의 지원을 받고 있음
- 역사건물 분석 및 기록, 건물결합 및 병리학, 건물보전 경제학, 건물보전 법률, 디자인과 역사경관, 유럽 프로젝트, 역사적·지속가능한 건물재료, 재생 등의 수업으로 구성됨
- 공예기술과정 & 문화유산 전문가 과정 (craft training & specialist heritage training)등이 있음
- 문화유산 현장관리 과정(Heritage management training program)을 개설하였음. BCC에서 실무자의 작업현장을 찾아가서 평가하는 방식으로 이루어지며, level4나 level5 에 해당하는 자격이 주어짐

#### □ 전통건축 전문가 초청강의 및 섭외방법

- 전통건축보전 전문가들은 English Heritage나 National Heritage Training Group 같은 국내 에이전시를 통하거나 건설업체를 통하여 소개받으며, 이미 알고 있는 전문가들을 섭외하는 방식임
- 초빙전문가는 하루에 200파운드(약 35만원) 정도의 강의를 받음

#### □ 전통건축 관련기관들과의 긴밀한 협력관계유지

- English Heritage와 National Heritage Training Group 과 긴밀한 관계를 유지함.

특별히 English Heritage와는 전통건축물에 보전관리에 대해 논의하는 미팅을 주최

- City & Guilds 등의 인증기관(awarding bodies)과 협력하여 자격정의에 관련해 의견을 나누고 새로운 프로그램을 디자인하기위해 노력함
- 건축회사들과도 긴밀한 협력관계 유지
  - 건축회사들이 특정 기술관련 수업을 제안하면, 수업을 제공하며, 건축회사가 수업과정의 전반적 비용을 부담함. 따라서 교육 프로그램을 디자인하는데 있어서 유동적임

#### □ 전통건축 교육기관 인증방안

- 국가의 인증을 받은 교육기관만이 자격증을 발급하는 인증교육을 실시 할 수 있으며, 교육과정에 대한 자금지원을 받기 위해서는 관련기관 및 정부로부터 인증을 받아야함
- 각 산업마다 '산업선도기관(Industry Lead Body)'가 있으며 건설 산업에는 '건설 산업훈련기관(Construction Industry Training Body)'이 있음. 이는 건설사들이 세금처럼 내는 돈을 받아서 운영되는 단체이며 직업교육을 장려하기 위해 존재함

#### □ 인증교육기관의 관리방안

- 외부 관리: 'City & Guilds' (자격증수여기관)에서 일 년에 한번 사찰 관리함
- 자체 관리: 교내 College Quality Management Team이 관리하고 있음
- 정부 관리: 'Ofsted' (The official body for inspecting schools)라는 정부 교육시설관리 기관에서 정부의 지원을 받는 기관을 사찰함. 일 년에 한번 3명의 사찰자가 3~4일에 걸쳐 학교 운영시스템, 학생들의 안전 및 커리큘럼 관련하여 엄격한 심사를 실시함. Ofsted의 평가는 1점-Outstanding, 2점-Good, 3점-Improvement, 4점-Unsatisfactory로 이루어져있으며, 2점 이상의 판정을 받은 교육기관만이 정부지원을 받을 수 있고, 최저인 4점의 판정을 받은 경우 계약을 파기하거나 교장 및 운영 팀의 해체 및 대체 가능

#### □ 전통건축과 현대건축 건축물 규제기준의 상충 문제

- 건물들은 건물규제를 따라야하는데, 전통건축을 보존하기 위해서는 현대건축규제 준수 어려움
- English Heritage는 전통건축의 개보수를 허가 하는데 있어서 매우 까다로움 (예: 열에너지보존을 위해 single-window를 double-window로 대체하는 것도 제제를 받을 수 있음)
- 벽돌건물은 라임워터를 사용하여 지어지는데 시멘트로 개보수할 경우 문제가 생기므로 전통 라임워터 시공방법에 대한 교육이 필요함

#### □ CSCS 카드의 역할 및 발급

- CSCS카드는 영국 건설산업 종사자들의 기술향상을 통해 산업의 기준, 질 및 안정성을 높이는데 기여하며, 또한 안전사고의 위험을 감소시키는데 그 목적이 있음
- 타국의 기술자들이 영국으로 이민을 올 경우, 그들의 전문기술을 적절한 인정받을 수 있도록 기준을 제공함
- 영국의 건설현장에서 근무하려면 CSCS카드를 반드시 소지해야하며 업종별로 다양한 종류의 카드를 발급받을 수 있음. CSCS발급 센터를 찾아가서 온라인 객관식시험을 치르는 방식으로 발급됨
- 소형 개인업자들은 인증을 받지 않은 기술자를 고용할 수 있으나, 대형 프로젝트를 진행하는 건설업체들은 반드시 인증 받은 기술자들을 고용해야하며 이는 정부에 의해 엄격하게 통제되고 있음



그림 4 Building Craft College 방문



## □ 학교 내외부



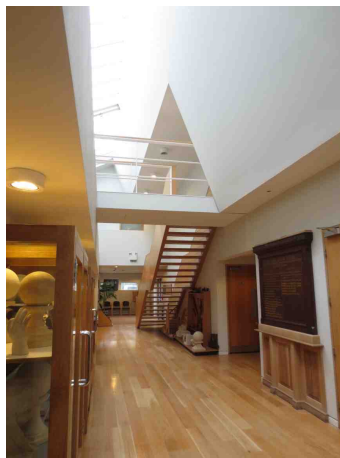
학교 외관



학교 내 외부공간\_01



학교 내 외부공간\_01



이론강의동 복도



이론강의실



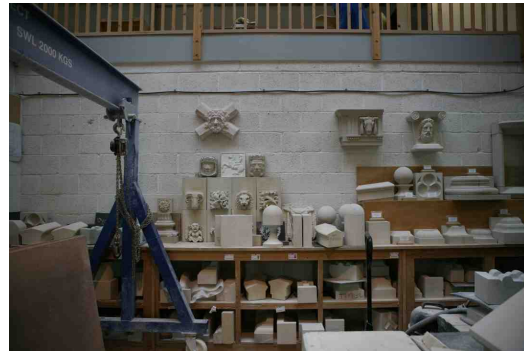
실습실\_01



실습실\_02



실습실\_03



실습실\_04



실습강의실 내 기계실\_01



실습강의실 내 기계실\_02

#### 4) National Heritage Training Group

- 일 시 : 2013년 11월 5일(화) 12:00~14:00
- 장 소 : The Building Centre
- 내 용 : 전통건축 기술지원 및 기술교육 운영현황에 대한 질의, 자료 요청
- 참석자 : Karen Houghton(Chief Executive)  
신치후 부연구위원, 김희정·이세진 연구원(국가한옥센터)

##### ① 방문기관 개요

□ National Heritage Training Group

- NHTG는 2003년 English Heritage와 CITB-Cskills의 지원 하에 세워짐

- 문화유산 관련 기관들, 교육 및 훈련을 제공하는 기관들로 구성되어 있으며, 전통건축공예분야의 수요에 대응하기 위해 기술훈련, 교육, 인력인증제도에 대한 지원을 실시
- 필요한 기술인력과 교육의 수요를 맞추는 것이 주요 과제임
  - 과거에는 건축공예기술이 대대로 전수되어 내려왔으나, 현대에는 건축업계에 공예기술자 및 전문인력이 부족하게 되었고 역사건축물을 보전관리하는 것이 어려워짐. 이에 따라 NHTG는 기술인력 부족과 관련 인력간 정보의 격차를 좁히기 위한 적절한 훈련 및 교육 제공에 주력함

## ② 면담 주요 내용

### □ NHTG 기관 설립목적 및 과정

- 영국 내 전통건물 훼손사례들이 많으며 보존이 잘되지 않고 있음. 전통건축물 보존의 중요성과 가치에 대한 사람들의 인식을 높이 것이 필요하다는 문제 인식 (영국 전통건축이란 1919년 이전에 지어진 건축물을 일컬음)
- 전통건축분야에 종사하는 실무자들의 인력부족 및 올바른 지식과 실력부족 현상을 해결하기 위해 English Heritage와 CITB의 파트너 형태로 설립되었음
- 그러나, 정부로부터의 충분한 재정적 지원을 위해 현재는 독립기관으로서 운영함
  - 정부산하기관이 아니기 때문에 NHTG는 산업 주도적(industry led)경향이 강하며 실무에 강하다는 장점이 있음
  - 로비를 하거나 설득 과정 등을 통해 독립기관으로서의 어려움들을 극복하려 노력하고 있음
- 전통건축분야의 산업에 대한 총괄적인 이해를 바탕으로 필요한 기술교육을 직접 제공하거나 주선하는 역할을 수행하고 있음
- 필요한 전문기술을 가진 사람들을 찾아내고 알맞은 검증을 거친 후 기술을 인정받도록 하는데 그 목적이 있음

### □ 전통건축관련 정보수집방안 및 결과

- 「Traditional Building Craft Skills:Skills need analysis of the built heritage

sector in England 2005/2008/2012 Report」 사업에 참여함.

- 이는 전통건축 관련 기술자의 수요부족 문제가 발생함에 따른 전통건축공예분야에 필요한 노동력과 기술력 정보수립 및 제공을 위해 실시됨
- NHTG 자체적으로 건설업체 및 건축가들과 전화 설문조사
- NHTG 디렉터들은 전통건축관련 분야 전문가로서, 컨퍼런스 등을 통해서 의견수렴
- English Heritage에서 발행하는 2013년도 보고서에 의하면, 단순한 인력부족도 여전히 심각하지만, 인력들이 가지고 있는 기술과 지식의 부족도 큰 문제로 나타남. 진보적이고 민주적인 방식으로 문제를 해결하기 위해 노력함

#### □ NHTG 전통건축물 유지보수 교육과정

- BCC등의 교육기관과의 협력을 통해 교육을 실시함
- 'Building Traditional Skills Scheme'(전통건축 기술과정): Heritage Lottery Fund에서 프로그램을 재정적으로 지원하며, 현재 총 60명의 학생이 지원을 받고 있음. NHTG에서 건축회사의 관리자와 직접 연락한 뒤 회사 점검을 통하여 최종 결정을 내리며, 생활비 등을 지원하고 있음. BCC와 같은 대학에서의 학문수업을 통하여 이수 가능함
- NHTG에서 제공하는 수업은 관련 산업 종사하는 성인을 위한 단기 프로그램 위주이며
  - 전통건축 관련 이해를 돕기 위한 10일간의 단기 프로그램이나 이틀간의 견학과정 제공
  - 전통건축물 소유자를 위한 2일의 교육프로그램을 제공하고 있으며, 건물 소유자뿐 아니라 교육생 및 건설회사도 참여할 수 있음
  - 행사나 시상을 통해서 전통건축에 대한 인식을 향상시키기 위해 노력함

#### □ 전통건축기술과정의 인증

- NHTG에서는 NVQ level3 정도의 교육과정을 목표하고 있으며, level3 이상의 메니저 및 건설관리자 과정도 고려중에 있음

- CITB에서 Level3을 이수하고 난 뒤, 더 나아가 Level4나 Level5 이수가 가능한 자가학습(self-learning)이나 교육 프로그램을 찾아볼 수 있으나, level3 이상을 이수하는 사람은 극히 드물며 level3과 level4~5 사이는 경험의 차이를 뜻하며 소득의 차이는 없음
- 수료증은 자격인증기관(awarding bodies)들을 통하여 발급되며, NHTG 자체적으로는 발급하지 않음
- 교육대상자 및 교육기관의 선정
  - CITB와 함께 협력하여 프로그램을 계획하고 있음
  - 교육 프로그램은 CITB에서 정의한 것을 위주로 자격을 갖추 수 있도록
  - 주 교육대상자는 18세 이상의 전통건축 현직종사자이며, 강사진은 NHTG에서 관리하고 있는 정보 풀에서 검색하여 초빙됨

#### □ 전통건축 노하우 전수의 문제점

- 기술전수의 문제점으로는 전통건축이 낡은 것이라는 문화적인 인식 및 건설관련 직종이 남성의 직업이라는 선입견 등이 있음
- 이를 해결하기 위하여 이폰 등의 소셜 미디어를 이용하여 젊은 층을 끌어들이거나 여성의 참여를 장려하려는 노력을 하고 있음. 또한 사라질 위기에 놓인 기술을 사람들이 지속적으로 배울 수 있는 기회의 장을 마련함

#### □ 영국 전통건축 장인과 기술자간의 갈등관계

- 장인과 기술자간의 충돌 문제가 거의 없기 때문에 특별한 주의가 필요하지 않음
- 과거 공예예술을 재발견 하려는 움직임이 있으며, 이는 관광객 유치에 도움이 됨

#### □ 전통건축 관련 노동력 및 산업의 범위 규정

- 전통건축 산업에는 재료, 건축가, 디자이너, 부동산개발 등 고려해야하는 수많은 측면이 있고 다방면이 모두 중요함
- NHTG는 재료나 자원까지는 영향력을 행사하지 않고 있으며, 우선적으로 교육적인 측면에 치중하고 있음

- CSCS 카드 장려 : 현재 CSCS카드 소유자의 수요가 너무 제한적이기 때문에, 산업체들이 전통건축 CSCS카드 소지자만을 고용하도록 요구할 수 없음. 궁극적으로는 모든 산업체에서 CSCS카드 소지자를 기준으로 고용하길 기대함

#### □ 전통건축 관련단체 및 기관과의 관계유지

- 전통건축 관련업체와의 관계유지
  - 전통건축 관련업체들과 학생을 연결시키는 중재자 역할을 담당하며, 업체들이 인증된 기술자들을 고용하도록 장려하고 있음
  - 업체들의 주소록 및 연락처를 온라인상 기재하여 기술자들이 자신이 원하는 기술 분야의 회사를 쉽게 찾을 수 있도록 할 계획임
  - 실무를 맡고 있는 전문가들의 기술향상을 위한 프로그램 운영을 계획 하고 있음
- English Heritage 나 National Trust 및 정부와 지속적인 관계를 유지하고 있음
  - 전략 위원회(strategy committee)에서는, English Heritage 나 National Trust 및 정부위의 기관들의 참여하에 전통건축의 전체적 방향성에 대해 논의하며, 트레이닝 위원회(training committee)에서는 더욱 실질적인 논의를 함. 정부가 조직한 것이 아니며 자체적인 것임.



그림 5 National Heritage Training Group 면담



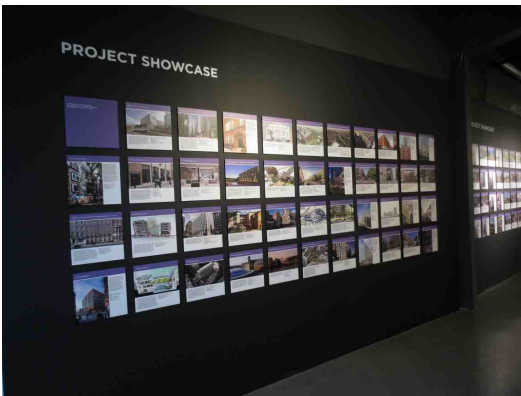
□ The Building Centre 내외부



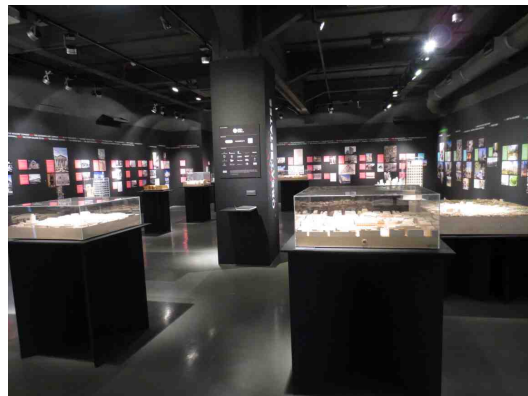
건물 외부



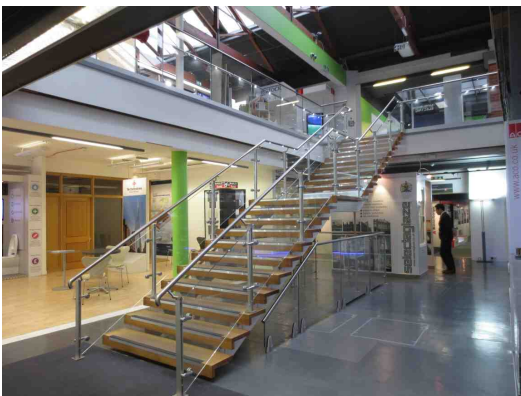
런던발전계획 홍보공간(1F)\_01



런던발전계획 홍보공간(1F)\_02



런던발전계획 홍보공간(1F)\_03



건축자재 · 설비 등 전시공간(B1)



자재 전시공간(B1)



설비 전시공간(B1)\_01



설비 전시공간(B1)\_02



창호 전시공간(B1)



영국 전통창호 전시공간(B1)



## 2. 프랑스

### 1) Musée d' art et d' histoire de Meudon

- 
- 일 시 : 2013년 11월 6일(수) 15:00~17:00
  - 장 소 : Musée d' art et d' histoire de Meudon
  - 내 용 : 20세기 건축유산라벨제도 유지관리 매뉴얼 및 운영체계에 대한 질의, 자료 요청
  - 참석자 : M. Francis VILLADIER(Meudon시 박물관장)  
신치후 부연구위원, 김희정·이세진 연구원(국가한옥센터)  
통역 엄산영(École d'Architecture de la ville)
- 

#### ① 방문기관 개요

- Musée d' art et d' histoire de Meudon
  - 20세기 건축유산라벨제도에 따른 보전관리 대상은 해당 당국의 도립(시립) 박물관에서 총괄 관리함
  - Meudon시는 건축물의 안내판 설치, 관광루트 및 산책로 개발 등 적극적으로 20세기 건축유산라벨제도 추진·운영 중에 있으며, 특히 라벨 명판에 대한 아이디어를 처음 고안해낸 대표적인 운영기관임

#### ② 면담 주요 내용

- 20세기 건축유산라벨제도 운영의 목적 및 역할
  - 20세기 건축유산라벨제도와 기타의 법적 규제를 갖는 전통건축물 보전관리제도의 목적 및 운영방향에는 큰 차이가 있음
    - 라벨제도에 따른 규제 및 관리 사항은 일절 없으며, 이와 관련한 재정적 지원 사항 또한 없음. 즉, 라벨을 수여 받은 건축물의 보전관리를 위한 법적 규제가 전혀 없으며, 보통 건물과 마찬가지로 일반 건축법을 적용 받음
    - 라벨제도는 전통건축물의 보전관리제도를 보완하는 역할을 할 뿐이며, 건축적·역사적 가치가 높은 경우에는 MH(문화재) 등으로 등록하여 적극적으로 관리함
  - 20세기 건축유산라벨제도는 근현대 건축자산에 대한 관심 촉구와 시민의식 고취를 위한 열린 제도이며, 커뮤니케이션의 목적으로 설립된 제도임

- 건축물의 보전관리 목적 보다는 건축물의 가치에 대한 재조명, 건축문화유산 전반에 대한 교육적 효과가 뛰어나다고 평가됨
- 특히 그 동안 보전관리대상에서 제외되어온 19-20세기의 근현대 건축자산에 대한 사회적 관심을 촉구하고, 이에 대한 가치를 시민들에게 적극적으로 알림으로써 보전해야 할 대상으로 인식 개선

#### □ 20세기 건축유산라벨제도의 지정절차 및 운영체계, 유지·관리 방법

- 라벨의 등록은 특정 건축물에 대한 가치를 알리고자 하는 누구나 제한 조건 없이 관련 서류를 제출, 건의할 수 있음
- 해당 건축물의 소유자 및 거주자, 건축물이 소재한 시·도·국, 관계는 전혀 없으나 특정 건축물의 역사적 가치를 보전하기를 바라는 일반인 등
- 라벨의 지정절차는 MH와 같이 중앙정부에서 매년 문화관광부에서 주최하는 위원회 회의를 통해 지정·고시됨
- 위원회는 건축가, 역사학자 등의 전통건축물 관련 전문가와 정부부처의 담당자로 구성됨
- 위원회의 위원들은 제출된 안건 중 각자 3-4개의 작품을 추천하고, 이에 대한 회의를 거쳐 최종 선정함
- 최종 선정작의 소유주에게 공고하고, 20세기 건축유산라벨제도 현판이 수여됨
- 현판의 경우 법적 제약이 없는 라벨제도의 특성상 소유주가 원하지 않으면 건축물에 부착하지 않아도 되지만, 라벨 선정 자체를 거부할 수는 없음
- 이후 선정작은 Base Mérimée(건축자산 데이터베이스)에 등록, 해당 지역(우리나라의 시·군·구청 등)에서 자발적으로 운영·관리함

#### □ Meudon시의 20세기 건축유산라벨제도 운영 현황

- 20세기 건축유산에 대한 가치를 많은 시민에게 알리고, 해당 건축물의 거주자 및 소유자에게 하나의 자산으로 인식시키고, 자긍심을 고취시키기 위해 20세기 건축유산라벨제도 명판에 대한 아이디어를 제공함
- M. Francis VILLADIER 본인이 처음으로 명판에 대한 아이디어를 고안했으며,

이를 제작, 지원받기 위해 각고의 노력이 있었음

- 초기에는 안내판 제작을 위한 재정적 지원이 필요했으며, 이를 위해 Meudon 시 당국과 문화관광부 및 일부단체에 명판에 대한 아이디어 스케치와 공문을 보내는 등의 어려움이 많았음
- 현판 이외에도 Meudon시 당국에서는 건축물에 대한 정보를 담은 안내판을 설치하고, 이와 관련한 건축문화유산 관광루트를 개발하는 등 적극적으로 관리제도를 추진·운영 중에 있음
- 20세기 라벨제도 선정작을 포함하여 주요 건축문화유산을 잇는 산책로를 개발하고, 이에 대한 안내판을 제작하여 설치함. 현재 38개의 안내판이 설치됐고, 5개의 산책로로 연결되어 있음
- 이밖에도 Meudon 시당국에서는 다양한 출판활동을 통해 건축문화유산을 홍보하는 기회를 마련하고 있음. 대표적으로 건축자산에 대한 관심을 고취시키고자 다양한 콘텐츠를 개발하고, 이를 많은 시민에게 홍보하기 위해 지도 및 안내 책자를 발간, 오디오가이드(MP3 파일)를 제작, 배포 중에 있음
- 관련 자료는 시민들이 손쉽게 이용할 수 있도록 시청이나 박물관 등의 공공기관에 비치하고 있음
- 지역의 역사시민단체(800명의 회원)에서 자발적으로 건축 및 역사문화유산에 대한 출판 업무를 진행하고 있으며, 이를 홍보하기 위해 시당국에서 적극적으로 지원하고 있음
- 또한, 매년 열리는 유럽 문화유산 기념일에 20세기 건축유산 라벨제도 선정작을 중심으로 적극적인 홍보 활동과 행사를 추진함
- 예를 들어 Meudon시의 Pouillon작품의 경우 건축가의 100주년 기념을 계기로 라벨을 수여하고, 적극적으로 홍보함

#### □ 개인주택에 대한 보전·관리제도 적용으로 인한 문제점 및 해결방안

- 거주자(소유주)의 성향에 따라 라벨제도에 대한 수용 정도와 인식이 매우 상이하게 나타남. 일부 집단에서는 관광객 증가로 인한 사생활 침해 등의 문제를 이유로 부정적인 입장을 보이는 반면, 일부에서는 본인이 거주하는 공간(건축물)에 대한 자부심이 고취되는 등 긍정적인 입장을 보임

- Meudon시의 신도시에 위치하는 Pouillon 공동주택의 경우 상대적으로 거주민의 대다수가 저소득층으로 처음 라벨을 선정하고자 할 때, 반대하거나 무관심한 의견이었음. 여러 번의 설명회와 건축가와의 만남, 토론회를 통해 건축유산에 대한 가치를 공유하게 되었으며, 라벨 선정 후에는 건축물에 대한 자부심을 갖는 계기가 되었고, 거주민들 스스로가 적극적으로 보존·관리하는 등의 긍정적 효과가 나타남
- 반면, Meudon시 옛 도심에서 멀지 않은 곳에 위치한 Prouve 개인주택 단지의 경우 이와는 상반되게 나타남. 문화적 소양이 높은 비교적 고소득층의 주민들로 이루어져 있으며, 라벨 선정 당시 건축적 가치를 이미 인지하고 있음에도 불구하고, 사생활 침해 문제 등을 염려하여 반기지 않았으며, 현재까지도 적대적 입장을 고수하고 있음.
- Meudon시에서는 라벨 선정 이전에 소유자(거주자) 대상으로 여러 차례의 건축물에 대한 설명회와 토론회 개최, 실제 건축가와의 만남, 라벨제도의 선례에 대한 소개의 자리를 마련하는 등 민·관이 함께 만들어가는 제도로 자리매김 위해 노력하고 있음
- 하지만, 이러한 노력에도 불구하고 거주자 전원을 설득하는 일은 불가능하며, 이에 따른 한계점도 존재함
- 프랑스 정부에서 지정하는 MH를 제외하고는 개인소유물에 국가가 관여할 수 없는 것이 원칙이기 때문에 법적 규제 및 강제적 도구를 이용할 수 없음

#### □ 20세기 건축유산라벨제도 운영의 문제점 및 특이점, 앞으로의 과제

- 건축물에 대한 전문 관리자 부재
  - 라벨을 수여 받은 건축물을 전문적으로 관리하는 담당자는 존재하지 않음. 시에 소속된 건축가가 존재하기는 하지만, 다른 업무가 과중하며, 특별한 조치사항 없이 보통의 건축물과 같은 수준의 관리를 받을 뿐임
  - 따라서 이와 관련하여 전문적 관리하거나 개보수시 지원할 수 있는 여력이 없음
- 규제 및 관리 사항이 부재함에 따라 건축자산의 훼손 및 멸실에 대한 대비책이 없음. 따라서 법적 규제와 재정적 지원 이외의 대안 마련이 요구되며 이를 위한 정부의 역할이 필요함

- 현재 프랑스 정부는 MH 등 다양한 전통건축물 관리지원제도를 운영·지원에 따른 관련 예산부족을 겪고 있으며, 특별관리 대상이 아닌 건축물까지 보전관리하고 이에 대한 지원제도를 운영 할 여력이 부족함
- 특히 경제적 지원이 없는 경우 사유재산에 정부가 어떤 식으로든 관여하는 것은 사실상 불가능하며, 경제적 지원제도를 마련하라고 할지라도 현재 전통건축물에 대한 법적 규제가 많은 프랑스에서는 사유재산에 영향을 끼치는 또 다른 법 신설 안건이 통과되는 것이 정치적으로 쉬운 일이 아님
- 결국 문화관광부가 주최하여 라벨을 부여하는 것이지만, 각 시 당국과 시민들의 자발적인 참여와 건축문화 유산에 대한 인식 고양에 이 제도의 핵심임
- 이와 관련하여 Meudon시에는 아직 존재하지 않지만, 다른 지역에는 개보수시 활용할 수 있는 가이드라인을 개발하는 등 지원 사례가 있음. 의무적으로 준수할 필요는 없지만 개보수시 도움을 얻을 수 있는 장치로 작용하고 있음
- 하지만 가이드라인을 개발, 적용하고자 할 경우에는 여러 고민이 요구됨
- 가이드라인의 긍정적인 측면이 분명히 존재하지만, 경관을 지나치게 일률적으로 통일시키고, 다양한 표현 방법을 제약할 수 있다는 단점에 대한 고민이 필요함
- 라벨제도의 긍정적 효과를 이끌어내기 위해서는 라벨 선정작에 대한 정부의 최소한의 사후 관리와 이를 위한 제도적 장치 마련이 필요하며, 이와 더불어 학교에서부터 이루어지는 지속적인 교육을 통한 문화유산 관리 전반에 대한 사회 전반의 인식 개선이 중요함



그림 6 Meudon시 20세기 건축유산라벨제도 관계자 면담

□ Meudon 박물관 내외부



박물관 외부 전경



박물관 입구



박물관 로비 안내책자 전시공간



박물관 내부\_목조건축물



박물관 내부\_목조건축물



박물관 외부

## 2) Bureau de la protection des monuments historiques

- 
- 일 시 : 2013년 11월 7일(목) 10:00~12:00
  - 장 소 : 문화재관리청(Bureau de la protection des monuments historiques), Paris
  - 내 용 : 파리시의 문화재(전통건축물) 보전·관리 관련 법제 및 가이드라인, 전문기술인력 운영체계에 대한 세부조사, 자료 요청
  - 참석자 : M. Frantz SCHOENSTEIN (BPMH 문화재 관리 담당자)  
신치후 부연구위원, 김희정·이세진 연구원(국가한옥센터)  
통역 엄산영(École d'Architecture de la ville)
- 

### ① 방문기관 개요

- BPMH(Bureau de la protection des monuments historiques, 문화재관리청)
  - 문화재관리청은 MH(Monument Historique, 문화재), SS(Secteur sauvegardé, 경관 보전구역), AVAP (Aire de mise en valeur de l'architecture et du patrimoine, 건축문화유산개발지역) 등 법적 보전관리 대상으로서 전통건축물 및 전통경관지구 에 대한 모든 계획 및 행위를 허가, 감시를 담당하는 총괄기관임
  - 문화재관리청은 전통건축물을 보전·관리하는 것이 주목적이며, 신축 건축물에 있어 기존 전통건축물과 전체적 조화를 이루며 건축하는 방안을 추구함
  - 각 지역의 BPMH, MAP(Médiathèque de l'architecture et du patrimoine, 건축 및 문화유산 미디어테크), LRMH(Laboratoire de recherche des monuments historiques, 문화유산 실험 연구소) 등과 긴밀하게 협력체계를 맺고, 보전·관리제도를 총괄운영 중에 있음

### ② 면담 주요 내용

- 프랑스(파리)의 전통건축물 분류기준과 관리를 위한 관련 법제 현황
  - 프랑스에는 전통건축물에 대한 여러 단계의 관리제도가 존재하며, 이는 개별 건축물과 구역단위(면적 범위)에 대한 보전관리제도로 구분됨
  - 개별 건축물에 있어서는 MH라는 큰 제도 내에서 지정 주체 및 규제 정도에 따라 Classement 또는 Inscription로 분류된다고 정리할 수 있음

- 전통건축물의 보전관리 기준은 크게 법적 규제가 강하고, 문화광관부 장관의 결정과 국가가 주체하는 커미션을 거쳐 선정되는 문화재인 Classement와 상대적으로 규제가 미미하고, 도에서 주체하는 커미션을 거쳐 선발되는 문화재인 Inscription으로 구분됨. 또한, 특정한 법적 규제 및 지원은 없으나, 20세기 건축유산라벨제도와 같이 다양한 주체(기관)에 의해 수여·관리·운영되는 라벨제도가 존재함
- Classement의 경우 13,000여개, Inscription의 경우 29,000여개의 건축물이 지정, 관리되고 있음(ISMH는 Inscription의 전신)
- Classement의 경우 우리가 흔히 알고 있는 베르사이유 궁전 등과 같은 유명한 고건축이 대표적 사례이며, Inscription의 경우 지방 소도시의 고성을 예로 들 수 있음
- 문화재 등록 분류 및 보존 기준은 해당 건축물의 역사적·건축적 보존 가치 여부에 대한 위원회 회의를 진행하며, 결정된 내용을 해당 기관에 보고, 문화광관부 장관의 최종 승인을 거쳐 결정됨
- 건축물이 모여 있는 집합이나 구역단위로서 보전 범위를 지정, 보전관리하는 제도로는 Secteur sauvegardé(경관보전구역)와 ZPPAUP가 존재함
  - Secteur sauvegardé는 상대적으로 상위의 관리대상이며, Secteur sauvegardé로 지정된 구역에 MH에 등록된 건축물이 있는 경우, MH에 대한 법적 제제가 우선하지만 그것은 해당 건축물에만 유효할 뿐 주변의 다른 건물들은 Secteur sauvegardé의 법적 제제아래 놓임
  - 예를 들어 스트라스부르의 대성당의 경우, 성당 건축물 자체의 리노베이션을 할 경우 MH 관련 법에 따라 규제되고 해당 기관의 관리를 받아야 하지만, 성당 주변 건축물의 경우는 Secteur sauvegardé에 따라 규제 및 관리됨
- 또한, 국가에서 운영하는 보전관리제도 이외에도 여러 단체에서 자체적으로 운영하는 라벨 등이 존재함
  - 라벨의 경우는 국가 차원에서 MH등으로 지정되지는 않았지만, 충분히 주목할 가치가 있는 문화유산의 발굴과 대국민 홍보가 목적이며, 별도의 법적 보호나 제제아래 놓이지 않고 국가는 이에 전혀 관여하지 않음
  - 대표적인 사례가 '20세기 건축유산 라벨', 'Jardins remarquables(주목할 만한 공원)', 'maisons des illustres(유명인들의 거주지)'등을 예로 들 수 있음



- 이와 관련하여 국가는 아무런 관여나 조치를 취하지 않아 효력이 없는 것으로 판단될 수 있으나, 라벨제도를 통해 건축적·역사적 가치가 알려져 MH로 등록되어 보전관리되는 사례가 존재함
- 프랑스에서는 한국의 한옥 활성화 정책과 같이 전통건축 양식을 신축하는 경우는 없으며, 주거 형태의 건축물을 비교해보려면, Secteur sauvegardé나 ZPPAUP를 살펴 볼 수 있음
- 일부 전통건축물의 경우 Secteur sauvegardé나 ZPPAUP의 관리를 받으며, 주거 행위가 계속되는 경우가 대부분임

#### □ 프랑스(파리)의 전통건축물 보전관리제도별 특징 및 차이점

- MH에서도 보존 정도와 지정 주체에 따라 Classement와 Inscription의 두 위계가 존재하는 것과 같이, 집합적 건축물로서 면적 범위의 보전구역도 위계가 존재함
- Secteur sauvegardé(경관보전구역)과 ZPPAUP는 보존이 주목적이며, 강력한 법적 제제와 보호를 받음. Secteur sauvegardé의 경우 단기간 동안 축적된 역사적 가치 또는 건축적 특징이 명확한 자산을 기준으로 선정하며, 예를 들어 중세도시의 특징을 명확히 보여주는 Sarlat, 히슈리유 17세기 신도시의 모습을 잘 보여주는 도시들이 이에 속함. Secteur sauvegardé으로 지정되면, 건축물의 외관뿐만 아니라 내부공간까지도 엄격하게 규제, 관리됨.
- 반면, ZPPAUP는 오랜 시간에 걸쳐 누적된 건축양식의 변화 또는 역사적 가치를 기준으로 선정하며, 프랑스의 구도심들이 대부분 이에 속함. ZPPAUP로 지정되면 건축물의 외관만을 규제 관리하며, 내부공간에 대해서는 일절 규제하지 않음.
- 현재 프랑스에는 100여개의 Secteur sauvegardé, 600여개의 ZPPAUP가 지정, 관리되고 있음
- 종합하면, 프랑스 전통건축물 보전관리제도에는, 별개의 건축물을 보전관리하는 제도로서 MH와 집합적 건축물로서 보전구역을 지정하여 보전관리하는 제도로 크게 구분할 수 있으며, 이들 규제 정도에 따라 각각 두 단계의 하위 보전제도를 가짐. 또한, 법적 규제는 없으나, 다양한 주체에 의한 라벨제도가 존재하며, 이들은 보완하는 역할을 담당함
- 두 제도 모두 해당 법령이 존재하며, Secteur sauvegardé의 경우 해당 지역의 모

든 건축물을 크게 3가지(보존, 개보수, 철거)로 분류하여 관리하며, 보존 또는 개보수 대상 건축물에 있어 매우 디테일한 부분까지 규정함. 그러나 ZPPAUP의 경우에는 해당 지역의 건축물 및 경관 보전을 위한 큰 가이드라인과 방향만 제시, 규정함

#### □ 전통건축물의 보전관리 과정에서 상충되는 현대건축 기준 및 기술적 문제와 해결방안

- 2013년부터 개인주택까지 의무적으로 확대 적용된 프랑스의 온도규정(RT2012) 또는 단열 성능 기준을 전통건축물(개인소유주택 해당)에도 적용을 하는 것이 원칙이나 이는 새로이 개보수를 할 경우부터 적용되며, 이밖에도 점차 강화되는 장애인관련 건축법이 있음
- 하지만, 전통건축물의 경우 고유의 양식과 경관을 보전하기 위해 예외 적용할 수 있음
  - Secteur sauvegardé에 포함되는 건축물에 있어 예외 적용이 필요하다고 판단되는 경우, 이에 대한 관련 서류를 제출하고, 위원회에서 승인·허가하는 경우 예외적용이 가능함
  - 해당 지역의 도청, 문화재관리청, 관련규정 관리기관의 담당자들의 승인을 거쳐야 하고, 보통 도청에서 최종 승인을 함
- 또한, 이와 관련하여 전통건축물에 대한 예외적용 사례가 지속적으로 축적되어왔으며, 이에 근거하여 현대 건축 기준 및 성능을 충족함에 대한 전통건축물의 예외조항이 존재함
  - 만일, 누적된 사례 및 예외조항에서 근거를 찾지 못할 경우, 위에서 언급한 승인·허가 절차를 개별적으로 거치도록 함
- 하지만, 프랑스 정부는 ‘전통건축자산 보전·관리’를 최우선 가치로 인식하나, 실생활 공간으로서 거주자의 만족도와 생활의 편의성 또한 매우 중요한 가치이므로, 문화재관리청에는 ‘전통건축물을 잘 보전하면서, 단열 성능 등의 현대건축기준을 충족할 수 있는 다양한 대안 기술 개발하는 담당부서’가 존재함
  - 문화재관리청 내부에는 성능 개선, 재료 및 기술 개발 등과 관련하여 다양한 연구를 진행하는 별도의 담당 부서가 존재하며, 연구결과를 각 도의 문화재관리청과 연계·공유함으로써 적극 활용하도록 권장함. 또한 시공사에 제공하거나 인터넷에 게시함

#### □ 문화재관리청과 Base Mérimée(건축자산 데이터베이스)의 연계시스템

- Base Mérimée(건축자산 데이터베이스)는 프랑스의 건축자산 전반에 대한 DB를 구축하고, 이를 통한 보전관리 기반을 마련하기 위한 제도로 문화재청에서 주관함
- Base Mérimée는 인터넷상에 제공되는 간략한 데이터베이스이며, 별도의 업데이트 주기는 없으며, 중앙정부 및 해당 지자체에서 새로운 등록물이 있을 경우 몇 주 안에 공공해야 하며, 이를 Base Mérimée로 업데이트하는 것을 원칙으로 함
- (DB구축의 범위 및 항목) Base Mérimée는 크게 관리 주체에 따라 두 가지로 구분됨. 기존의 L'INVENTAIRE GÉNÉRAL에서 관리하던 데이터베이스에서 국가 지정 문화재로서 법적 보호를 받는 경우 BPMH에서 관리하며, 그 밖의 라벨제도 등의 법적 보호 및 규제를 받지 않으나 건축자산으로 인정하는 경우 해당 자치도(구)로 분산된 L'INVENTAIRE GÉNÉRAL에서 관리함
- (DB구축 및 활용 방법) 웹사이트를 통해 건축물에 대한 일반적 정보는 열람이 가능하며, 그 밖의 더 세부적인 내용의 경우 파리 외곽에 위치한 메리메 DB 종합 관리기관인 Médiathèque de l'architecture et du patrimoine(MAP)를 방문하여 열람 가능함
  - 하지만, 소유주 등의 개인 신상과 관련한 세부적인 정보는 열람이 불가능함

#### □ 프랑스 전통건축물 보전관리를 위한 개보수 지원시스템 및 전문인력 운영시스템

- 프랑스에서는 모든 건축물의 소유주 및 거주자가 개보수를 희망할 경우, 시청에 방문하여 해당 지역에 대한 PLU에 근거하여 가이드라인과 관련 자료를 검토 받고, 허가 받음
- 만일, 해당 건축물이 Secteur sauvegardé에 지정된 경우, 개보수하고자 하는 설계도면 등의 관련 자료를 시청에 제출하고, 시청은 정부요원인 ABF에게 검토를 요청함. ABF에게 승인받거나, 문제가 있을 경우 거주자 및 소유자가 ABF와 상의과정을 거칠 수 있도록 제도가 마련되어 있음
- 또한, 해당 지역의 시청에는 보전관리와 관련한 자료가 비치되어있으며, 언제든지 열람이 가능함
- 관련 전문기술인력은 문화 관광부에서 운영하고 있는 교육프로그램은 존재하지 않으나, 교육부에서 관리하는 문화재 관련 직업전문과정(프랑수아르)이 있음. 문화재 분야에

서 활동하는 기업체는 이런 교육생들이나 고등교육을 거친 인재를 자유로이 고용하는 방식으로 운영됨

- 프랑스의 문화관광부에서는 형평성을 위해 특정한 업체의 목록을 작성하거나 이를 공개하여 추천할 수 없음. 전통건축물 전문 업체만이 아닌 모든 시공 업체는 문화유산 분야에서 관련 업무를 담당 할 수 있으며, 정부에서는 해당기관의 관계자들이 이를 감사할 수 있는 권한만이 존재함. 따라서 시공이 제대로 되지 않은 경우, 보조금을 지원하지 않으며, 심각한 수준인 경우에는 재공사를 명함
- 이와 관련하여 Architecte en chef des monuments historiques(ACMH)가 보호대상의 문화재를 시공과 감사를 전담함. 그 이외의 경우는 Architecte des Batiments de France(ABF)은 문화재 개보수 시공 관리 감사를 담당하나 건축주들이 시공할 건축가는 자유로이 선정할 수 있음



그림 7 BPMH 방문 및 관계자 면담

□ BPMH 내외부



BPMH 건물 외부



BPMH 1층 로비



BPMH 건물 내부



BPMH 건물 현판

### 3) STAP-Paris

- 
- 일 시 : 2013년 11월 7일(목) 14:00~16:00
  - 장 소 : STAP-Paris
  - 내 용 : Secteur sauvegardé 보전관리 기준, PSMV 수립 절차 및 가이드라인 등에 대한 질의
  - 참석자 : Mme. Sophie HYAFIL (Paris 4구 PSMV 담당 공무원) 외 1인  
신치후 부연구위원, 김희정·이세진 연구원(국가한옥센터)  
통역 엄산영(École d'Architecture de la ville)
- 

#### ① 방문기관 개요

- STAP(Services territoriaux de l'architecture et du patrimoine, 건축문화유산 국토관리부)
  - STAP(Services territoriaux de l'architecture et du patrimoine, 건축문화유산 국토관리부)는 DRAC(Direction régionale des Affaires culturelles 도소재 문화사무국)의 하위 기관으로서 ABF(Architecte des Batiments de France)를 축으로 하여 건축 도시 환경 전반에 적용되는 실용적·제도적 장치 마련과 전문적 지식 및 기술 연구, 실행을 담당하는 기관
  - 도시 건축 문화유산으로서 보호·관리 받고 있는 모든 구역(Secteur sauvegardé, AVAP, ZPPAUP) 범위에서 이루어지는 일체의 건축 및 도시정비 행위에 대한 허가 와 감사를 담당

#### ② 면담 주요 내용

- Secteur sauvegardé(경관보전구역) 지정 및 PSMV 수립 절차와 운영체계 현황
  - (지정 절차 및 기준) Secteur sauvegardé를 지정함에 있어 해당 지역의 거주자 및 건축물 소유주에 대한 의견을 묻는 양케이트를 진행함. 하지만, 이들의 동의가 이뤄지지 않을지라도 프랑스 정부는 '전통건축물의 보전관리 가치'를 최우선적으로 고려한다는 원칙에 따라 Secteur sauvegardé를 지정, 관리할 수 있음
  - (관리 항목 및 방법) Secteur sauvegardé로 지정되면, 구역 내 모든 개별 건축물 마다의 관리대장을 기록하고, 매우 구체적인 가이드라인을 작성함
    - BPMH(문화재관리청)에서 콤펙티션을 통해 선정한 건축사사무실에서 지역 내 모든 건축물에 대한 조사를 진행, 건물대장을 기록하고, 이를 바탕으로 개별 건축

물마다의 보전 및 규제 정도와 방법, 가이드라인을 작성, 제안하게 됨

- 이와 같이 전체 보전구역에 대한 공통의 가이드라인이 아닌, 각각의 개별 건축물에 대한 관리대상과 가이드라인을 제시하는 이유는 Secteur sauvegardé에는 ‘각 시대를 대표하는 고유한 특징을 갖는 건축물이 집합된 공간’이므로 모든 건축물에 일괄적으로 적용할 수 있는 가이드라인이나 기준을 제시할 수 없음
- 이는 건축물이 건축될 당시의 시대 배경이나 건축 양식 등에 따라 보전해야 할 가치가 다르기 때문에 일괄적으로 적용할 수 있는 관리 기준(가이드라인)을 작성하는 것은 무의미하며, 사실상 불가능함
- 다만, 관리 기준(가이드라인) 작성 원칙의 하나는 ‘프랑스에서는 건물의 용도는 관리 대상이 아님’. 보전·보호하고자 하는 대상은 건축물 자체이며, 용도는 아니기 때문에 건축물을 훼손하지 않는 범위에서 건축물의 용도 변경은 소유주의 전적인 자유임. 이에 관여하는 것은 개인의 권리와 사유재산에 대한 침해라고 판단함
- 건축사사무실에 의해 조사된 자료 및 가이드라인은 전문가로 구성된 위원회의 검토를 거쳐 결정되며, Secteur sauvegardé내 거주자(소유자) 앙케이트를 거쳐 최종 확정, 고시됨
- 위원회는 BPMH(문화재관리청) 담당자, 저명한 건축가, 그 지역에 대한 이해가 높은 역사학자 및 인문학자 등의 전문가로 구성
- 위원회에서는 건축물의 역사적 가치, 예술적 가치, 과학적 가치, 기술적 가치의 4개 분야로 구분하여 점수를 부과하며, 특히 그 중 역사적 가치와 예술적 가치를 가장 크게 고려함
- 이를 바탕으로 각 건축물에 대한 보전 정도, 규제 범위, 개보수 관리 기준을 작성함
- Secteur sauvegardé에 대한 가이드라인 및 관련 법령을 승인, 고시하기 이전에 거주주자(소유자) 대상의 앙케이트를 실시함.
- 앙케이트는 현재 진행되고 있는 프로젝트와 건축가들에 의한 조사 작업을 거주자(소유자)에게 설명하는 절차이며, 거주자들의 의견을 수렴하는 과정임
- 거주자(소유자)는 가이드라인 및 관련 법령의 모든 내용에 대한 동의 여부와 구체적인 의견을 표현할 수 있으며, 위원회의 관련 전문가와 해당기관의 담당자들은 주민 의견 수렴 여부를 결정하여 최종 승인함

- 여러 차례의 양케이트 절차를 거쳐 최대한의 거주자(소유자) 의견을 수렴하고자 노력하지만, 모든 의견을 100% 반영하는 것은 불가능하기 때문에 어느 시점에서 위원회에서 판단하여 최종 결정함
- 이는 이렇게 제정된 법적 규제 및 가이드라인은 당장의 효력을 발휘하는 것이 아니며, 향후 개보수시 활용할 수 있도록 권장하며, 가이드라인을 준수할 경우 지원금을 부여하는 제도로 활용됨. 하지만, 경우에 따라 강력한 규제 수단으로 활용됨
- 예를 들어, Secteur sauvegardé 내에 있는 상업시설의 창호 개보수로 인한 입면 훼손이 심하다고 판단하여, 원본의 입면을 저해하지 않는 방안으로 되돌리도록 권고한 사례가 존재함
- 지원금은 개보수 정도와 중요도에 따라 개별적으로 판단하여 그 기준에 따라 차등 지원함
- (운영체계) Secteur sauvegardé는 BPMH(문화재관리청)에서 일괄적으로 관리, 운영하고 있음. 이와 관련하여 중앙정부 예산을 중심으로 운영되며, 그 밖에 해당 시도에서 자발적으로 보조금을 지원할 수 있음
- BPMH(문화재관리청)은 각 시도별로 분과가 존재하며, 세부적인 사항은 해당 지역의 분과에서 관리, 전반적인 사항은 BPMH(문화재관리청)에서 일괄하여 관리, 운영함

#### □ 최근 보완 중에 있는 마레지구 PSMV의 목적 및 기본방향, 보전관리 기준의 차이점

- 기존의 마레지구 PSMV는 약 50년 전, 1964년~1996년에 걸쳐 32년 동안 조사한 내용을 바탕으로 작성된 가이드라인이며, 새로운 시대적 변화와 요구조건을 반영하여 수정할 필요가 있었음
- 가장 크게 변경된 내용은 첫째, 기존에는 17-18세기의 건축물만을 보전관리 대상으로 포함하였으나, 보완중인 PSMV에서는 19-20세기 건축물까지 보전관리 대상으로 포함하여 건축문화자산의 범위를 넓힘
- 과거와 비교하여 건축문화유산을 보는 시각과 그 범위 자체가 넓어졌음. 예를 들어 리볼리가에 있는 오스만식 파사드는 기존 PSMV에 따르면, 건축적 가치가 없다고 판단, 철거 후 재건축 대상이었으나, 현시점에서는 건축적·역사적 가치가



있으며 보전관리 대상으로 판단됨

- 두 번째는 PLU 및 PADD 등의 파리 도시계획 목표와 시대적 요구를 PSMV에 반영하고자 함
  - 과거 파리 도시계획에서는 2개 Secteur sauvegardé 인 7구와 마레지구(3, 4구)는 제외되었음
  - 파리의 PLU 도시계획에는 중요한 몇몇 목표가 있으며, 대표적으로 ‘저소득층을 위한 공동주택 건설’이 있음. 이는 Secteur sauvegardé 와 직접적인 연관은 없으나, 파리 도시계획상의 새로운 요구와 전통건축경관 보전관리정책이 조화롭게 발전할 수 있도록 대안을 모색해야할 필요가 있음
  - 그 밖에도 PADD의 가장 큰 목표인 ‘교통의 원활화를 위한 도시 정비와 상업시설 및 공공 공간에 대한 고려’를 반영하여 대안을 모색, 보완하고자 함
- 마지막으로 규제 및 관리의 범위와 기준을 더욱 세분화하여 각 건축물에 합리적인 보전관리 방안을 마련함
  - 기존 PSMV에서는 보전관리를 2단계로 구분하던 것에서 3단계로 세분화함(단, MH는 상위법에 위치하며, 관련 법에 의해 규제, 관리됨)
- 1단계 보전 대상: 훼손이 적고 거의 그대로 보존되어온 건축물이 해당하며, 이를 현시대에도 건축물 자체를 최대한 보존하는 것을 목적으로 함
  - 건축물의 내·외부공간을 모두 보전관리하는 것으로 목표로 함
- 2단계 보수 대상: 어느 정도 변화의 과정을 거쳐 변형된 건축물이 해당하며, 앞으로도 개보수로 인한 수정, 변화를 막지는 못하나 최소한의 변화를 유지하면서 현시대와 사용자의 생활 편의성에 맞춰 잘 적용하는 것을 목적으로 함. 또한, 건축물 자체의 보전보다는 도시경관의 보전을 목적으로 함
  - 예를 들어 건축물의 지붕 구조, 입면(facade), 전체적 공간구성 등을 보존하는 것을 주목적으로 하며, 공간 내부의 변경 여부는 유연하게 판단함
- 3단계 재건축 대상: 전체 경관을 해치는 건축물로 판단됨에 따라 철거 대상으로써 신축하는 것을 목적으로 함. 기존의 PSMV에서 3단계에 해당하던 건축물들이 현재의 PSMV 수정(안)에서는 대다수가 2단계로 재분류 됨
  - 철거 대상인 건축물들은 중정 내부의 불법 증축된 산업시설의 경우가 대부분이나, 수정(안)에서는 이러한 경우도 하나의 시대 건축의 특징으로 재고하여 2단계

로 분류함

□ 실제 전통건축물 보전관리 제도 운영에 있어 어려운 점과 한계점

- 가이드라인을 통해 각 건축물의 입면을 기준으로 돌출 가능성 여부, 창호 규제, 간판, 덧문 등에 대한 세부적 사항이 텍스트로 규정되어 있음. 하지만, 모든 사항을 법으로 규정, 관리하는 것이 현실상 불가능하기 때문에 ABF로서 어느 정도의 유연성의 필요함
  - 텍스트로 규정된 내용과 더불어 그래픽 및 이미지 가이드라인을 제작하고 있으며, 특히 상업시설 소유자가 건물 개보수 시 가이드라인을 제공함
- 각 건축물마다 내·외부 공간에 대한 규제 범위와 법적 제제 정도에 차이가 존재함
- 인력의 부족으로 완벽한 감시가 이루어지지 않고 있는 것이 현실이며, 모든 개별 건축물을 관리하는 것은 불가능함
- 마레지구 내부에는 대단위 택지가 동시에 건설된 경우가 많은데, 이는 개별 건물의 가치도 중요하지만, 단지 전체의 조화를 유지하는 것이 더 중요하기 때문에 건축물 자체뿐만 아니라 건축물들이 공유하고 있는 공공공간까지 포함하여 단지 전체를 관리하는 방안으로 수정 보완됨. 즉, 건축물 자체의 보전만을 목적으로 둔 기존의 PSMV에서 도시의 공공영역(보이드)까지 보전관리 대상으로 보는 관점으로 확장됨

□ Secteur sauvegardé(경관보전구역) 내 신축 사례 및 관련 가이드라인 운용

- 신축 건축물의 경우 색채 및 재료 등의 구체적인 기준이나 가이드라인을 마련하지 않음
- 신축 시 콤펙티션을 거치고, 이를 위원회의 심의를 통과하는 절차를 따름, 다만, 전통건축물의 양식을 그대로 재현하거나 모방하는 것은 오히려 전통건축경관을 저해한다는 기본 생각을 지니고 판단함
- Secteur sauvegardé에서 신축하는 경우의 아주 드물지만, 마레지구에서 1 rue de Turenne에 저소득층을 위한 공동주택을 신축한 사례가 있음
  - 공모전을 통해 당선작을 선발하였으며, 건축주, 전문가 및 시 관계자, BPMH 관계자로 구성된 위원회의 심사를 거쳐 선정함

- 당시 옛 건축 양식의 복제품과 같은 공모작품도 있었으나, 위원회에서는 주변의 전통건축물과 어울린다고 할 수 없는 현대적 건축물이 선정됨. 이는 전통건축물의 복제보다는 전통과 조화를 이루는 현대화에 대한 포용과 유연성으로 인식의 범위가 변화되었음을 반증함

#### □ 프랑스의 전통건축물 보전관리제도와 가이드라인에 대한 핵심 생각

- 우리가 보전·관리해야 할 전통건축물은 역사적, 인문학적 가치가 매우 뛰어나며, 각각의 스토리를 지니고 있음. 따라서 이를 통일된 내용의 기준으로 관리한다는 것은 사실상 불가능하며, 이는 건축물의 가치를 보전한다는 보전관리의 큰 목적과 논리적으로 모순된다고 할 수 있음
- 따라서 모든 건축물의 역사와 내용, 양식에 대한 이해가 요구되며, 이를 기반으로 각각의 건축물에 대한 관리 방안, 가이드라인 작성이 필요함
  - 공통의 가이드라인을 작성하고, 이를 기준으로 관리한다는 것은 불합리하다고 생각함
  - 어느 정도의 규제 요소들이 규정되어 있지만, 실제 적용할 때에는 개별 건축물의 그 건축 양식에 따른 융통성이 적용되기 때문에 일괄적으로 적용할 수 있는 리스트나 가이드라인을 제시할 수 없음
- 예를 들면, 마레지구의 경우 한 건물 내에서도 세월의 변화에 따라 변형되어가며 17세기, 18세기, 19세기, 20세기의 건축양식이 혼합되어 축적된 경우가 대부분임. 융통성 없는 법적 제재 적용을 기반으로 한 가이드라인의 적용은 오히려 이러한 건축적 특징과 역사적 가치를 무너뜨릴 수 있음
  - 이는 마레지구 뿐만 아니라, 시대 변화에 따라 점차 변형되고 변화되어온 전통 건축물의 숙명적 특성이라고 생각함
- 다만, 규제 관리에 대한 큰 맥락만을 나눌 수 있다고 판단되며-가령, 관리의 범위와 규제·허용의 정도 등- 프랑스정부와 문화유산관리부서(STAP)는 이를 위해 노력하고 있음



그림 8 STAP 방문 및 관계자 면담

#### □ STAP 내외부



STAP 건물 외관



STAP 1층 로비



STAP 1층 로비



STAP 건물 현판

## 제3장. 전통건축물 보전·관리사례 및 목조건축물 신축사례 답사

### 1. 영국

#### 1) The Graphite Apartments

- 
- 건축물명 : Stadhaus/Murray Grove
  - 위치 : Murray Grove, Hoxton, Hackney, London N1, England
  - 준공년도 : 2009
  - 설계사 : Waugh Thistleton Architects
  - 시공사 : Metropolitan Housing Trust / Telford Homes PLC (contractor)
- 

#### ① 건축물 개요

##### □ 건축물 특성

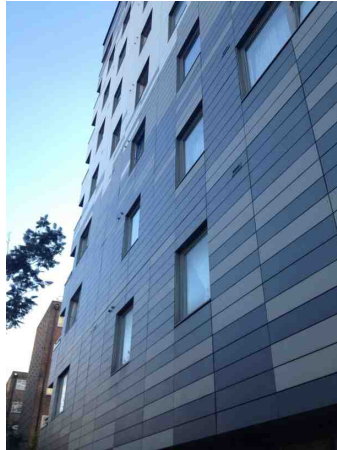
- 부지면적 17mx17m의 세계 최고(最高)의 9층 주거용 목조건축물로, 15cm 두께, 9m 길이의 호주에서 정밀하게 가공된 29유닛 전나무 합판 패널을 현장에서 외장벽, 내장벽, 계단, 지붕과 함께 조립. 계단통 및 승강기통까지 공학목재인 직교적층목재패널(cross-laminated timber panel)로 건축함
- 부지는 사방이 주거용 건물로 둘러 쌓여있고, 최고 높이는 9층으로 규제된 지역임. 건물의 4~9층은 개인소유(private sale), 1~3층은 공공지원주택(social housing)으로 사용되고 있으며, 각각 개별의 계단과 엘리베이터를 가지고 있음
- 공유벽(party wall)과 내부벽이 벌집구조(honeycomb structure)를 이루도록 계획되었으며, 짧은 폭 덕분에 목재패널들이 더욱 견고한 구조를 가짐
- 직교적층목재패널 시스템에 사용된 목재패널은 오스트리아의 KLH에서 수입한 것으로 가문비나무(spruce)의 판자를 무독성 접착제로 접착하여 만들어졌으며, NHBC와 BRE에서 필요한 인증을 받음으로써 환경 친화적인 건축 재료로 인정받음
- Stadthaus와 같은 고층 목구조물은 선례가 없었으나, Waugh Thistleton에 의해 개척된 목조건축의 건축 및 공학 기술은 국제적으로 인정받고 있음

## ② 건축물 답사

- 주거용 건축물로서 내부 관람 불가



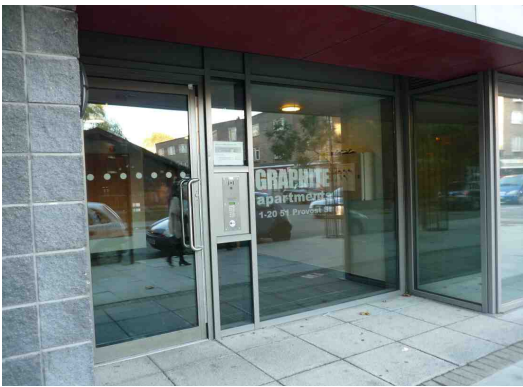
건물 정면



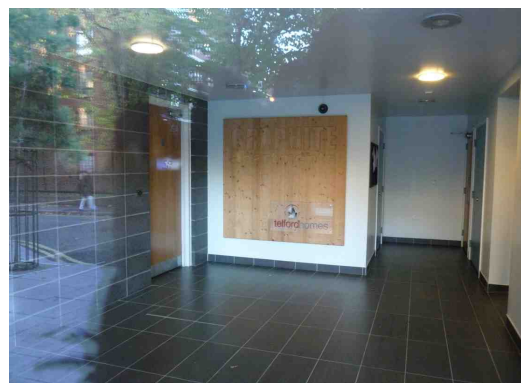
건물 외벽



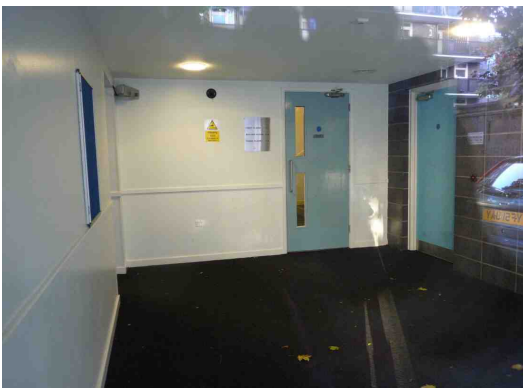
건물 상층부



현관



1층 로비



1층 후문 내부



화재 및 경비 시스템



## 2) 52 Whitmore Road

- 
- 건축물명 : 52 Whitmore Road
  - 위 치 : 52 Whitmore Road, N1 5QG, London, England
  - 준공년도 : 2011
  - 설 계 사 : Waugh Thistleton Architects
  - 시 공 사 : Jerram Falkus Construction (contractor)
- 

### ① 건축물 개요

#### □ 건축물 특성

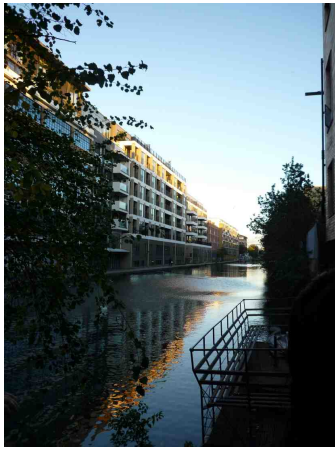
- 조립식목재패널 구조 7층규모의 복합용도 건축물(사무실, 사진 스튜디오, 아파트)
- 건물의 형태는 재료의 다자간 강도를 극대화하여 공간 측면스팬을 최소화함으로써 조립식목재패널의 구조 성능을 보여주는 좋은 사례로 콘크리트 구조인 지하1층 위에 직교적층목재패널 구조가 세워졌음
- 이 구조는 건물의 중앙에 위치한 사진 스튜디오의 거대한 오픈스페이스는 목재패널벽이 빔 역할을 하고, 상부의 공유벽(party wall)이 트러스 역할을 해주기에 가능한 구조임
- 건물은 두 면이 타 건물과 맞닿아 있으며 한 면은 수로와 경계하고 있는데 건물 이 수로위로 1.5m 가량 돌출된 캔틸리버(cantilever)형식을 가짐
- 공사는 총 네 명으로 구성된 팀이 5주안에 완공함

### ② 건축물 답사

- Waugh Thistleton architects의 협조로 건물 내부 답사



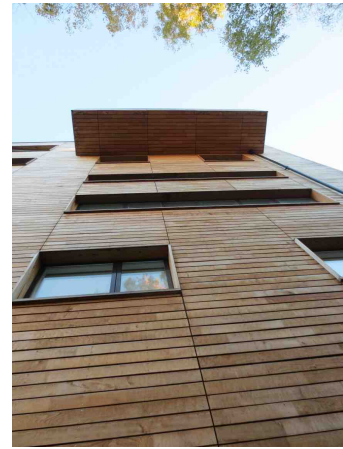
가로경관\_01



가로경관\_02



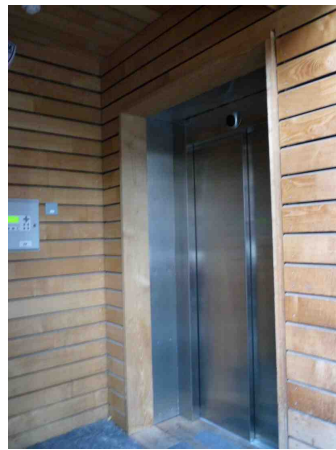
건물 1층



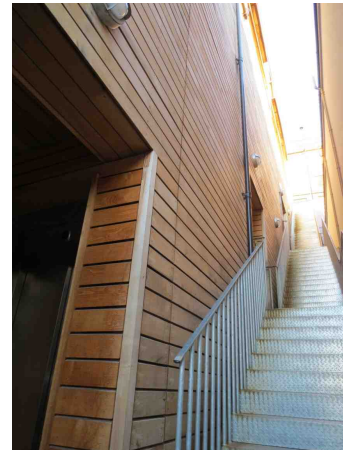
건물 외벽



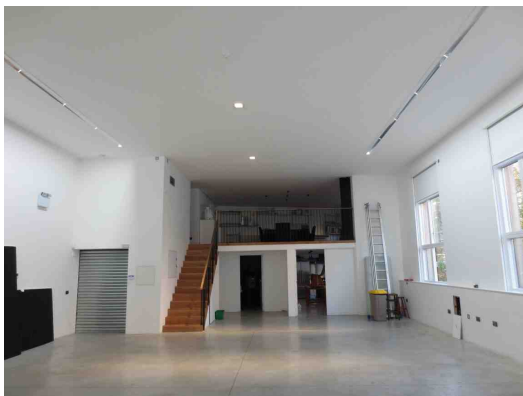
화재 및 경비 시스템



엘리베이터 홀



외부 측면 계단

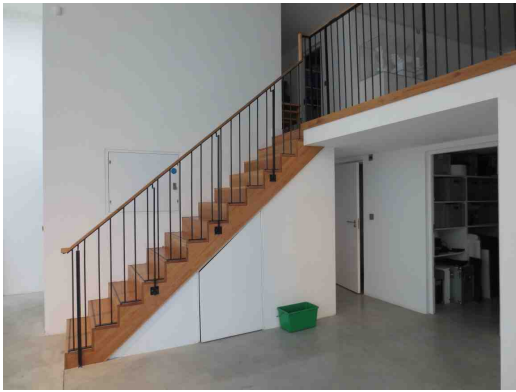


내부 전경



복층\_1층 전경





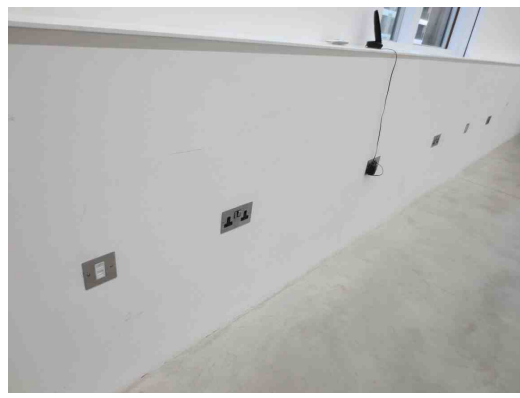
북층\_연결계단



북층\_1층 주방



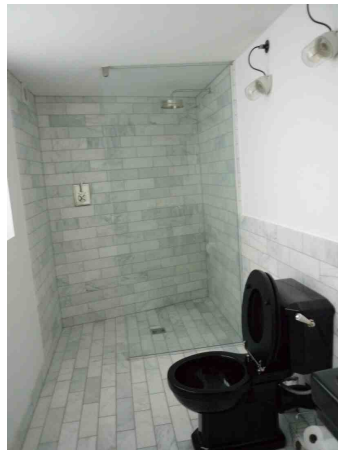
북층\_2층



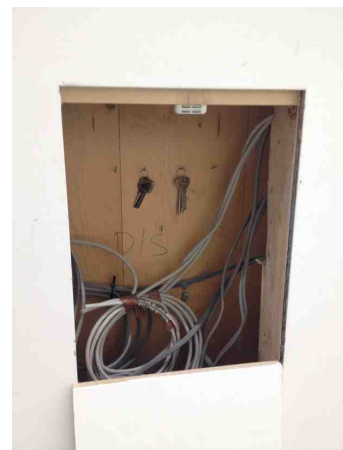
북층\_콘센트



시스템 창호



화장실



전기설비

### 3) Birdport House

- 
- 건축물명 : Birdport House
  - 위치 : Birdport Place, Hackney, London, England
  - 준공년도 : 2011
  - 설계사 : Karakusevic Carson Architects
  - 시공사 : Willmott Dixon Ltd (contractor)
- 

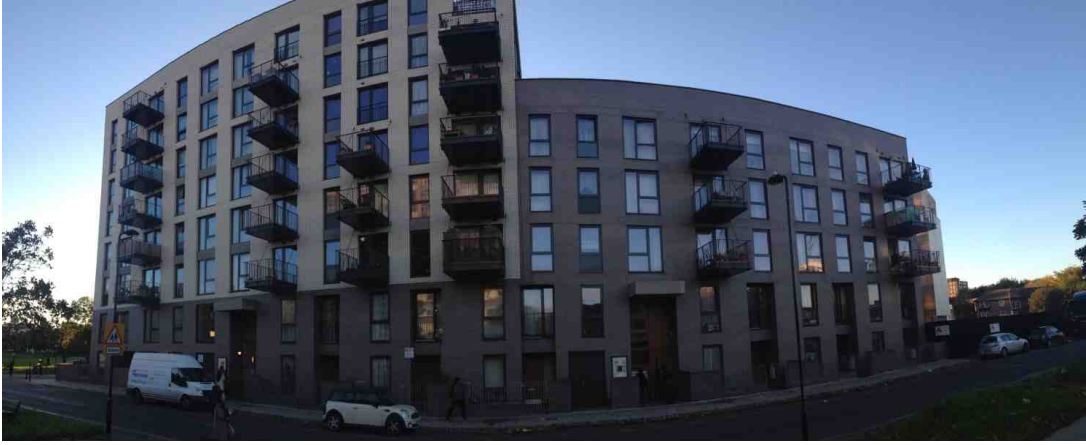
#### ① 건축물 개요

##### □ 건축물 특성

- Colville의 단지재생(Colville Estate Regeneration) 프로그램의 첫 번째 단계로 20년동안 기존 483채 주택을 900여채 신규주택으로 대체하는 프로젝트의 일부로 2009년에 시작하여 2011년에 완공됨
- 건물의 계획은 현재 거주하는 시민들의 의견을 적극 반영하여 건물의 종류, 출입구, 레이아웃, 조경 그리고 보안 등의 문제를 해결하면서 진행되었음
- 건축에는 조립식목재패널을 사용하여 시공기간을 50% 단축시킬 수 있었으며, 이는 이전 Birdport House의 거주자가 이주·재입주하는 기간, 블록 철거 기간, 건물의 시공기간을 포함하여 완공까지 포함한 기간으로 총 18개월 정도 소요됨
- 이 건물은 유럽 내에 현존하는 가장 큰 조립식목재패널 건물로서 지속가능성 및 친환경성에 있어서 뛰어나며, 향후 40년간 탄소배출제로 건물이 될 것으로 예상되고 있음
- 이 프로젝트는 Housing Design Award와 Award for Best Use of the Mayor's GLA Standards 상을 수여하였을 뿐 아니라, Gainsborough Studio 및 수로의 북쪽에 위치한 공장들에서 찾을 수 있는 빅토리안 웨어하우스의 스케일을 성공적으로 복원한 것에 큰 의미가 있음

## ② 건축물 답사

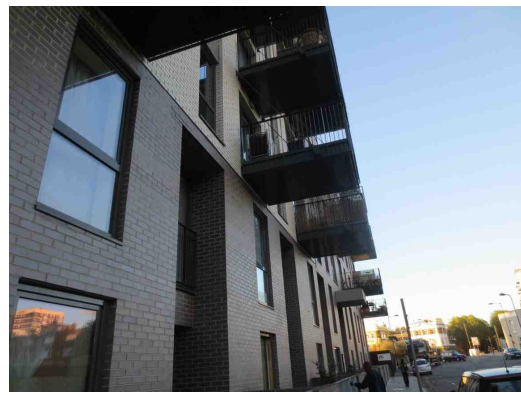
### □ 외부



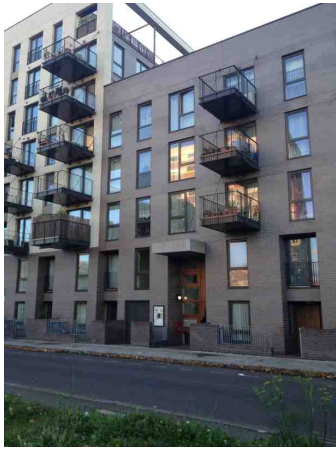
가로경관\_01



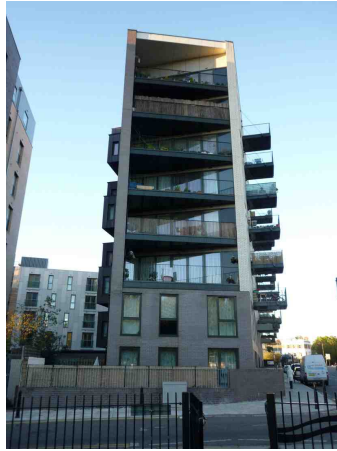
건물 전경



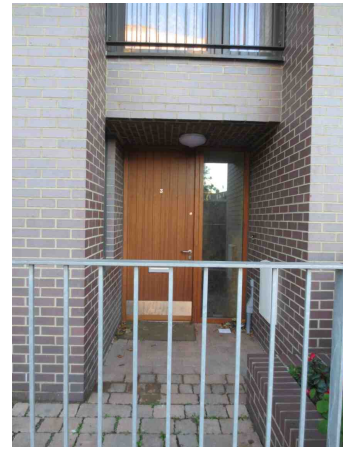
건물 외벽



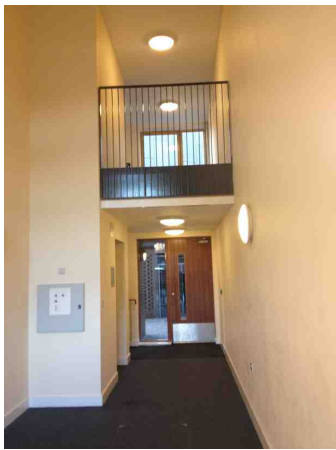
건물 정면



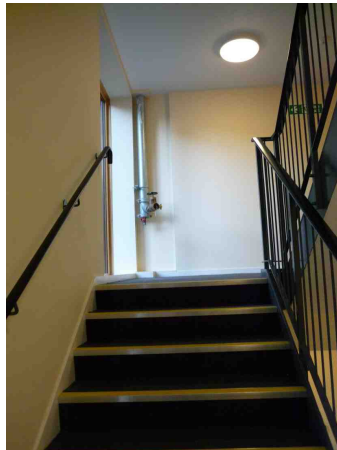
건물 측면



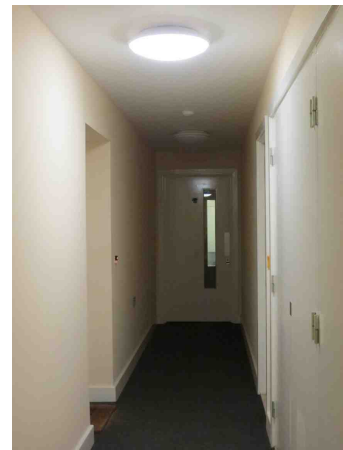
1층 세대별 출입구



1층 로비



계단



복도

## 2. 프랑스

### 1) 20세기 건축유산라벨제도 사례 답사: Maisons Prouvé

- 
- 건축물명 : Maisons Prouvé
  - 위 치 : 93 Route des Gardes
  - 준공년도 : 1950
  - 설 계 가 : Jean Prouvé
  - 시 공 가 : André Sive
- 

#### ① 건축물 개요

##### □ 건축물 특성

- 20세기 건축유산 라벨제도의 « Les ensembles de logements en Ile-de-France, 1945-1980 » (1945- 1975년대 의 일드프랑스 지역 주거) 테마에 선정되었으며, 단층 및 복층의 개인주택단지로서 현재에도 일반 주거지역으로 기능하며, 보전·관리 중에 있음
- 문화체육관광부에 의해 2009년 라벨 수여됨. Meudon 시당국에서는 주택들이 위치하고 있는 공동 소유 사설 택지에 문화유산 산책로 안내 표지판 설치
- 거주민의 대다수가 고소득층 계층으로 사생활 침해 등의 문제를 이유로 라벨 선정에 있어 부정적 입장을 고수하고 있으며, 이로 인해 라벨 명판 부착은 이뤄지지 않음
- 반면, 대다수의 주민들이 건축적, 역사적 가치를 존중, 이해함에 따라 별도의 규제가 없음에도 자발적으로 잘 보전, 관리되고 있는 사례
- 건축적 특징으로는 건축가이자 엔지니어, 가구 디자이너였던 Jean Prouvé가 설계하였으며, 1951-1952에 지어진 개인 주택단지
- 당시 전쟁 후 주택난을 해결하기 위해 적은 비용으로 신속한 시공이 가능한 주택 단지 건설 프로젝트를 의뢰받아 대규모 분양사업 시행 이전에 시범적으로 14개의 프로토타입을 시공하였으나, 사업이 시행되지 못한 채 취소되었고 현재의 프로토타입만 남게 됨, 이를 Meudon시의 관리 부처에서 십여 년간 임대 후, 대부분이 기존의 거주자들에게 매입되었음

- 시공의 용이성, 경제성, 경량의 구조물의 혁신을 지속적으로 연구했던 Jean Prouv가 구현하였으며, 8개의 « 메트로 폴리스» 파빌리온 (철강과 알루미늄) 과 6개의 «셸 » 파빌리온 (금속과 벽돌)이 André Sive가 디자인한 택지에 건설됨

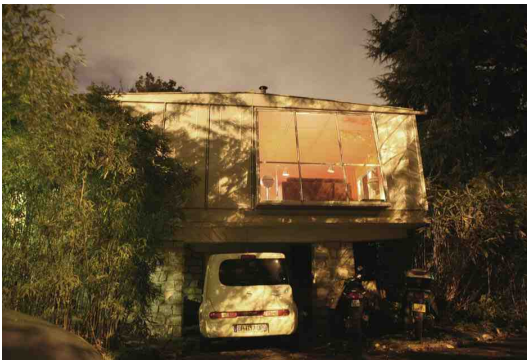
## ② 건축물 답사



건물 전경



건물 전경



건물 전경



건물 전경





건물 전경



문화유산 안내 표지판

## 2) 경관보전개발정책(PSMV) 사례 답사: Secteur sauvegardé du Marais

- 
- 지구명 : Secteur sauvegardé du Marais
  - 위치 : Paris 3,4구 Marais 지구
  - 지정년도 : 1964
- 

### ① 보전구역 개요

#### □ 특성

- 1964년에 경관보전구역 (Secteur sauvegardé)으로 지정되었고 경관 보전 개발 정책 (PSMV)의 지침에 의해 관리되고 있음
- 파리 3구와 4구에 걸쳐 126ha의 면적에 이르는 지구로 17-18세기 귀족문화를 대표하는 건축문화유산부터 19-20세기의 산업 활동의 터전에 이르기까지 다양한 계층과 시대를 아우르는 유산이 잘 보존되어 있는 구역
- 2006년 6월15일 마레 보존 지구에 대한 제도적 보완을 위한 재검토 작업이 결정·진행되어왔으며, 현재는 상부기관의 승인을 받는 마지막 단계를 거치고 있음
  - 1964년 작성된 기존의 PSMV에 대한 업데이트 필요
  - 기존의 PSMV 주요 보호 대상은 17-18세기의 건축물에서, 19-20세기의 산업건축물에까지 보호 영역을 확장하여 추가할 필요
  - PSMV 수립 이후 계획된 PADD 및 PLU와의 조율 방안, 공간의 유기적 관리방안 모색 필요
- PSMV 수정보완을 위해 마레지구 내 모든 건축물에 대한 현황 조사를 실시하고, 건축물 및 지구에 대한 문헌 및 사진기록과의 비교분석. 이를 바탕으로 마레지구에 대한 보전 전략 및 각 건축물에 대한 보전 가이드라인 수립
  - 건축 년도, 높이, 비율(례), 건축 표면(파사드) 양식 및 재료, 지붕양식 및 재료 현황 조사
  - 지구 내 상업공간 비율 및 분야(카페, 호텔, 일반 상업시설, 호텔 등), 인구 이동 및 작업(활동) 빈도, 공공공간 비율 현황 조사
- 건축양식의 보전뿐만 아니라, 소규모 공예품 및 상점이 모여 형성된 지역적 특성을 유지하도록 공예품 및 상점 특별보호구역, 강화구역, 유지구역 등으로 구분







1800년 이전의 건축물 보존구역



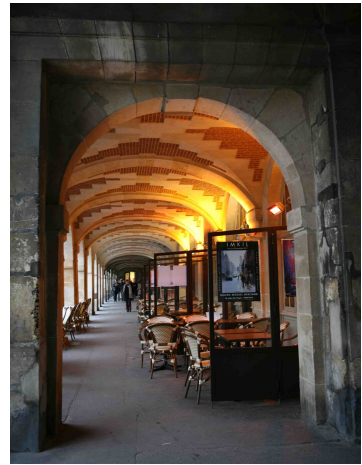
1800년 이전의 건축물 보존구역



건물 전경



건물 전경



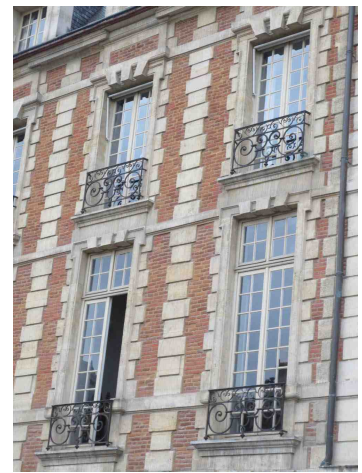
상가 아케이드



건축물에 대한 안내판



외벽 양식



발코니 양식





창문 양식



경관보전구역에 대한 안내판



마레 경관보전구역 전경\_도시경관 보전 차원에서 건축물 또는 건축물 일부를 보전구역



마레경관보전구역 내 2000년 이후 신축  
건축물\_저소득층을 위한 공동주택



마레경관보전구역 내 2000년 이후 신축  
건축물\_저소득층을 위한 공동주택



마레경관보전구역 내 2000년 이후 신축  
건축물\_우체국



마레경관보전구역 내 건축물 개보수 현황  
(1800~1850년대 건축)

### 3) 스트라스부르 구시가지, 전통목조주택보전지구 답사

- 
- 지구명 : 스트라스부르 구시가지
  - 위치 : Strasbourg - Grande île
  - 지정년도 : 1988년
- 

#### ① 보전지구 개요

##### □ 보전지구 특성

- Strasbourg시 당국에서 2차 세계대전 후 도시 재건정책을 추진, 목구조가 겹으로 드러나 보이는 대표적인 전통가옥 건축양식을 복원하여, 현재까지 적극적으로 보전·관리된 사례
- 1988년 유네스코 세계문화유산으로 등재됨
- 1427년 건축된 목조 건축물인 Masion Kammerzell, 1439년 완공된 고딕 양식의 성당 La Cathédral 등이 그대로 보존됨
- 통일감 있는 경관을 만들기 위해 창문의 재료 및 형태는 다르지만, 가로 세로의 비율을 맞추는 등 다양성을 저해하지 않는 범위 내에서 경관보전을 위한 노력을 기울이고 있음
- 또한, 고유의 레터링을 개발하여 각 건축물의 벽면에 명칭 및 건축 년도 등의 안내판을 그려 넣고, 건축문화유산을 잇는 관광루트를 개발하는 등 시당국에서 자체적으로 건축유산 보전을 위한 적극적인 노력을 기울이고 있음



② 보전지구 답사



건물 전경\_01



건물 전경\_02



건물 전경\_03



야경\_01



야경\_02



건축물 파사드



건축물 파사드



건축물 파사드



창문 양식



목조건축 구조





건물 명칭 및 건축 년도에 대한 안내



건물 명칭 및 건축 년도에 대한 안내



스트라스부르 건축문화유산 관광루트 안내도

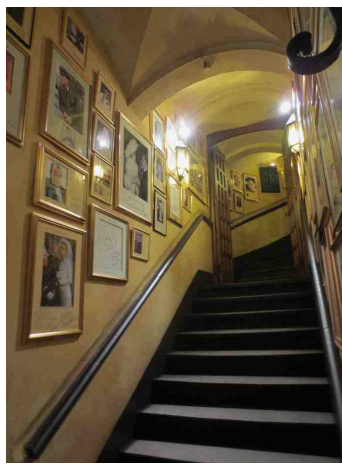


1427년 건축된 목조건축물, 레스토랑으로 활용





1427년 건축된 목조건축물 전경



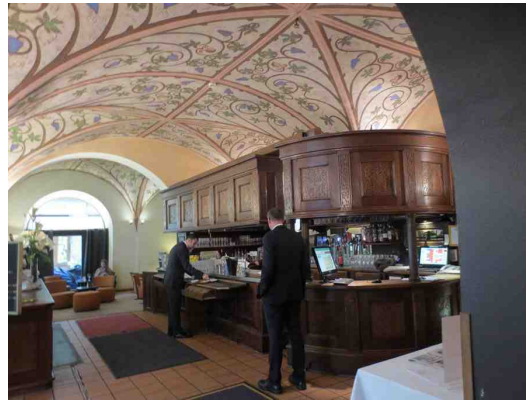
계단



건물 내부



건물 내부



건물 내부

## 제4장. 출장성과

- 전통건축물·목조건축물 관련 전문인력의 교육인증 및 자격인증 사례 조사를 통해, 현재 연구 중에 있는 한옥 전문인력의 교육 및 자격인증 방안에 시사점
  - 한옥 생산구조의 현대화에 따라 전통적인 한옥시공 조직이 해체되고 현대식 교육을 받은 기능인들로 대체되는 시점에서 기존 인력과 신규 인력을 포괄하는 교육 인증 및 자격제도 마련에 시사점
  - 전통건축물 유지·보수·관리 과정에서 현대건축 기준과 상충되는 기술적 문제들의 해결을 위한 전문인력 양성 방안(교육과정 개발, 교육대상 선정 등)에 시사점
  - 한옥 전문인력 양성 활성화 방안 마련에 시사점
    - 관련 기관 간 협동 교육과정 개설, 협의체 구성 등 연계 및 공조 방안 마련
    - 관련 사업체 및 전문기술자 정보 공개를 통한 인증기술자의 고용 장려
    - 관련 산업의 규제·지원을 통한 자격취득에 따른 우대방안 마련
    - 공무원, 소유주 등 관련 주체 교육 강화 필요 등
- 전통건축물(경관)의 보전관리 기준 및 제도 운영에 대한 사례조사를 통해, 현재 연구 중에 있는 한옥인증제도 도입 방안에 시사점
  - 인증제도에 있어 한옥 고유의 형태가치 계승을 위한 형태 및 경관부문 평가 기준 마련에 시사점
  - 전통건축물 유지·보수·관리 과정에서 상충되는 현대건축 기준 및 기술적 문제에 대한 해결방안, 건축물의 친환경 및 성능 관련 인증제도와 한옥인증제도의 연계 운영방안에 시사점
  - 한옥인증제도 도입을 통해 인증 받은 고품질·고성능 한옥의 지속적인 보전, 유지·관리·운영방안에 시사점
    - 고품질·고성능의 좋은 한옥에 대한 인증 라벨 및 명판 수여 방안 검토 등
    - 인증 받은 한옥의 건축적·기술적 특징에 대한 관리대장 작성, 통합 운영 관리방안 마련 등

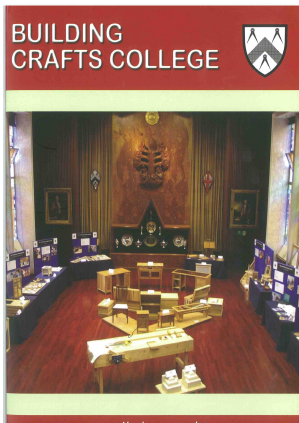
- 영국 및 프랑스의 전통건축물 및 목조건축물 보전관리제도와 전문인력 양성을 위한 교육 및 자격제도의 연계운영 및 협력체계 현황조사를 통해 현재 연구 중에 있는 '한옥 건축물 인증제도'와 '한옥 교육 및 자격제도' 연계체계 구축방안 마련에 시사점
  - 한옥 건축이 전문공사업으로 분류체계가 마련되어 있지 않은 현실에서, 향후 한옥 산업의 변화와 이에 따른 인력 양성 방향에 대한 예측을 위한 한옥 전문인력 수요조사 시행 필요
    - 영국 'Labor Market Intelligence Report', 지역의 변화에 맞춘 Building Craft College의 교육 프로그램 개발 사례 등을 참고로, 한옥건축분야에서 요구되는 기술 수요에 대한 조사·연구 필요성 검토
    - 프리컷 등 신기술 등장에 따른 한옥건축 기술의 변화와 필요 인력의 변화 예측, 전수가 필요한 전통건축 기술의 도출과 교육 프로그램 개발, 산업변화에 대응하는 교육 커리큘럼 구성 등이 가능
  - 전통건축물의 보전관리 항목 및 기준, 관련 전문인력의 교육 커리큘럼 과정 및 내용의 유기적 연계 운영을 참고하여, 한옥에 대한 건축물 인증제도와 교육인증제도의 유기적 연계방안 검토 필요
    - 한옥인증제도를 통해 인증 받은 고품질·고성능의 한옥을 보전하기 위하여 한옥의 건축적·기술적 특징에 대한 관리대장 작성과 이와 관련한 전문인력 교육 및 육성 방안 검토 등이 가능

## 취득자료

1. 전문인력 인증제도 관련 자료
2. 건축물 인증제도 관련 자료

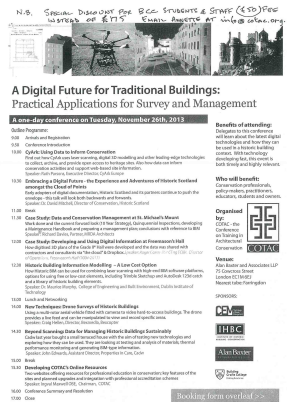
### 1. 전문인력 인증제도 관련 자료

#### Building Crafts College 소개 브로슈어



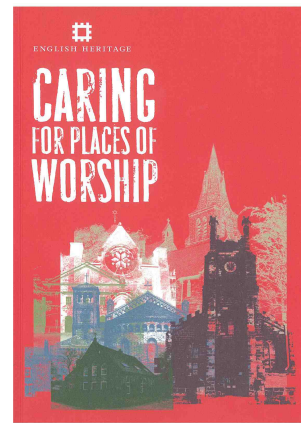
학교의 설립배경 및 목적, 교육프로그램, 입학관련 정보 등 학교 소개와 BCC 졸업생의 후기 소개

#### 전통건축물 조사 및 보존의 디지털화에 관한 컨퍼런스 리플렛



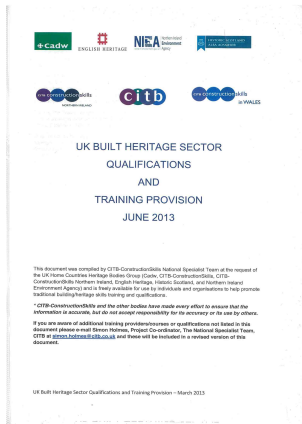
최근 디지털기술과 전통건축에 접목시켜 이용할 수 있는 방법 등 컨퍼런스의 목적 및 세부 프로그램 소개

#### Caring for Places of Worship 소책자



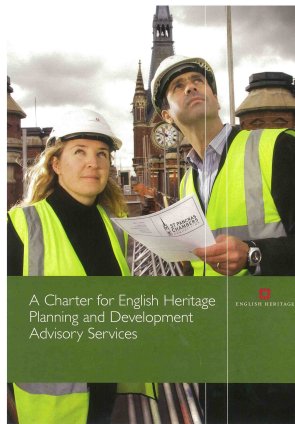
English Heritage 주최인 'National Heritage at Risk 캠페인' 에서 발행하는 출판물 시리즈 중 하나로 '예배당' 편

## 영국 문화유산건축물관련 자격제도 및 교육규정



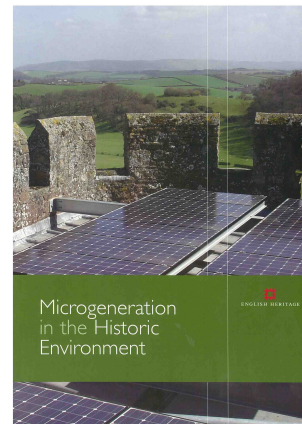
문화유산건축물에 관련된 레벨2에서 Higher Education 전 레벨까지의 자격 및 교육 내용 소개

## English Heritage의 계획 및 개발자문 현장 브로슈어



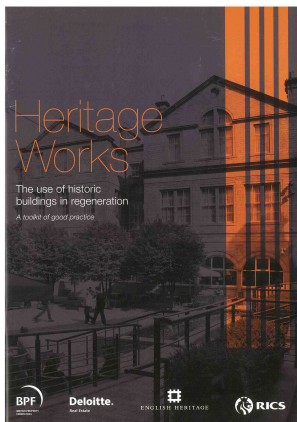
역사환경의 개발·보존의 당사자 및 관계자들을 위해 법적자문, 현대화된 계획 시스템 제공 등 English Heritage가 제공하는 서비스를 소개

## 역사적 건축물 보존시 자가전력 이용안내 브로슈어



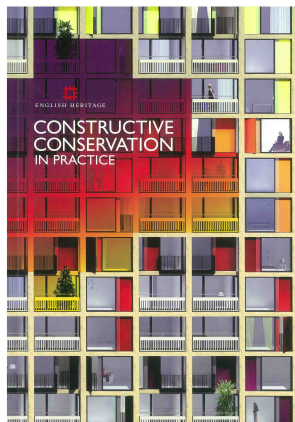
역사적 건축물 소유자들이 자가전력 장치를 설치하는데 대한 안내 제공

## 도시재생에서의 역사건물 이용 소책자



역사적 건축물을 활용한 도시 재생사업 계획에서 발생할 수 있는 문제와 해결방안을 사례 분석을 통해 제시

## 적극적 보존·관리 사례집



역사적 건축물을 적극적으로 보존 및 활용한 20가지 성공사례를 소개

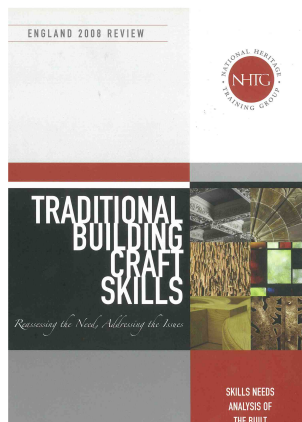
## The Four Building Blocks 브로슈어



일러스트 그림을 통하여 NHTGskills에서 제공하는 교육을 간략하게 소개

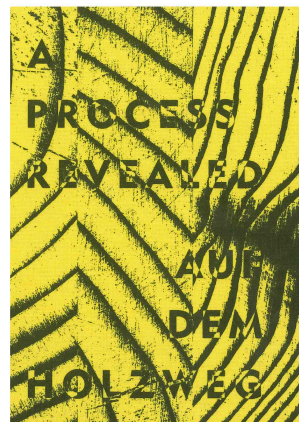


### Traditional Building Craft Skills



영국 내 문화유산건축분야의 기술 수요에 대한 연구·분석 자료

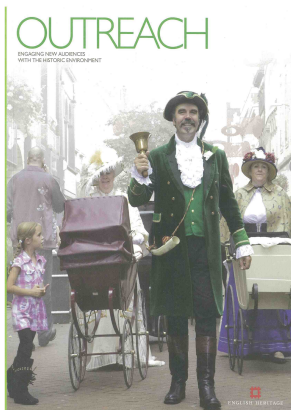
### A Process Revealed



Waugh Thistleton Architects에서 2008년 완공 건축한 'Stadthaus' 라는 9층 주거 건물의 건설 과정 기록

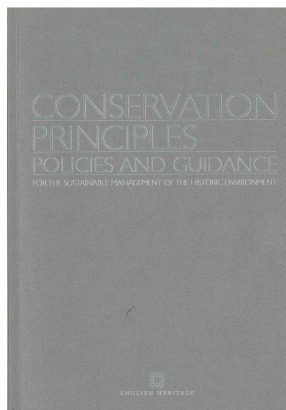
## 2. 건축물 인증제도 관련 자료

### Engaging New Audiences with the Historic Environment



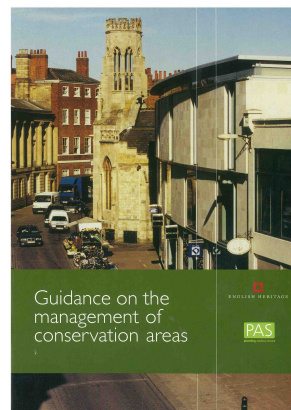
Outreach Team이 진행한 프로젝트 사례를 바탕으로 지역 참여를 통해 조명될 수 있는 테마와 주제 및 Outreach의 접근방법에 대해 기록 및 분석

### 역사환경의 지속가능한 관리를 위한 보존 원칙, 정책 및 안내



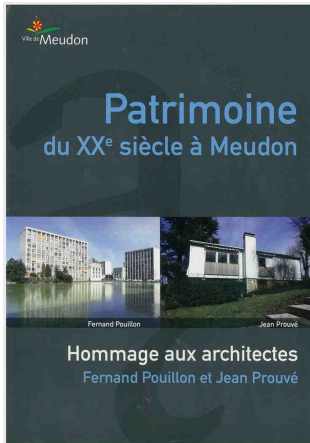
역사환경보존에 대한 의사결정 시 타당한 접근방법과 영국의 역사환경보존 정책 및 원칙 등을 소개

### 보존지역 관리에 대한 안내 브로슈어



역사환경 보존지역 지정 및 관리에 대한 원칙 수립 등 지자체가 성공적인 보존지역 관리를 위해 고려해야 하는 주요 내용 안내

Patrimoine du XX<sup>e</sup> siècle  
à Meudon



20세기 건축유산라벨을 수여 받은 Maisons Prouvé, Résidence Le Parc의 건축과정 및 특징에 대한 소개를 담은 홍보용 브로슈어

Architecture contemporaine  
à Meudon



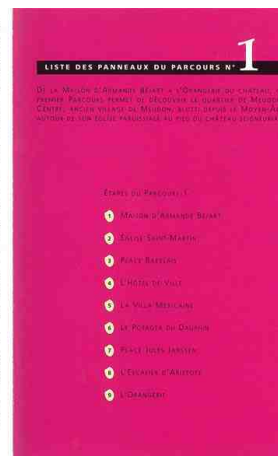
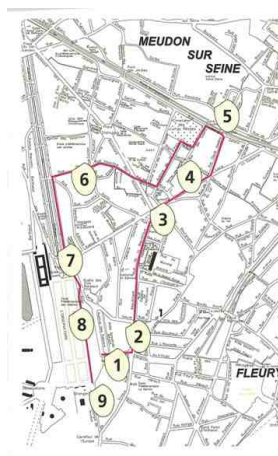
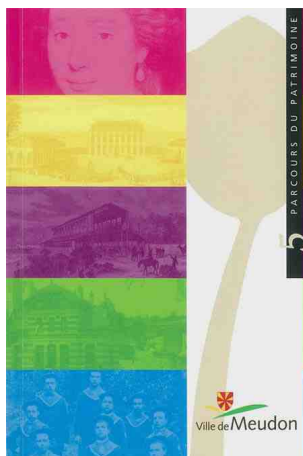
Meudon에 위치한 19-20세기 현대건축물에 대한 주요 특징 및 건축적 가치, 지도(위치) 등에 대한 소개 자료집

les monuments historiques  
de Meudon



Meudon시 역사문화유산(기념물)에 대한 위치와 간략한 안내를 담은 지도

5 parcours du patrimoine



Meudon 20세기건축유산라벨 및 역사문화적 기념물을 잇는 5개의 관광 루트 안내와 각 유산에 대한 간략한 소개를 담은 포켓북

1913–2013 un siècle de monuments historiques



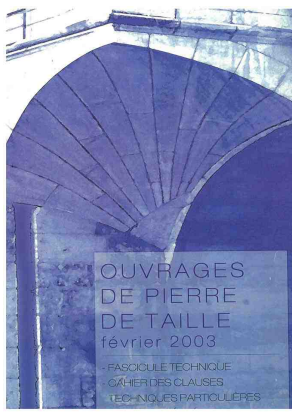
BPMH에서 발간, 1913–2013년에 걸쳐 등록된 역사문화유산(기념물)에 대한 사진 자료집. Classement(국가지정 문화재), Inscription(도지정 문화재) 포함

ouvrages de maçonnerie



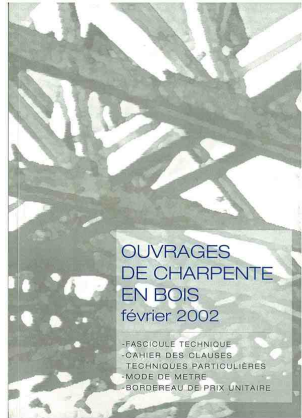
석조 건축의 구조에 대한 매뉴얼 북. 전반적인 기술에 대한 매뉴얼, 특별(정) 기술에 대한 매뉴얼, 측량, 가격단가 등의 내용으로 구성

ouvrages de pierre de taille



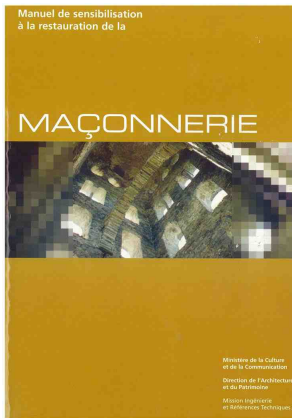
석공업 및 벽화 등의 작업에 대한 매뉴얼 북. 전반적인 기술에 대한 매뉴얼, 특별(정) 기술에 대한 매뉴얼, 측량, 가격단가 등의 내용으로 구성

ouvrages de charpente en bois



목조 건축의 구조에 대한 매뉴얼 북. 전반적인 기술에 대한 매뉴얼, 특별(정) 기술에 대한 매뉴얼, 측량, 가격단가 등의 내용으로 구성

manuel de sensibilisation à la restauration de la maçonnerie



석조 건축의 복원 및 보전에 대한 관련 건축적 특징 및 기술, 방법 등을 담은 매뉴얼 북. 흙 공사, 석축 공사, 모르타르 공사, 미장 공사로 구성

PSMV du Marais, 2012.12



현재 보완 중에 있는 마레 경관보전구역에 대한 PSMV의 구체적인 전략 및 세부 가이드라인, 사이트 분석 방법 및 DB자료 등 최신 정보 제공