

도시 공공공간의 통합적 계획을 위한 제도 개선방안 연구
-해외출장보고서-

2008. 10. 24

건축도시공간연구소

목차

1. 출장개요

- 1.1 출장목적
- 1.2 조사대상지역 및 조사내용
- 1.3 주요업무 및 일정

2. 포틀랜드

- 2.1 포틀랜드 시 개요
- 2.2 공공공간 관련 제도 (계획체계 및 관련주체)
- 2.3 주요 답사지

3. 시애틀

- 3.1 시애틀 시 개요
- 3.2 공공공간 관련 제도 (계획체계 및 관련주체)
- 3.3 주요 답사지

4. 밴쿠버

- 4.1 밴쿠버 시 개요
- 4.2 공공공간 관련 제도 (계획체계 및 관련주체)
- 4.3 주요 답사지

부록

공공공간 관련 계획 담당자 및 전문가 주요 면담 내용

1. 출장개요

1.1. 출장목적

- 해외 도시의 공공공간 관련 계획체계 및 담당조직 대한 심층조사
- 이를 위한 관련 계획부서의 담당자 면담 및 계획 대상지 답사

1.2. 조사 대상지역 및 조사내용

- 조사 대상지는 미국의 시애틀시, 포틀랜드시, 캐나다의 밴쿠버시임
- 조사내용은 통합적 공공공간 계획 수립 배경, 관련 계획체계, 운영방법 등에 관한 사항임
 - 도시별 공공공간 정책 및 통합적 공공공간 계획 수립의 목적과 배경
 - 통합적 공공공간 계획의 주요내용
 - 도시계획체계 내에서 통합적 공공공간 관련 계획의 위상 및 역할
 - 공공공간 관련 계획 및 사업과의 연계성
 - 계획 수립 주체 및 운영방법

1.3. 주요업무 및 일정

날짜	도시	연수내용
9월	27일 (토)	포틀랜드 출국(KE017 인천 15:00 → 로스앤젤레스 10:15, UA6065 로스앤젤레스 13:05 → 포틀랜드 15:24) ■ 19:00-20:00 Pioneer Courthouse Square와 주변지역 답사 ■ 20:00-21:00 Willamette 강 수변공원 조성지역 답사
	28일 (일)	포틀랜드 포틀랜드 답사 ■ 09:00-10:00 Pioneer Courthouse Square 답사 ■ 10:00-12:00 Lloyd District 답사 ■ 12:00-15:00 Ankeny Plaza, Burnside Bridge, North Park Block 답사 ■ 15:00-18:00 Pearl District 답사 : Jamison Park, Tanner Springs Park ■ 18:00-20:00 Northwest District 23rd Ave. 답사
	29일 (월)	포틀랜드 포틀랜드 답사 및 공공공간 관련계획 담당자 면담 ■ 08:30-09:00 Pioneer Courthouse Square 답사 ■ 09:00-11:00 Washington Park 답사 ■ 11:00-12:00 South Park Block 주변지역, University District 답사 ■ 12:00-14:00 South Waterfront District 답사 ■ 14:00-15:30 Portland Open space Sequence : Ira Keller Fountain, Pettygrove Park, Lovejoy Plaza 답사

			<ul style="list-style-type: none"> ■ 15:30-17:00 Mr. Arun JAIN, Urban Design Group, Bureau of Planning 면담 - 포틀랜드의 공공공간 네트워크 구축 계획, 관련부서 협의 시스템 ■ 18:30-22:30 시애틀로 이동(Amtrack)
	30일 (화)	시애틀	컨퍼런스 참가 및 시애틀 답사 <ul style="list-style-type: none"> ■ 08:00-11:00 University of Washington, Botanic Gardens Headquarters, 「Building Science Fundamentals for Green Buildings」 컨퍼런스 참가 ■ 11:00-12:00 Seattle University 내 The Chapel of St.Ignatius(Steven Holl 설계) 답사 ■ 13:00-15:00 Pike Place Market, Harbor Step 답사 ■ 15:00-16:00 South Lake Union 지역 답사 : South Lake Union Park ■ 16:00-17:00 Seattle Center, EMP(Experience Music Project, Frank Ghery 설계) 답사 ■ 17:00-19:00 Olympic Sculpture Park 답사 ■ 20:00-22:00 West Seattle 답사
10월	1일 (수)	시애틀	시애틀 답사 및 공공공간 관련계획 담당자 면담 <ul style="list-style-type: none"> ■ 09:00-10:00 시애틀 중심부 공공공간 조성 사례 답사 ■ 10:00-11:30 Seattle Central Library(Rem Koolhaas 설계)와 주변지역 답사 ■ 11:30-15:00 Mr. Guillermo ROMANO, Department of Planning and Development 내 City Design Manager 겸 Design Commission Director 면담 - 시애틀의 공공공간 관련 계획 수립 현황 및 관련 조직 운영체계 ■ 15:00-16:00 University of Washington 배창희 교수 면담 ■ 16:00-17:00 Pioneer Square 답사 ■ 17:00-18:00 Freeway Park 답사 ■ 22:00-24:00 밴쿠버로 이동(Alaska-Horizon Air)
	2일 (목)	밴쿠버	밴쿠버 답사 <ul style="list-style-type: none"> ■ 10:00-12:00 Robson Street, Granville Greenway, Nelson St. Greenway 답사 ■ 12:00-15:00 Second Beach, Stanley Park, Seaside Greenway 답사 ■ 15:00-18:00 Coal Harbor와 주변 지역 답사 ■ 20:00-21:00 Gas Town 내 Water Street, Public Library 답사
	3일 (금)	밴쿠버	밴쿠버 답사 및 공공공간 관련계획(Greenways) 담당자 면담 <ul style="list-style-type: none"> ■ 09:00-10:00 Public Library 답사 ■ 10:00-12:00 False Creek North 지역 답사 : WaterWorks, Beatty Mews ■ 14:00-15:30 Mr. Scott EDWARDS, Greenways and Neighborhood Transportation Engineer 면담 - Greenways 계획의 배경, 현황 및 계획 수립을 위한 조직 운영 ■ 15:30-16:30 Ontario Greenway 지역 답사 ■ 16:30-18:00 Granville Island, Sea Village 답사
	4일 (토)	밴쿠버 시애틀	<ul style="list-style-type: none"> ■ 10:30-11:25 밴쿠버-시애틀 이동(Alaska-Horizon Air : AS2267) ■ 14:15- Seattle 출발(KE026)
	5일 (일)	인천	<ul style="list-style-type: none"> ■ -17:50 인천공항 도착

2. 포틀랜드

2.1. 포틀랜드 시 개요

- 포틀랜드 시는 오리곤주(Oregon State) 최대의 항구도시로, 오리곤주 북서 쪽 윌라메트 강(Willamette River)에 위치하며, 시애틀에서 남쪽으로 약 280km 지점에 입지
- 크기는 348 km²이며, 인구는 약 56만 명(METRO는 233만명, 2006년 기준)임

2.2. 공공공간 관련 제도 (계획체계 및 관련주체)

1) 공공공간 관련 계획체계 및 주요 계획

(1) 공공공간 관련 계획체계

- 61X61의 블록으로 구성된 포틀랜드는 1900년대 도시미화 운동의 영향을 받아 1903년 옴스테드의 계획과 1912 베넷의 계획에 의해 조성. 옴스테드 형제에 의해 공원과 미관도로 등에 대한 오픈스페이스 시스템이 처음 제안되었음.
- 교통의 발달과 도시 확장에 따라, 1920 ~ 1930년대에는 교통과 오픈스페이스 시스템에 초점을 둔 도심과 인프라를 형성하였고, 1940년대에서부터 60년대에까지는 자동차 중심의 교통체계와 대형 고속도로를 만드는데 치중하였음.
- 1968년 수변의 Harbor Drive Freeway를 철거하고 공원으로 조성하고자 하는 시민들의 요구에 의해 Downtown Waterfront Plan 수립을 계기로, 이전에 수립된 많은 교통 관련 프로젝트를 취소하고 보행자 위주의 공공공간 정책을 도입하게 되었음.
- 포틀랜드시의 도시계획체계는 광역계획인 Metro 2040 계획과 포틀랜드시의 도시기본계획에 해당하는 Comprehensive Plan 있음. Portland Plan은 Comprehensive Plan과 도심지역을 특별히 다룬 Central Portland Plan으로 구성되어 있는데, Comprehensive Plan이 법정계획으로서 도시전반에 대한 아젠다를 담는 계획인 반면, Central Portland Plan은 도심지역에 대해, Comprehensive Plan에 추가되는 내용으로 수립되며, 특히 공공공간에 대한 구체적인 실천전략을 포함함.
- 현재 포틀랜드시에서는 다양한 공공공간의 네트워크를 구축하기 위해 공공시설

이나 민간대지 내의 공공공지를 통합적으로 연계하기 위한 Urban Design Framework을 수립중이며, 이는 추후 Central Portland Plan에 반영될 예정이다.

(2) Central Portland Plan

- Downtown Waterfront Plan을 수립하게 된 포틀랜드시는 도심지역 전체에 대한 정책과 개발 방향을 설정하기 위해 1972년 Portland Downtown Plan을 수립하였음. Downtown Plan은 공공 투자와 개발의 결정에 있어 시민참여가 부족한 채 계획되었지만, 현재에 이르기까지 도심 공간에 대한 전반적인 계획과 사업의 큰 틀을 제시함. Downtown Plan은 도시의 거주활력(Downtown Livability)을 목표로 하며 빌딩 코너 조성, 지표면 공간부의 적극적 창조, 역사적 지역의 보전, 공공예술, 보행자 가로 안전성, 개발제한 검토 특별지구의 창설 등을 주요 내용으로 다루었음.
- 1988년 수립된 Central City Plan은 Downtown Plan을 한층 보완하고 발전시킨 계획으로, 향후 20년을 바라보며, 도심지역을 상업과 문화활동의 중심으로 발전시키고, 균형 있는 일자리와 주거지를 제공하는 것을 주요 골자로 함.
- Central Portland Plan은 Downtown Plan과 Central City Plan을 이어받아 현재 수립중임. 주요 전략 중 하나인 공공공간의 질적 향상은, Transit Mall을 확충하기 위한 교통정책과 더불어, 여러 지역의 주요 공공공간을 연계하기 위해 공개공지의 이용, 주거지의 보행로 확충, 공공건축과의 연계 등을 통합 통합적인 개선전략 주요 내용으로 함.

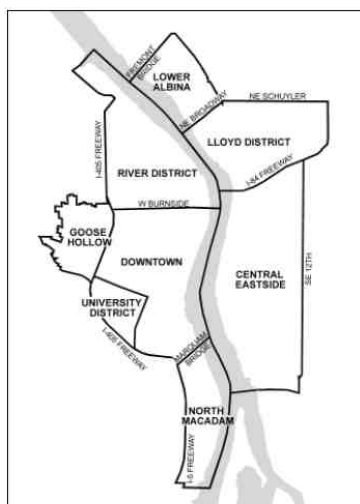


그림 1 Central Portland Plan에 포함되는 지구

(3) Transit Mall

- Downtown Plan(1972)에서 제시한 주요 전략 중 하나로, 포틀랜드시는 보행자 중심의 도심지를 조성하기 위해 장기적으로 대중교통체계를 마련하고자 함. 이를 위해, 도시의 동쪽과 서쪽 지역을 이어주는 전철을 설치하고, 도심을 들어오는 버스 정류장을 5번가와 6번가 사이에 설치, 이를 연결해 주는 남북 방향의 전차로를 설치함.
- Transit Mall은 다양한 대중교통을 이용할 수 있도록, 가로를 따라 설치된 대중교통 결절지로, Transit을 도심지에 집중시킴으로서 교통 혼잡을 피할 수 있게 된 장점과 더불어, 도심을 활성화하고 중심지로서의 역할을 강화시키는 데 크게 기여하였음.
- Transit Mall과 관련된 계획으로는 Downtown Plan(1972), Central City Plan(1988), Central City Transportation Management Plan(1995)을 들 수 있으며, 이를 실행하기 위한 Urban Design Framework으로는 Central City Fundamental Design Guidelines, Portland Zoning Code, Portland Mall : Urban Design Framework 등이 있음



그림 2 Transit Mall 개념도

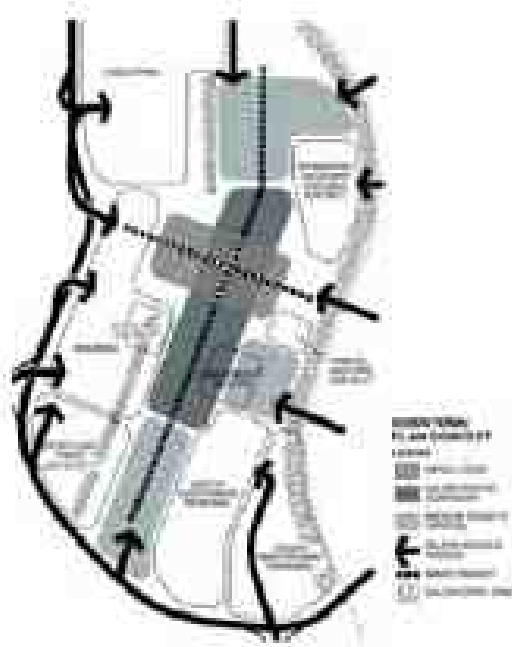


그림 3 Downtown Plan(1972)에 나타난 Transit Mall Concept

(4) River Plan

- Willamette River 주변지역 환경을 개선하고 활성화하기 위한 전략계획
 - Willamette Greenway Plan, Zoning Code and Design Guidelines(1987) 과 River Renaissance Vision(2001), Strategy(2004), 관련 계획 Policy 와 Guideline 을 종합한 Willamette에 대한 계획
 - 세부 지역인 North Reach와 South Reach, Central Reach 중 North Reach에 대한 계획 수립 완료, 나머지는 수립 진행 중
- 5가지 비전
 - Assure a clean and healthy river for fish, wildlife and people
 - Maintain and enhance our prosperous working harbor
 - Embrace The river as Portland's front yard
 - Create vibrant Waterfront districts and neighborhoods
 - Promote partnerships, leadership, and education



그림 4 River Plan의 세부지역

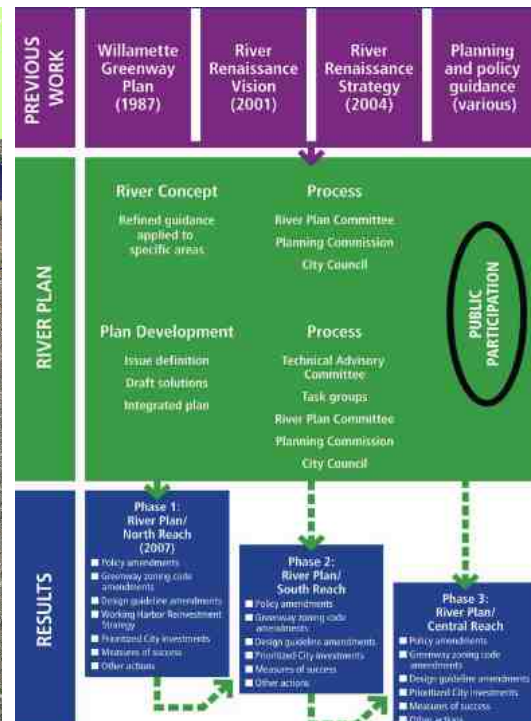


그림 5 관련 계획과의 관계



그림 6 River Plan



그림 7 South Waterfront Plan

2) 공공공간 계획 관련 주체

(1) BUREAU OF PLANNING

- 포틀랜드시의 도시계획업무 주관 부서로서 교통국 (PDOT, Portland Office of Transportation)과 더불어 포틀랜드시의 공공공간 관련 비전과 계획을 수립
- 부서에서는 부서의 전략계획인 Bureau of Planning Strategic Plan과, 비전을 구체적으로 실행하기 위한 3-Year Work Plan을 수립하고, 특히 원활한 개발 업무를 위해 PDC(Portland Development Commission)와 MOU 체결
- 주요 업무 부서는 크게 3개로 구성
 - District Planning(지구계획 및 설계) : 지구계획(District Planning), 도시중심부계획(Central City Planning), 도시설계(Urban Design)를 담당
 - Comprehensive Planning(도시기본계획 관련) : 전략계획 및 기본계획, 포틀랜드플랜과 도시기본계획 업데이트, 주거·경제·개발 관련 부서 간 조율부서
 - Policy and Code Planning(도시정책 및 규제) : Comprehensive Plan Implementation, River Planning, Environmental Planning, Measure37/Sustainability

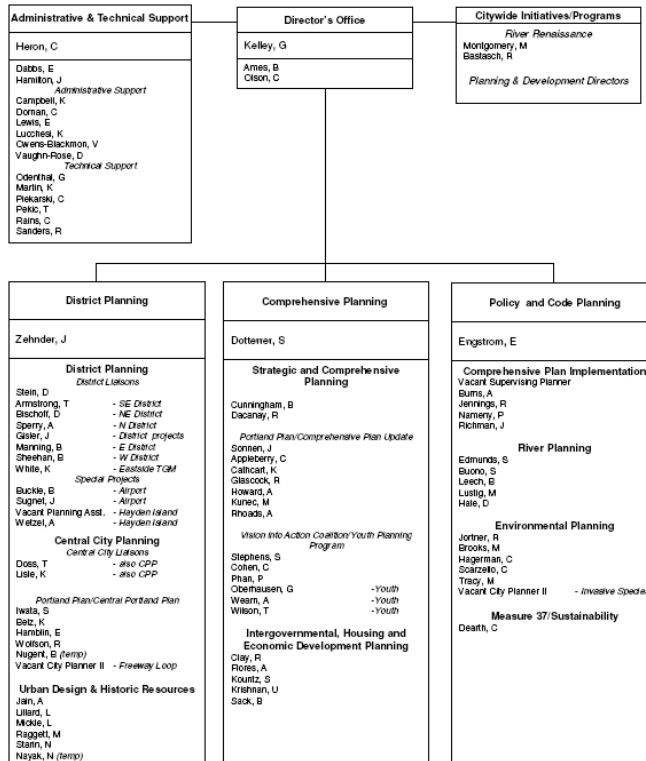


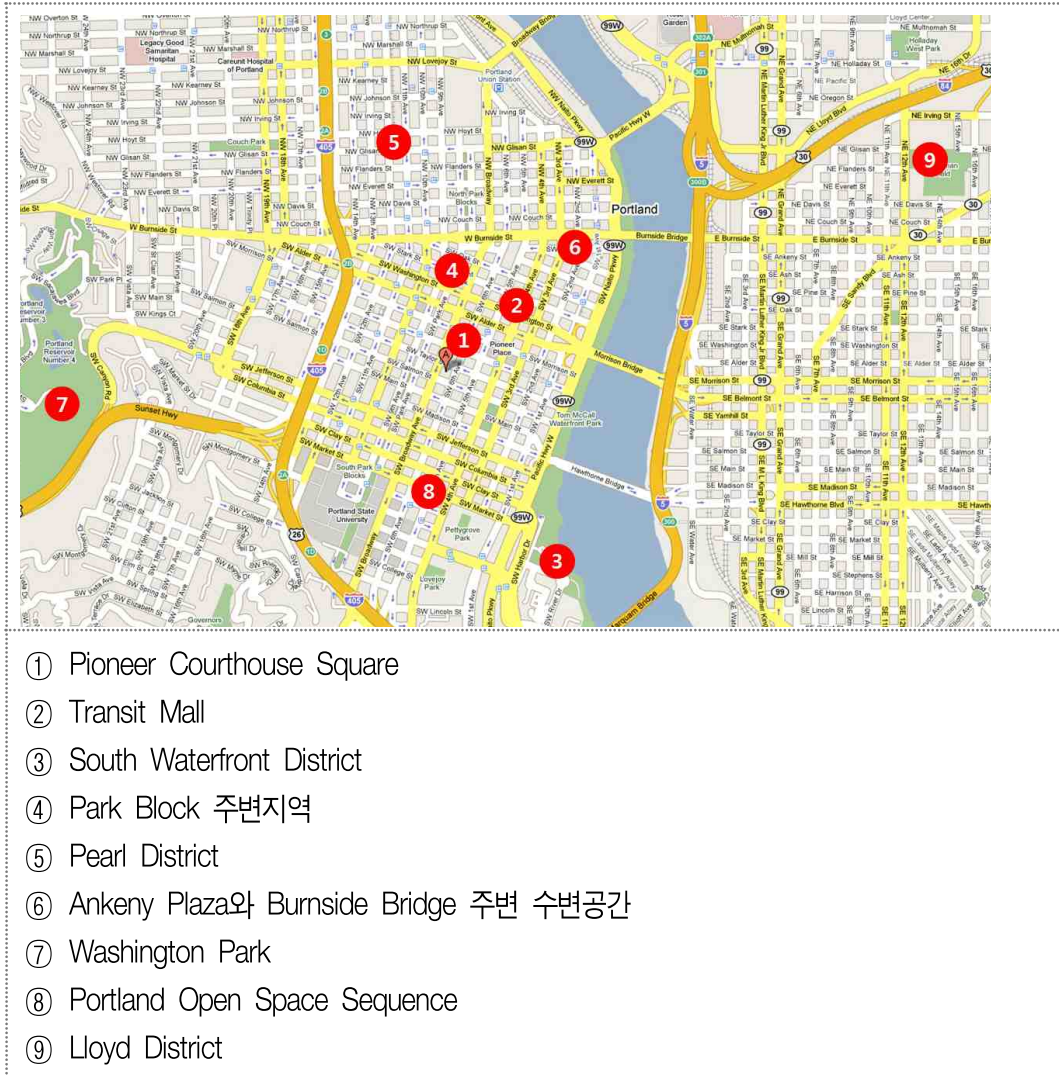
그림 8 Bureau of Planning Organization Chart
(www.portlandonline.com/planning)

(2) URBAN DESIGN GROUP

- 전반적인 도시 환경의 질을 고려하기 위해 도시계획국(Bureau of Planning) 내 도시설계전문가(Urban Designer)의 주도의 도시설계팀을 2003년 초에 신설
- 통합적 사고(development economics, transportation, open space and recreation)를 통해 제반 조건을 고려하여 물리적 환경 개선(Design Translations)으로 이끔
- 현재 Chief Urban Designer는 Arun Jain이며, Mark Raggett, Lora Lillard 등 도시계획가 근무하며, Central Portland Plan 수립을 위한 사전조사(역사, 대상지 분석, 사례조사, 현황, 중점과제 등), Urban Design Framework, 경전철 도입에 따른 트랜짓몰(Transit Mall)재정비 방안 등을 수립 중

2.3. 주요 답사지

표 5 포틀랜드 답사지



1) Pioneer Courthouse Square

- 1980년 전 미국을 대상으로 디자인 공모하여 계획안을 수립하였으며, 1984년 4월 6일 개장, 미국에서 가장 성공적인 도심 광장 사례로 Portland's "Living Room"로 불림.
- 주차장(The Meier & Frank Parking Lot)으로 이용되던 여러 층의 건물 철거하여 시민을 위한 공공공간을 마련하고, 광장 준공과 함께 유지와 관리를 위한 비영리 시민단체 출범하여 풀뿌리 운동에서 시작하여 도시 공간을 변화시킨 훌륭한 사례로서 꼽힘. ¹⁾

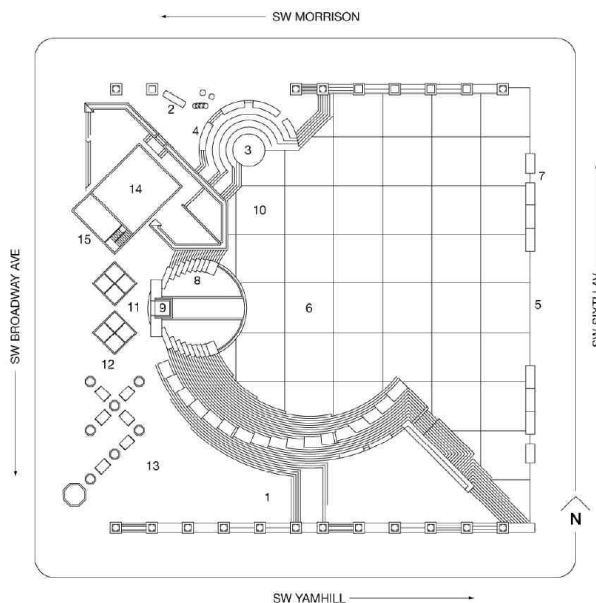


그림 10 Pioneer Courthouse Square 도면

〈자료: <http://www.pioneercourthousesquare.org>〉



그림 11 Pioneer Courthouse Square 〈2008.09.28 촬영〉

2) Transit Mall

- 5번가와 6번가 사이에 조성된 대중교통 결절지로 버스정류장, Max 전철 정류장과 Light Rail 정류장이 있는 가로를 일컬음. 보행자 중심의 도심지 조성의 일환으로 포틀랜드시는 대중교통체계를 새로이 확충, 도심지에서는 대중교통을 무료로 운영하고 있음.

1) www.pioneercourthousesquare.org



그림 12 Pioneer Courthouse Square
주변의 트랜짓 몰 <2008.09.28 촬영>



그림 13 Lloyd District 으로 대중교통
접근현황 <2008.09.28 촬영>

3) South Waterfront District

- 포틀랜드의 워터프론트 계획은 밴쿠버의 사례를 본받아, 공원과 다양한 보행도로 대중교통의 활성화를 통해 지역을 통합하고, 친환경 건물과 복합용도이용의 개발, 예술과 디자인과 공존하는 건강한 생활 등을 목표로한 지역 개발임. 삶의 질 향상은 더 많은 사람과 경제 활성화와 더 행복한 삶을 의미함.
- South Waterfront District는 오레곤의 첫 번째 친환경적인 지역이며, 나라 전체에서 가장 최대의 친환경적 개발임. 지역 전체는 에너지를 절약하고 환경에 최소의 영향을 줄 수 있는 물 보존 기술을 사용함. 현재 연어의 서식지가 될 수 있는 지역을 만들기 위해 노력함. 2)



그림 14 South Waterfront District <2008.09.29 촬영>

2) <http://www.southWaterfront.com/>

4) Park Block 주변지역

- 최초의 디자인은 South Park Block 까지 연결되는 공원 프롬나드를 조성하는 것이었으나 중간의 6블럭이 소유권 문제로 공원으로 조성되지 않았음. 최근 North Park Block 과 South Park Block을 다시 연결하기 위한 계획을 마련하고 있음. ³⁾

□ South Park Block

- 주변에 다수의 공공건축물 입지.



그림 15 South Park Block <2008.09.29 촬영>

□ North Park Block

- NW Park Ave 중 Ankeny St에서 Glisan까지를 연결하는 공원과 주변의 주거 블럭으로 1869년 조성됨. 1900년대 초 The People's Institute에 의해 조성되고 The Park Commission에 의해 시설이 정비된 포틀랜드 최초의 놀이터가 생겨난 장소이기도 함.
- 공원 주변지역은 1980년대까지 대부분 1층, 2층으로 지어진 주거들이 대부분이었지만, 21세기가 되어 상업과 산업, 비즈니스, 호텔들로 개발되어 현재 복합적인 용도가 입지함.
- 공원 내에는 농구장과 놀이터, 각종 야외 활동을 할수 있는 시설과 편의를 위한 화장실과 벤치 등이 조성되어 있고, 분수대와 조각 등 예술 작품들이 있음.

3) 9월 29일 Portland 도시계획국 면담 내용



그림 16 North Park Block <2008.09.28 촬영>

5) Pearl District

- 펄 지구는 세계의 가장 좋은 장소 60곳 중 하나로 꼽히는 지역⁴⁾으로 포틀랜드 다운타운의 서북쪽에 위치하며, 2001년 조성된 Street Car로 인해 대중교통이 편리하고 보행친화력이 뛰어난 가로가 조성되어 다운타운과 주변지역과의 접근성과 연결성이 뛰어나.
- 1990년대부터 펄 지구는 오픈스페이스의 네트워크를 중요한 목표로 삼고 있음. Tanner Creek and Water Feature Steering Committee에 의해 1998년 새로운 공원과 오픈스페이스 계획이 제안되었음. 그후 조경설계회사인 Peter Walker & Partners에 의해 몇개의 컨셉이 도출되고 A Project Steering Committee와 두 번의 공청회를 통해 최종 계획안이 수립되었음.



그림 17 Pearl District. 사적 주거지내 조성된 공공보행로. <2008.09.28 촬영>

4) http://www.pps.org/great_Public_spaces/one?Public_place_id=663



그림 18 Pearl District, 옛 건축물과 새로운 건축물이 조화를 이루고 있음. <2008.09.28 촬영>

□ Jamison square



그림 19 Jamison square <2008.09.18 촬영>

□ Tanner Springs Park

- 습지였던 지역의 특징을 살려 작은 호수와 함께 공원 조성



그림 20 Tanner Springs Park <2008.09.28 촬영>

6) Ankeny Plaza와 Burnside Bridge 주변 수변공간

□ Ankeny Plaza

- 앤크니 플라자는 Skidmore-Old Town District의 첫번째 진정한 공공공간으로 조성되었고, 역사적인 장소로 국가에 지정되어있음. 또한 The Skidmore Fountain은 포틀랜드에서 가장 오래된 공공 예술품임.⁵⁾ 현재는 주말에 벼룩시장으로 사용되는 등 시민들이 함께하는 장소로 사용됨.



그림 21 Ankeny Plaza < 2008.09.28 촬영 >

□ Burnside Bridge 주변 수변공간



그림 22 Burnside Bridge <2008.09.28 촬영>

7) Washington Park

- 포틀랜드 남서쪽에 위치한 가장 오래되고 많은 사람들이 찾는 공원. 공원 계획이 수립되기 시작한 1871년에 포틀랜드 도심이 활성화되지 않고, 인구수가 적

5) www.portlandonline.com/parks/

고 도심과의 거리가 멀어 공원 조성과 이용에 많은 우려가 있었지만, 시의 도심 환경에 대한 장기적인 비전에 의해 조성됨. 포틀랜드 최초의 동물원 등의 다양한 여가 프로그램들을 개발하여 사람들이 많이 찾도록 하고, 도심에서부터 공원까지의 대중교통을 원활하게 조성하는 등의 노력을 하였음.

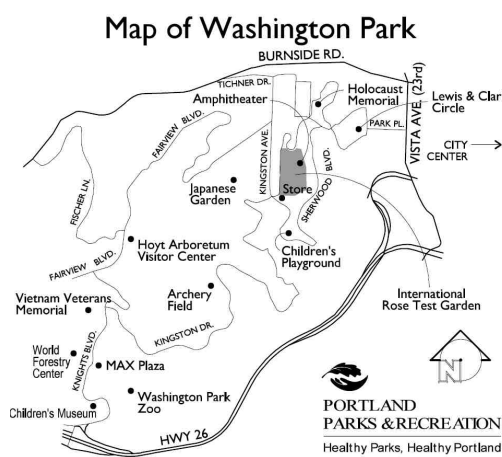


그림 24 Washington Park
〈2008.09.29 촬영〉

8) Portland Open Space Sequence

- Ira Keller Fountain, Pettygrove Park, Lovejoy Plaza는 1965년 Halprin의 설계에 의한 Portland Open-Space Sequence로 계획됨. 방문자는 Lovejoy Plaza, Pettigrove Park, Forecourt Fountain까지 연결되는 동선으로 공원을 즐길 수 있으며, 이와 함께 위치하는 예술품들은 매우 강렬하게 구성됨. ⁶⁾

□ Pettygrove Park

- Lovejoy Fountain Park과 연결되어 있는 Pettygrove Park는 1960년대 포틀랜드 도심 재생 사이트로 잘 알려진 곳. The Portland Development Commission에 의해 1979년 Manuel Izquierdo의 조각과 분수대가 설치되었음.

6) http://www.altportland.com/consume/splash/play/lovejoy_plaza_f.shtml



그림 25 Pettygrove Park <2008.09.29 촬영>

□ Lovejoy Plaza

- 분수대는 조경설계가인 Lawrence Halprin에 의해 디자인되었음.



그림 26 Lovejoy Plaza <2008.09.29 촬영>

□ Ira Keller Fountain

- 1960년에 시작된 오디토리움의 리모델링 계획으로 인해 길 건너의 공간을 공원으로 조성하기로 제안됨. The Lovejoy Fountain을 설계했던 샌프란시스코 건축가 Lawrence Halprin에 의한 제안은 1968년 승인되어 Angela Danadjieva에 의해 설계, 1970년 완공되었음.
- 오디토리움과 공원이 함께 조성되도록 적극적으로 추진했던 The Portland Development Commission의 첫번째 의장인 Ira C. Keller (1899-1978)의 이름을 따 1978년에 공원명을 변경하였음. ⁷⁾

7) www.portlandonline.com



그림 27 Ira Keller Fountain <2008.09.29 촬영>

9) Lloyd District



그림 28 Lloyd District <2008.09.28 촬영>

3. 시애틀

3.1. 시애틀시 개요

- 미국 워싱턴 주의 중심 도시로 미국-캐나다 국경으로부터 182km에 위치한 도시로 킹 카운티에 포함되며, 면적 217km²에 2005년 현재 57만 명 인구가 거주함

3.2. 공공공간 관련 제도 (계획체계 및 관련주체)

1) 공공공간 관련 계획체계 및 주요 계획

(1) 공공공간 관련 계획체계

- 시애틀의 도시계획은 연방정부의 Washington Growth Management Act (성장관리정책)와 시애틀 시가 속해있는 킹 카운티의 King County Comprehensive Plan, 시애틀 시의 기본계획인 Seattle Comprehensive plan, 그리고 각 지역마다의 Neighborhood Plan이 있음
- 도시의 전략적 계획을 위해 City Design 에서 Center City 등의 전략계획을 수립함

(2) Center City 계획 : 도심 개발, 개선 계획

- Urban Center 중 Downtown의 10개 Neighborhood을 대상으로 통합적인 계획
- 도시환경의 개선을 위해 공공의 선도로 공공영역의 환경 개선과 도심으로의 광역적 교통망을 발전시키는 계획으로 2011년을 목표로 2002년 City Design에 의해 수립되었음.
- 계획의 실행을 구체적인 전략으로 구현되는데 이는 도심환경 개선을 위한 주요 프로젝트와, 개발을 위한 계획, 교통을 위한 계획, 도심환경개선 계획, 세부 계획 등으로 나뉘는 전략 계획들임.
- 공공공간 관련 대표적 Central Waterfront Plan과 도심환경개선 및 공공공간 네트워크를 위한 Blue Ring계획이 공공공간 계획과 긴밀하게 연결되어 있음.



Center City Plan 의 대상지

(3) Blue Ring 계획 : 공공공간 통합 계획

- Center city 계획 중 도심 오픈스페이스에 대한 세부 전략 계획으로 도심 내 주요 공원과 공공시설 등을 연결하고, 공원과 가로 자체의 환경을 개선하여 보행환경을 개선하고, 공공공간의 균형 있는 발전과 계획을 위한 City Design의 전략계획임.
- 대상지의 가로를 City Corridor (지역적으로 중요한 가로), Connector (시각적, 물리적으로 잠재력 있는 가로), Green Street (가로 환경 개선 지역)로 나누어 개선 계획을 수립함.
- Green Street는 1997년 시애틀 교통국 SDOT에서 시애틀 전역을 대상으로 보행가로환경 개선을 위해 통합적인 가로환경 설계, 안전하고 환경적인 보행환경 조성, 시민과 함께 하는 가로 환경 조성 등을 목표로 시작되었음. 2004년 City Design에서 말아 Blue Ring과 연계하여 설계되었음.
- 시애틀의 통합적인 오픈 스페이스 전략인 Blue Ring 중 주요 부분인 Waterfront에 대해서는 공공공간, 개발, 교통 등과 관련한 Central Waterfront Plan을 별도로 계획함.



Blue Ring



가로위계

(Corridor 빨강, Connector 노랑,
Green 녹색)



Green Street

(4) Central Waterfront 계획 : 수변공간에 대한 개발, 개선 계획

- 2001년 지진, 고가도로에 대한 정비와 수변환경에 대한 계획의 필요성 대두되어 수변으로의 접근성 향상과 수변공원의 조성 및 개선을 목표로 하여 계획 수립이 진행 중임.
- 수변공간 및 도심부에 대한 현황 분석과 비전 수립 계획으로 Blue Ring과 연계하여 공공공간간의 연계를 고려함.
- 2002년 수변공간에 대한 개선에 대한 의견이 도출이 된 시점부터, 현재 수변의 고가도로의 개선 방안을 마련하는 단계에 까지 시민들의 의견 수렴은 계획의 중요한 과정으로 여김.

표 9 Waterfront Plan 계획 수립 과정

-2002 City Council에서 Alaskan Way Viaduct and Seawall 프로젝트와 연계 하여 Waterfront 계획안 수립 발표
-2003-2004 Preparation and Draft Principles
-2003 Public Forum 1
-2003 Discussion Groups: 교통, 도시설계, 자연환경, 경제발전, neighborhood 등 5가지 주제에 대하여 토론
-2003 Public Forum 2
-2004 Charrette: 5개의 카운티에서 300명의 사람들이 모여 22개의 워터프론트 비전 발전, 3달에 걸쳐 총 600여명의 시민 참여
-2004-2005 Draft Waterfront Concept Plan 발전: Waterfront Advisory Team 소집, Stakeholder 그룹 의견 수렴
-2005-2006 Waterfront Concept Plan Exhibit

2) 공공공간 계획 관련 주체

- 시애틀 시 정부 중 공공공간과 관련된 계획을 하는 조직은 도시계획국과 교통국, 공원국 등이 있는데 도시계획국은 도시의 물리적인 계획 및 설계에 관한 업무를 담당하고, 교통국(SDOT) 대중교통과 자전거, 보행자 등을 포함한 도시 교통에 관한 전반적인 계획을 담당함.
- 지역국(DON)은 커뮤니티 활성화를 위한 비 물리적인 도움을 위한 업무를 담당하여 네이버후드 플랜 수립의 지원과 지역 리더를 교육하고 개발을 위한 매칭 펀드를 제공. 공원국(Parks)는 공원의 이용에 관련한 업무, 공원 내 시설 등 이용에 주로 이용에 관한 업무를 하며, 한개 또는 여러개의 네이버후드의 오픈 스페이스에 대한 통합적인 전략을 수립하기도 함.

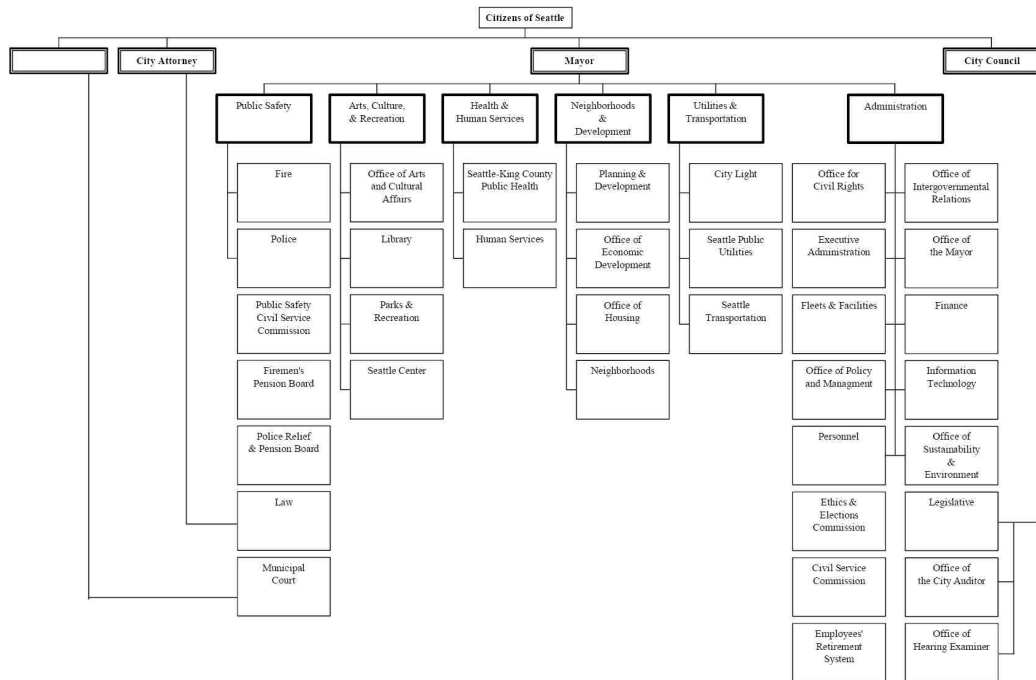


그림 33 시애틀 정부 조직도

(1) DPD

- DPD는 시애틀의 성장과 개발을 계획하여 삶의 질을 향상시키는 역할을 함. 도시기본계획과 도시설계, Regulations과 Community Standards 등을 통해 도시의 안전성과 지속가능성을 증진시킴
- 공공공간 계획과 관련되었는 대표적인 부서로는 City Design 이 있음.
 - City Design: DPD에서 도시 공공공간과 가장 관련 (전략적 도시설계)
 - Comprehensive & Regional Planning: 광역 계획과 네이버 후드 플랜을 담당 (일반 도시계획)

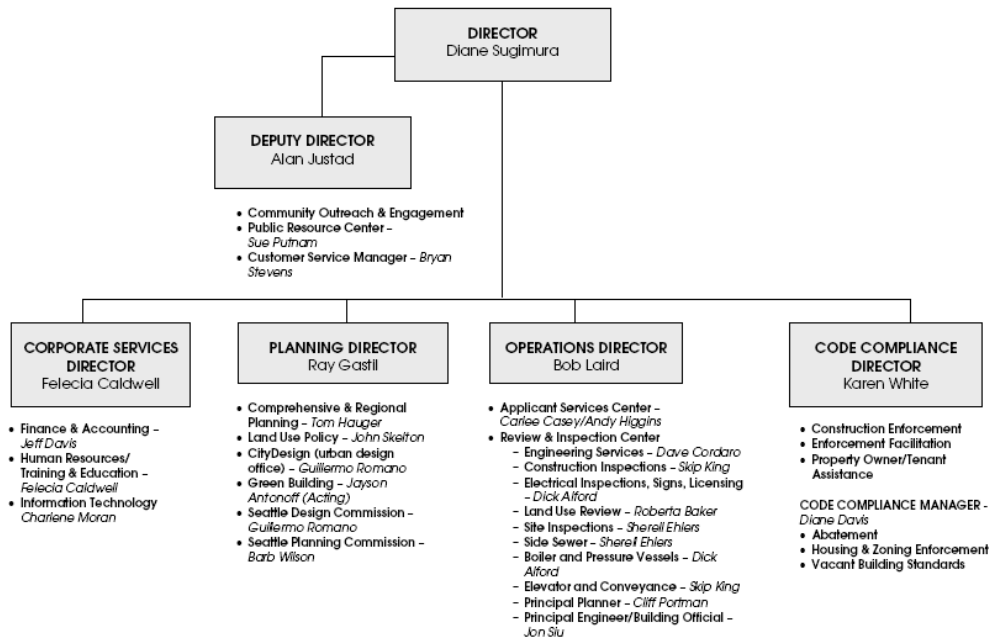


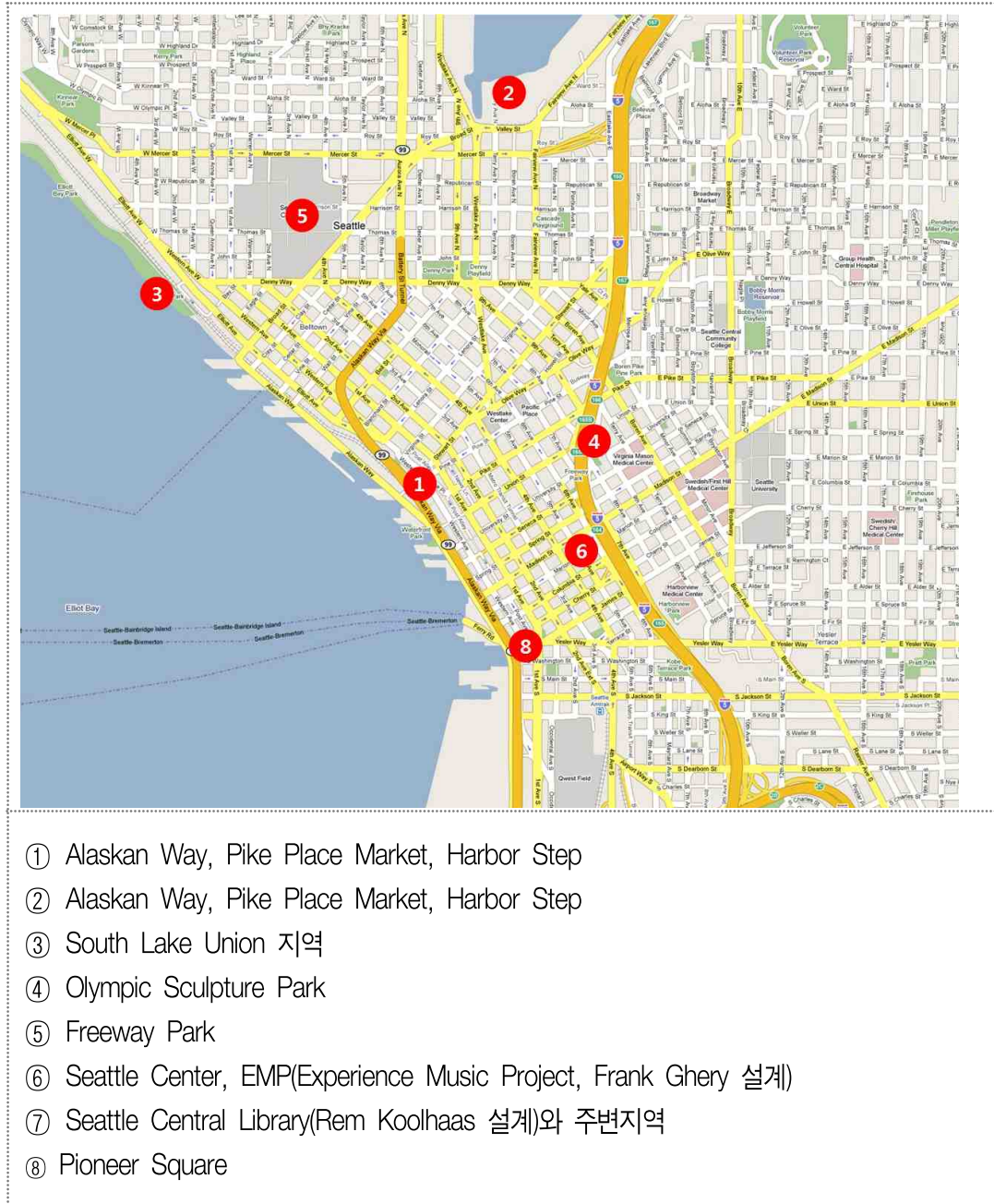
그림 34 시애틀 도시계획국 (DPD) 조직도

(2) City Design

- DPD 산하 조직으로 2004년 DPD의 Division으로 편입되었음. 시애틀시의 도시 환경의 질을 결정하는 전략적 계획 및 설계 담당하며, 광역적 도시 설계, 주요 공공영역 설계와 Urban Design Assistance의 역할을 수행함.
- 시애틀 시의 목표와 정책에 맞는 도시설계 구현, 공공과 민간 개발 사이의 지속적이고 조화로운 건조 환경을 조성하는 것을 목표로 하며, 시애틀시의 상호 협력이 필요한 광역적인 프로젝트 (The Waterfront Plan, The Blue Ring and Green Streets)를 주도하고, 시 부서 간, 개발사, 토지 소유주, 교육기관과 커뮤니티간의 의견 조정과 상호협력 촉진하는 역할과 도시 공공영역의 도시 설계, 공공의 프로젝트와 대규모 민간 개발의 도시설계 제어하는 역할을 함

3.3. 주요 답사지

표 10 시애틀 답사지



1) Alaskan Way, Pike Place Market, Harbor Step

□ Alaskan Way

- 도심 환경 개선을 위한 주요 프로젝트. City Center의 Waterfront 계획에 의해 도심과 접근로에 대한 수립된 전략을 바탕으로 실질적인 고가 극복을 위한 프로젝트
- 수변과 도시를 차단하고 있는 2개 레벨의 고가도로를 극복하기 위한 다양한 대안들이 제시되어 현재는 8개의 안에 대해 고려중
- 현재 실행을 위한 계획수립은 시애틀 교통국의 주도로 이루어지고 있음
- 규모와 사안의 중요성으로 인해 The State of Washington, King County, The City of Seattle의 관할 행정구역의 재정적 행정적 지원을 받고 함께 진행중

표 11 Alaskanway 계획 수립 과정

2001	Nisqually earthquake shook Puget Sound , Viaduct and seawall replacement project began
2002	Replacement conceptual engineering began
2003	Environmental review alternatives selected
2004	Draft Environmental Impact Study (EIS) released, Tunnel selected as preferred alternative
2005	Alternatives designed
2006	Supplemental Draft EIS released
2007	Moving Forward projects began
2007 - 2008	Columns strengthened between Columbia Street and Yesler Way
2008	Evaluate options for The viaduct' s central Waterfront section
2008 - 2009	Electrical line relocation
2008 - 2009	Electrical line relocation
2009 - 2011	TBD North end construction - Battery Street Tunnel upgrades, North end construction - Lenora Street to Battery Street Tunnel
2009 - 2012	South end construction - South Holgate Street to South King Street
2009 - 2012	Transit enhancements and other improvements to keep people and goods moving during construction of The Moving Forward projects
2012	Begin removing The central portion of The viaduct

Workshop #2: Reintegration of the city grid at the south end of Alaskan Way is possible with the closure of Railroad Way.

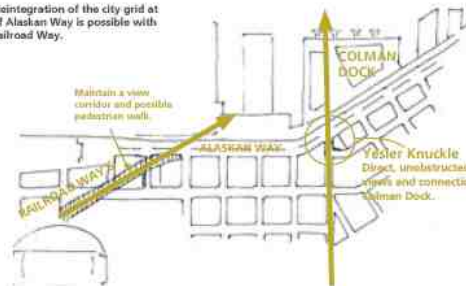


그림 36 Alaskanway reluct plan 개념도



그림 37 Alaskan Way

□ Pike Place Market

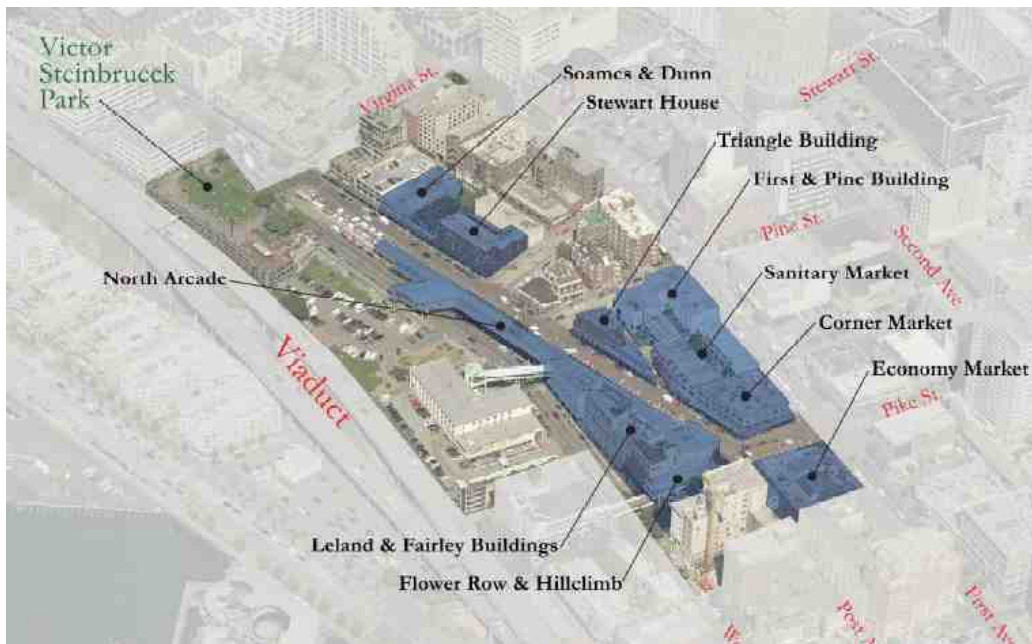


그림 38 Pike Place Market Levy Map <자료: www.pikeplacemarket.org>



그림 39 Pike Place Market <2008.09.30 촬영>

□ Harbor Step



그림 40 하버스텝 조감도 <자료; www.harborsteps.com >



그림 41 Harbor Step <2008.09.30 촬영>

2) South Lake Union 지역:

□ South Lake Union Park



그림 42 South Lake Union Park 계획안과 현황 (2008.09.30 촬영)

□ North Downtown Park Plan (Parks, 2004)

- Downtown 북쪽의 South Lake union 지역과 Danny Triangle 지역에 대한 공원 전략계획
- 공원과 함께 가로 등 공공공간 전반에 대한 전략을 제시

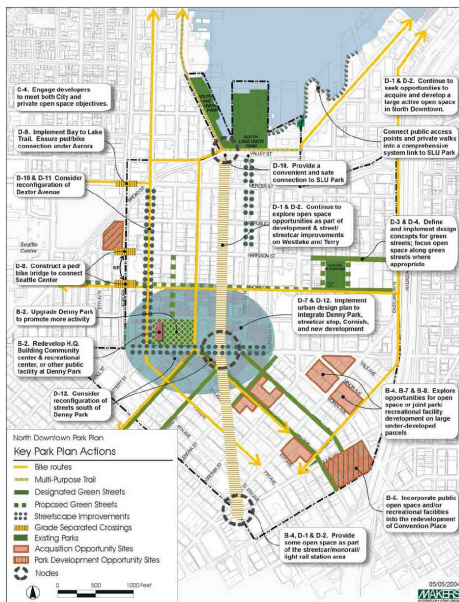


그림 43 North Downtown Park Plan



그림 44 South Lake Union Design Guideline

□ South Lake Union Design Guideline (2005)

- South Lake Union 지역에 대한 디자인 가이드라인

- a. Site Planning, b.건축물의 높이, 용적율과 스케일, c.건축요소와 재료, d. 보행 환경 e. 조경 에 대한 가이드라인 제시

□ Mercer Corridor Project (2008 계획 완료 예정)

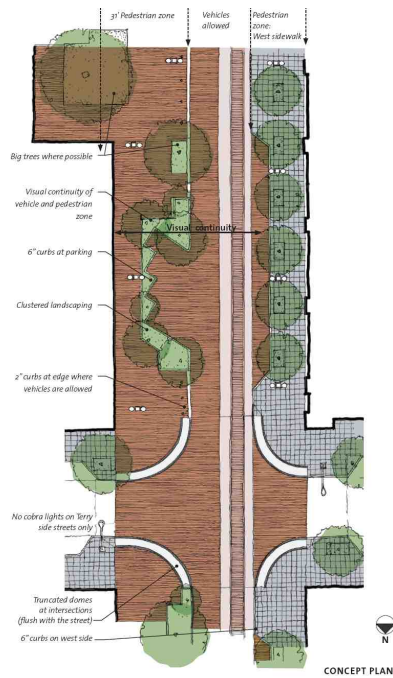
- 기존의 도로체계 재정비를 통해 Mercer Street로 교통량을 집중시키고, South Lake 쪽의 도로의 교통량을 분산시킴
- 도로 주변의 보행자도로의 정비 및 환경개선



그림 45 Mercer Corridor 계획안

□ Terry Ave.North Street Design Guideline

- 친환경적인 보행 환경 개선 프로젝트로 Blue Ring 계획의 Green Street 계획과 연계
- Public Capital Project 와 연계, 민간개발을 할 때 Incremental Implementation의 제공을 통해 실현
- South Lake Union의 개발에 따라 발생하는 Public Project 에 연계 하여 실행



3) Olympic Sculpture Park

- 목적: 활력있는 8.5acre의 도심부의 Green Space를 조성하고 Elliott Bay에 시민들이 예술을 즐길수 있는 공간을 만들기 위함
- 위치: between Elliott and Western Ave. and Broad and Eagle St.
- 발주: Seattle Art Museum and Seattle Department of Parks and Recreation
- 설계: Weiss/Manfredi Architects, 비용: \$30,000,000
- 건설년도 : 2007

표 12 Design Commission Reviews

2000 briefing 2002 concept design 2003 design development 2004, 2005 street and right of way vacations



그림 47 Olympic Sculpture Park <2008.09.30 촬영>



그림 48 Olympic Sculpture Park 전경
<자료: www.seattleartmuseum.org>

4) Freeway Park

- 프리웨이 파크는 도심의 고속도로의 위를 마운딩하며 계획된 공원으로 주변의 거주민과 방문객, 등 에게 공공공간을 제공함.



그림 49 Freeway Park <2008.10.1 촬영>

5) Seattle Center, EMP(Experience Music Project, Frank Ghery 설계)



그림 50 Seattle Center의 EMP <2008.9.30 촬영>

□ Portlatch Trail concept plan (2001)

- 센터시티 계획이나 블루링 계획 (2002) 이전에 Waterfront에서부터 Seattle Center를 거쳐, South Lake Union 까지 연결하고자 하는 목표를 갖고 수립된 계획



그림 51 Portlatch Trail concept plan

6) Seattle Central Library(Rem Koolhaas 설계)와 주변지역



그림 52 Seattle Central Library <2008.10.1 촬영>

8) Pioneer Square



그림 53 Pioneer Square <2008.10.1 촬영>

4. 밴쿠버

4.1. 밴쿠버시 개요

- 미국 국경에서 32km 북쪽으로 브리티시 콜롬비아 주에서 서쪽 해안에 위치한 도시로 면적 114.67km²에 인구 57만 5천 명이 거주하며, 토론토, 몬트리올 다음가는 캐나다 제 3의 도시로 인구가 연평균 6천 명 증가(1991년과 2001년 사이에 인구 7만명 증가)하고 있음

4.2. 공공공간 관련 제도(계획체계 및 관련주체)

1) 공공공간 관련계획 및 주요계획

(1) 그린웨이 계획

- 밴쿠버의 공공공간은 그린웨이 계획에 의해 네트워크되고 통합됨
- 그린웨이 계획은 밴쿠버 대도시권 계획에서부터 시차원의 계획, 세부적인 단위의 계획 등으로 다양한 차원의 계획이 위계에 따라 수립됨.

□ 광역 밴쿠버 LRSP(Livable Region Strategic Plan)

- LRSP의 4가지 전략 중 첫 번째가 Protect The Green Zone으로 도시의 확산을 방지하고, 공원 및 녹지를 보존하는 전략
- ‘Green Zone Policies’에서 일부분인 ‘PORS(Parks and Outdoor Recreation System)’이 밴쿠버의 그린웨이 상위계획이라 볼 수 있다.

□ 지방정부 City Greenways

- 도심지 내에 16개 네트워크로 구성되었으며 총 연장은 140km로 인구 밀집지역, 도심지에 집중되어 있는 도시적인 차원의 네트워크임
- 수십년 전부터 형성되어 있던 수변공간에 조성된 루트와 1994년부터 10여년에 걸쳐 개발된 그린웨이가 총 연장의 30%에 이르고, 나머지 약 50%가 통행도로(Street Rights-of-Way)로 구성됨
- 사람이 거주지로부터 걸어서 25분, 자전거로 10분 이내에 그린웨이에 접근할 수 있도록 계획되어 있음

- 목표: 첫째, 도심을 걸을 때 다양한 즐거움과 기회를 제공한다. 둘째, 자전거를 이용할 때 더욱 안전하고, 편리하게 한다. 셋째, 자동차로부터의 영향력을 줄인다. 넷째, 그린웨이를 공공공간으로 만든다. 다섯째, 공공 예술등을 이용하여 그린웨이를 더욱 재미있게 만든다.

□ Neighbourhood Greenways

- 일반적으로 City Greenways 보다 규모가 작고 커뮤니티 단위로 구성되어 있음
- 커뮤니티가 사업을 시작하고, 조성 후 관리하는 전 과정을 이끌어나가고 있으며, 시와 파트너십을 맺고 있음
- 시는 디자인, 개발, 건설 공사에 이르는 전 분야에 걸쳐 지원을 해주고 있으며, 현재 11개 프로젝트가 진행 중임
- 기준 : 첫째, 지역 주민들에 의해 만들어진다. 둘째, 공원, 학교, 도서관, 커뮤니티 센터, 상가, 역사적 건물들이 밀집된 지역 등 지역의 커뮤니티 어메니티를 연결시킨다. 셋째, 지역의 특성을 반영하고, 조경이나 디자인을 이용한 독자적인 특징을 표출하는 기회를 제공한다. 넷째, 소규모 프로젝트와 짧은 루트로 이루어져 있고, 조성 후에는 커뮤니티가 유지, 관리 한다.

□ Green Street

- 밴쿠버 그린웨이 프로젝트와 연관된 프로그램
- 시민들이 직접 가로 등의 공공공간의 정원을 가꾸도록 돕는 밴쿠버시의 프로그램 1994년 Mount Pleasant Neighbourhood에서 시작
- 시민이 시와 커뮤니티에 지원하면, 시에서 제공한 나무나 개인의 취향에 따른 식재를 심을 수 있다.

□ Street Design

- 시의 가로의 건설과 유지를 위해 The Streets Design Branch에서 담당

□ Blue Way

- 50km, 2,000ha 의 수변공간을 다양하게 활용하기 위한 프로그램
- Vancouver Water Opportunities Advisory Group에 의해 해안을 보존, 환경

향상을 위해 시작

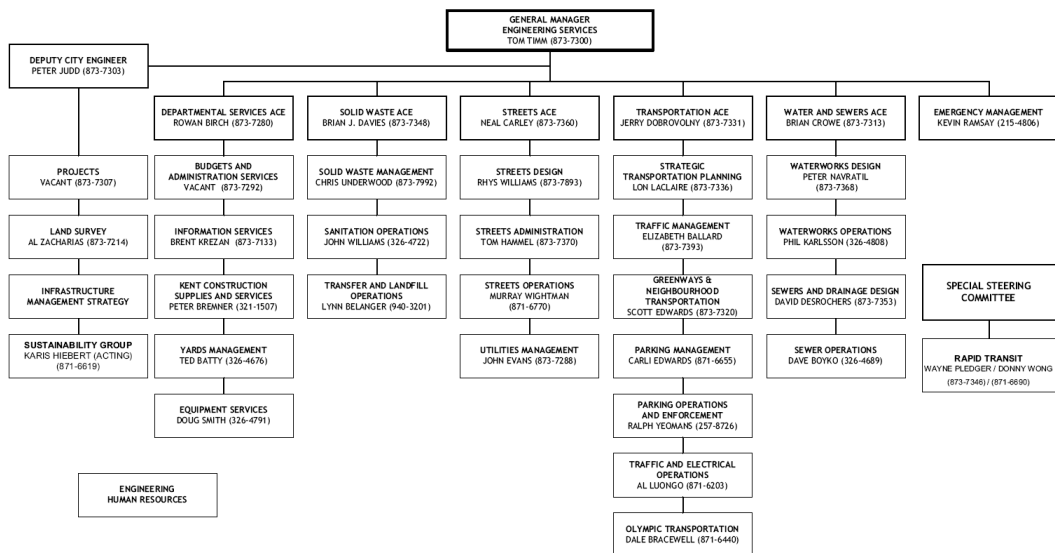
- 공공의 요구에 의해 시가 Visitor Moorage/Boater Welcome Centre 마련

2) 공공공간 계획 관련 주체

(1) Engineering Service

- 도시에 상수, 하수, 배수, 가로, 조명, 주차, 교통계획, 전화 통신 등등 기반 시설 제공
- 시민들의 안전을 확보하고, 생활에 필수 불가결한 서비스를 제공
- 시의 설비에 대한 막대한 공공 투자를 보호
- 환경 보호, 매력적인 가로와 , 가로수, 가로 시설물 등 어메니티 요소를 제공한다
- 효과적이고 효율적인 방법으로 시의 거주자들의 안전과 경제 활성화 그리고 시민의 삶의 질에 공헌

ENGINEERING SERVICES ORGANIZATION CHART



This pdf can be found on the City of Vancouver website: vancouver.ca/departments

Last updated: July 2008

- 엔지니어링 서비스에서 계획, 건설, 향상, 관리, 유지 하는 대상
 - Water Supply and Distribution
 - Sewerage and Drainage
 - Utility Corridor Management
 - Street Lighting and Traffic Signals

- City communications system
 - Streets, Lanes, Boulevards, Sidewalks, and Bridges
 - Solid Waste Reduction, Refuse Collection, Disposal, and Street Cleaning
 - Transportation.
- 엔지니어링 서비스에서 커뮤니티에 필수적인 Basic Public Works 을 제공함
 - 특히 밴쿠버의 공공공간과 관련하여 밴쿠버의 그린웨이에 대한 계획을 수립하고 시공, 유지, 관리 하는 역할을 함

(2) Greenways and Neighbourhood Transportation

- 도시의 Greenway, 보행자도로, 자전거도로, Blueway 네트워크를 통해 보행과 대체 교통수단 활성의 장려
- 창조적인 디자인 방안을 파일럿 프로젝트를 제시하고, 혁신적인 가로환경 디자인을 시도함. 지역의 서행교통과 GreenStreet와 같은 프로그램에 거주민을 참여시킴으로서 지역 가로의 활기와 안전성을 증진시킴

4.3. 주요 답사지

표 13 밴쿠버 답사지



1) Robson Street, Granville Greenway, Nelson St. Greenway

□ Robson Street



그림 56 Robson Street <2008.10.2 촬영>

□ Granville

- Allan Jacobs 의 Great Streets에서 정의하는 좋은 거리가 되도록 하는 것을 목표로 계획하였음. 지역주민과 방문객들이 모이는 중심지가 되고 밴쿠버의 특성과 성격 장소성을 반영하여 계획함.
- 대상지는 밴쿠버의 중심가로로 상권과 교통이 밀집한 구역으로 치안이 안정되고, 친환경적, 친보행 가로로 조성하고, 특별한 이벤트 등을 위한 유동적인 가로 환경 마련과 밤에도 편안하게 활동할 수 있는 조명 시설 등을 추구함



그림 57 Granville 계획안



그림 59 Granville Street <2008.10.2 촬영>

□ Nelson Street Greenway



그림 60 Nelson Street Greenway <2008.10.2 촬영>

2) Second Beach, Stanley Park, Seaside Greenway

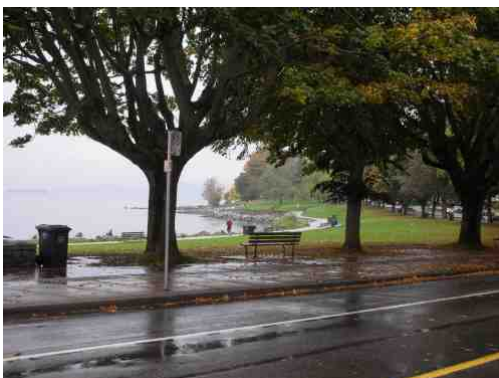


그림 61 Second Beach <2008.10.2 촬영>



그림 62 Stanley Park <2008.10.2 촬영>

□ Seaside

- 밴쿠버 그린웨이 시스템중 가장 유명한 곳으로 스탠리 파크의 해안가를 따라 조성됨. Spanish Banks, False Creek, English Bay and Stanley Park to Coal Harbour 를 연결하는 20km 의 가로로 밴쿠버 자전거 도로 네트워크의 일부분임.



그림 63 Seaside <2008.10.2 촬영>



그림 64 밴쿠버 자전거도로 맵

3) Ontario Greenway

- False Creek에서부터 59th Avenue까지를 연결하는 Ontario Bikeway
- 6km 의 길에 보행자도로와 트레픽 서클, 과속방지턱, 가로 조경 등 보충
- 주변에 위치한 학교들을 그린웨이 개발에 참여시켜 지역 정원을 계획하도록 함
- 가로 정원은 General Wolfe Elementary School의 교외 활동 수업에 활용



그림 65 Ontario Greenway <2008.10.3 촬영>

4) False Creek North 지: WaterWorks, Beatty Mews



그림 66 False Creek North <2008.10.3 촬영>



그림 67 False Creek North <2008.10.3 촬영>



그림 68 False Creek North <2008.10.3 촬영>

5) Coal Harbor와 주변 지역



그림 69 Coal Harbor <2008.10.2 촬영>

6) Gas Town 내 Water Street, Public Library



그림 70 Water Street <2008.10.2 촬영>



그림 71 Public Library <2008.10.3 촬영>

7) Granville Island, Sea Village



그림 72 Granville Island <2008.10.3 촬영>



그림 73 Sea Village <2008.10.3 촬영>

부록 :

공공공간 관련 계획 담당자 및 전문가 주요 면담 내용

1. 포틀랜드시

1.1 면담자

- Mr. Arun JAIN
Chief Urban Designer
Urban Design Group, Bureau of Planning

1.2 면담내용

1) 공공공간 계획 관련

- 공공공간을 계획함에 있어 생각해야 할 점은 ① 누가 소유하는가, ② 누가 디자인하는가, 그리고 ③ 누가 사용할 것인가임
- 공공공간의 네트워크
 - 향후 20년을 위한 계획
 - 광장, 공원 등 주요한 기존의 공공공간을 자연스럽게 연결하는 것이 주요 목적임. 또한 공공공간의 네트워크는 궁극적으로 일상생활과 밀접한 시설들이 도보권 내에 위치하게 함으로써 삶의 질적 향상을 도모하는 데 목적이 있음
 - 공공이 소유하는 주요 공공공간인 가로의 경우, 제한적인 공간의 크기와 교통 등의 기술적 문제로 인해 공공공간을 자유롭게 계획하는 데 한계가 있음. 교통(Transportation), 환경(Environment), 공원(Park), 계획(Planning) 부서 등이 관여하기 때문에 복잡함. 또한 공적 공공공간은 design guideline으로 디자인에 대한 규율이 강해 자유로운 디자인을 하기 어려움
 - 반면 민간이 소유하는 사적 대지 내의 공공공간은 시에서 관여하지 못하며, 소유주가 자유롭게 디자인할 수 있음. 그러므로 시와의 협의를 통해, 대지 내 private street를 조성하게 함으로써 공공공간 확보 및 연계방안 마련하고자 함

- > 즉, 공공공간의 네트워크를 구축하기 위해, 개인이 소유하는 민간대지 내의 공공공간의 장기적인 활용방안과, 사적 공공공간과 공적 공공공간을 어떻게 연계하고 활용할 것인가에 중점을 두고 계획중임
- Green Network
 - 공원확보 규정 : 1000명당 20에이커의 녹지 공간을 조성해야 함
 - 그러나 실질적으로 규정에 의한 녹지를 확보하기에는 시의 재정이 부족함.
 - 그러므로 공유개념을 도입. 이는 학교, 공원, 유보지 등을 연결하여 여러 기능을 공유하도록 하고, 이를 면적으로 합산하는 것임
 - 또한 가로 내 조성된 녹지도 녹지로 인정, 면적 합산에 추가함
 - 네트워크를 통해 가로변을 잘 구성하면 공원보다 더 공원다운 공공공간으로 탈바꿈시킬 수도 있음
- River Network
 - 도시내 green network와 함께 도심을 흐르는 Willamette 강과의 연계방안 마련
- 공공공간은 공공공간에 왜 사람들이 모이는지, 그래야만 하기 때문에(have to)와 원하기 때문에(want to), 이 두 가지 목적을 적절하게 조율하는 것이 필요함. 공통적으로 공공공간은,
 - 실용적인 공간(function)
 - 모든 사람에게 이익이 되는, 소용 있는 공간(opportunity)
 - 편안한 공간(comfort)이어야 함
- 공공공간 디자인 기본원칙
 - 사람들의 움직임을 파악하여 공공공간 간 연계를 구축(Network)하고 적절한 곳에 배치시켜야 함 (strategically located). 필요에 따라 새로운 공간을 개발할 수 있음
 - 유연성 확보 : 공공공간의 지속가능성을 확보하기 위해서는 디자인이 완벽하게 정해지는 것은 좋지 않으며, 다양한 기능과 디자인을 수용할 수 있는 유연성을 확보해야 함
 - 다른 actors들이 다양하게 개입할 수 있는 여지를 남겨 두어야 함
 - 모든 사람들이 이용할 수 있는 공간이어야 함
 - 사람들이 주인의식을 느끼도록 디자인해야 함 (feel as own space)

2) 공공공간 관련 계획체계

- 포틀랜드시의 계획체계는 크게 광역계획(Metro 2040) - 도시기본계획(Comprehensive Plan) - 도심지계획(Central Portland Plan)으로 구성
- Portland Plan = 도시기본계획(Comprehensive Plan) + 도심지계획(Central Portland Plan)
- METRO 2040
 - 주 전체를 위한 계획에 맞춰 수립됨
 - Comprehensive Plan 수립을 의무화함
- Comprehensive Plan
 - 정책보고서 (policy document)
 - 도시성장관리에 대한 사항과 도시의 정책 아젠다 제안을 주요 내용으로 함
- Central Portland Plan
 - Urban Design Group이 수립 중
 - 도시의 주요 디자인 요소를 결정하고(urban design element of Central Portland Plan) 도시의 주요 공간을 어떻게 조성할 것인가(how to make great places of the city)를 다룸
 - 계획 목표 : 1)PRESERVE, 2)ENHANCE, 3)CREATE(Ideas for the future)
- Urban Design Framework
 - 현재 수립 중
 - Central Portland Plan에 포함될 내용으로 법적 문서(legal document)의 기초
 - Park, Transportaion, Environment, Planning 부서와 협업 하에 수립 중. 전체적인 컨셉에 대한 동의를 구한 후 상세 계획으로 들어감
 - 분석 요소에 따라 다양한 Layer(교통, 용도, 녹지, 공공공간 현황 등)를 만들어 겹치면 다양한 레이어들이 겹쳐지는 부분이 중요한 지점으로, 실제적인 대안이 필요한 지점임

3) 공공공간 디자인 리뷰

- 리뷰는 디자인 기준(Design Standard), 예를 들어 Design Guideline 등을 기준으로 함

cf. central city fundamental design guideline

- 허가부서는 Bureau of Development 내 Design Review Commission에서 담당

cf. 도시계획 관련된 허가는 따로 받음 -> Bureau of Development 내 Services 에서 담당

- 프로젝트 성격에 따라 허가와 리뷰 과정이 달라짐
 - 프로젝트 타입을 난이도에 따라 type I, II, III 으로 나누고 복잡한 프로젝트의 경우 Design Commission에 직접 허가 신청 접수하여 디자인을 심사함

4) 공공공간계획 관련 주체

- Urban Design Group
 - 2003년 시장의 의지에 따라 도시설계적 관점에서 계획을 강화하기 위해 단독 부서 조직
 - 도시설계와 관련된 모든 업무에 대해 타 부서에 대한 자문(consulting), 충고(advice), 조정(coordinating) 역할을 하며, 타 부서와의 협업은 프로젝트에 따라 유연하게 운영함
 - 5명으로 구성 : 2명은 역사 보존 전문가, 나머지 3명은 Urban designer
 - 현재 Central Portland Plan, Urban Design Framework 등 작성 중
- 현재 Urban Design Group의 부서장은 Arun Jain으로, 도시설계 전공, Arun Jain은 도시설계(Urban Design)의 목적이 도시를 아름답게 하는 것 (beautifying)이 아니라 '통합(integration)'적 설계를 하는 데 있다고 강조함. 또한 도시설계의 질이 높아지면 사적 영역에도 신뢰를 주고 투자를 유도하는 데 효과적이라고 함

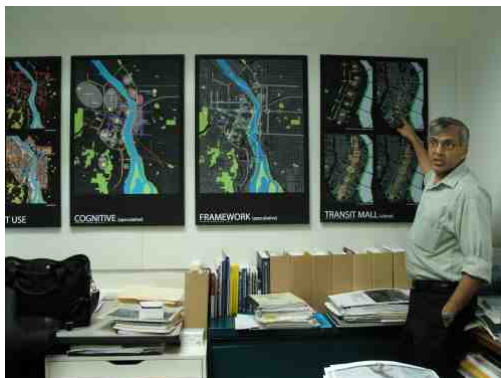


그림 74 Mr. Arun JAIN 면담

2. 시애틀 시

2.1 면담자

- Mr. Guillermo ROMANO
Executive Director, Seattle Design Commission & Manager
City Design, Department of Planning and Development

2.2 면담내용

1) 시애틀시의 도시계획체계

- 시애틀은 광역계획에 따라 도시기본계획과 근린지구계획을 수립하도록 되어 있음. 도시계획체계는 comprehensive plan -> center city plan -> neighbourhood plan 이며, 근린지구계획은 현재 32개의 근린지구 중 약 60%의 근린지구에 대해 수립되어 있는 상황임
- Central City Plan
 - 도심지역의 성장과 개발을 촉진하기 위해 시장의 의지에 의해 수립된 강력한 전략계획임
 - 도시기본계획 내에 성장을 관리하는 Urban Village로 지정된 지역 중 Urban Center 지역에 대한 계획.
 - Central City Plan은 도심지에 대해 고밀의 도시성장을 촉진하며 24시간 livable한 도심지 형성을 목표로 함
- 도시설계 프로젝트의 결정
 - 일반적으로 공공적인 프로젝트는 시민 발의에 의해 시장이 검토, 주민투표에 의해 선정됨. 그러므로 프로젝트가 선정되고 실현이 될 때까지 매우 오랜 시간이 걸리며, 결정이 여러번 바뀔 수 있음
 - 계획의 수립과 실행을 결정에 있어서 시장(mayor)의 역할 중요함. 시장이 계획 수립을 의도하면 city design부서는 그 계획을 준비하는 역할

2) 공공공간 관련 정책

- 예술가 참여 촉진
 - 모든 Urban Project에 있어서 예술가(artist) 영입

- Olympic Sculpture Park : SAM(private)과 시애틀 시 협력 하에 사업 추진
- 전체 사업비의 1% 예술 작업에 투입(모든 프로젝트 대상)
- 여기서 예술이라고 하는 것은 조각물뿐 만 아니라, 하부구조의 벽면, fence 등도 포함
- 예술가 선정은 Art Commission에서 하며 어떤 예술가라도 apply할 수 있음. submission에서 5-6팀 선정
- 기반시설 정비
 - 단계적으로 공공도서관, 기반시설 등을 마련하는 정책을 펴고 있음.
 - 현재는 공공도서관의 확보에 대한 정책 이후, 전차(street car), 경전철(light rail)등의 확보를 위한 정책을 실현 중임

3) 주요 공공공간 관련 계획

- Blue Ring (2002)
 - Blue Ring 컨셉은 도심지역의 주요 공공공간을 연계하기 위한 네트워크 계획으로 20세기 초에 옴스테드가 계획한 Green Space Plan(Green Ring)을 바탕으로 하며 향후 100년을 내다본 전략계획임
 - 이 계획은 Green Street Plan와 긴밀하게 연계되어 있으며, 총체적 관점에서 공공공간을 계획(holistic approach)하고 실행전략을 세우는 데 기본방향을 제시하기 위한 계획임
 - 주요 내용은 시애틀 도심부 보행자공간 및 공공공간 네트워크 구축을 마련하는 것이며, 새로이 조성된 Olympic Sculpture Park도 이 계획의 일환으로 조성
 - Blue Ring을 구성하는 주요 요소는 water, parks, plazas, civic spaces, city corridors, green streets 등임
 - City Design 부서에서는 2007년 Blue Ring을 위한 public space inventory를 작성하고 인구 대비 적정 public space를 산정함. 현황을 green, yellow, red로 구분 : red는 개선이 필요한 부분
 - Blue ring 계획은 시애틀 Center city plan의 일부이나 아직 채택되지 않음
 - 공공공간에 대한 투자를 조율하는 수단으로 활용. 해당 지역에 민간 영역의 시행업자에 의한 개발이 이루어질 경우 permission에 관여

- Central Waterfront Plan (2004)
 - Blue Ring 계획의 주요한 부분인, 도심지 서쪽의 Alaskan Viaduct를 재개발하는 계획
 - 도심지를 물과 연계하고 수변공간에 자동차가 아닌 시민을 위한 장소를 제공, 도심의 질적향상을 도모하고자 함
 - 7개의 주요 원칙 : Sustainability, Destination-Movement, 등
 - 오랜 기간동안 시민의 의견으로 수렴하고 Charrette, Workshop 등을 통해 디자인 발전시켜왔음. 그러는 중에 계획이 무산될 위기에 처한 적도 있으며, 계획안이 수없이 바뀌면서 많은 비용이 들었으나, 현재는 시민을 위한 공공공간을 마련하는 방향으로 진행중임

4) 공공공간계획 관련 주체

- 공공공간계획과 관련한 부서는 시장 아래, 교통을 담당하는 SDOT와, 도시계획 부서인 DPD, 공원·녹지 관련부서인 DP 등이 있음
- 그 중 공공공간계획과 가장 관련이 큰 부서는 도시계획부서로, 산하에 허가담당부서 (license), 고발담당부서 (complain), 계획담당부서 (planning), 그리고 각종 위원회가 있음.
- 도시디자인팀 (City Design)
 - City Design 팀은 도시계획부서인 Department of Development and Planning 내, Planning 부서하에 설치된 도시설계 전담 부서임
 - 총 7명으로 구성, Commission 업무를 담당하는 팀과 디자인 업무를 담당하는 Design Group으로 나뉘는데, 실질적인 설계를 하는 Design Group은 조경설계가, 도시설계가, 건축가로 구성됨
 - 주요 업무는 시애틀시의 도시설계에 대한 개념적 작업을 하는 것임
 - 주로 Brain Storming을 통해 아이디어를 발굴하는 데, 아이디어를 발굴하기 위해 끊임없이 현황을 분석하고 아이디어를 스케치해 둬. 바로 실천전략으로 채택되지 않더라도, 장기적으로 필요한 때에, 그리고 가능한 때에 아이디어를 내놓고 구현하기 위한 작업을 함 (putting the seeds)
 - 아이디어를 실행하기도록 결정이 되면, 어떤 부서와 협의하고, 어떤 부서에서 담당해야 하는 지 등을 결정
 - 현재 관련부서와 비교적 긴밀한 네트워크가 구축되어 있음. 이는 특별한 제도

적 장치에 의한 것이기 보다는, 사람들이 협업에 대한 전반적인 공감 아래, 실무진이 프로젝트를 진행하면서 필요에 의해 끊임없이 협의와 조정을 하는 것임. 또한 항상 관련부서가 계획 내용을 인지할 수 있도록 협조함

○ Design Commission

- designer, engineers, 주민, architect 등으로 구성
- committee는 프로젝트에 따른 한시적 조직인데 반해 commission은 영구적 조직

cf. Panel은 Committee와 같이 project-base로 구성

○ IDT(Inter-Departmental Team)

- 8-9년 전부터 시작
- 책임부서인 Core team 존재. 조정(coordinate)역할과 관련부서 identify



그림 75 Mr. Guillermo ROMANO 면담

3. 시애틀 워싱턴대학교

3.1 면담자

○ Mrs. Christine BAE, Ph.D.

Associate Professor

Department of Urban Design and Planning, University of Washington

3.2 면담내용

1) 시애틀 시의 도시계획체계

- 시애틀시는 워싱턴주의 성장관리정책에 따라 광역계획과 도시기본계획, 그리고 각 지구별 계획이 수립되고 있는 상황임
- Washington Growth Management Act (성장관리정책)
 - 도시의 sprawl 현상을 막고 농촌지역 보호를 목적으로 함. 도시지역을 중심으로 고밀밀집형태의 개발을 유도하는 성장관리 정책
 - County와 시 등, 광역적 Comprehensive Plan을 수립하도록 강제하고 있음
 - 성장관리법은 토지이용, 교통, 주택, 자본시설 및 공급시설을 포함하도록 하여, 미래에 인구성장이 어디에서 일어나야 하고, 성장을 뒷받침하기 위해서는 어떤 기반시설을 공급할 것인지를 밝히도록 함.
 - 성장관리법은 기반시설 투자를 포함한 행정구역별 시책들이 모두 도시기본계획에 부합되어야 하고, 워싱턴 주 스스로도 지자체의 도시기본계획을 존중하여 지자체 수립의 토지이용계획에 대한 권위를 높임

	Growth Management Act	Comprehensive Plan	Neighborhood Plan
계획기관	State	City	Community Committee
목표연도	1990년 이후	20년간 (2004-2024)	5년간 (1995-1999), 이후 1년 단위로 개정
계획기간	10년	3년 (1997-1999)	3년
계획범위	State 전역	도시	근린지구
주요내용	도시성장 관리법	GMA를 수용하기 위한 계획	근린지구별 실천 전략 및 계획

표 14 시애틀 시의 관련 도시계획별 특성

- 광역계획 (King County Comprehensive Plan)
 - 2008년 개정. 연방정부의 성장관리정책(Growth management Act)에 의한 계획
 - 카운티 레벨에서 성장관리법에 근거하여 카운티가 도시성장경계(urban growth boundary)를 정하며 인구성장을 유도
 - 카운티와 도시가 힘을 합하여 카운티 전역에 대한 계획을 수립. 여기에는 도시성장경계(UGB) 설정과 함께 지자체별 성장 목표 할당 및 도시기본계획에 대한 정책지침으로 성장 유도의 도시센터(urban centers)를 지정
- 시애틀시 도시기본계획 (Comprehensive Plan)

- 1990년 성장관리법에 의해 규정
- 1992~3년 'sustainable seattle'. 시애틀 도시기본계획은 지속가능성 원칙을 견지하며, 생활의 질 제고와 미래 세대를 위하여 도시 자연환경을 개선하면서 지속적 성장을 도모
- 1994년에 도시기본계획이 채택된 후 주요 내용 및 경미 사항에 대한 변경이 계속 이루어져 매년 수정되고 있으며, 10년마다 수립하는 것을 원칙으로 하고 있음.
- 계획 수립 과정에 시민 참여를 광범위하게 실시하며, 커뮤니티 보전, 경제적 기회와 안정성, 사회 형평성, 환경보호의 4가지를 핵심 가치로 설정
- 도시기본계획은 시애틀 디자인위원회(Seattle Design Commission), 시애틀 계획위원회(Seattle Planning Commission), 근린지구 협의회(Neighborhood District Councils)이 주도하되 , 시민들의 적극적 참여와 근린지구계획(Neighborhood Plans)을 고려하여 수립
- 도시기본계획은 도시마을 요소(Urban Village Elements), 토지이용요소(Land Use Elements), 교통(Transportation), 주택(Housing), 자본시설(Capital Facilities), 공급시설(Uilities), 경제개발(Economic Development), 마을계획(Neighborhood Planning), 인간개발(Human Development), 문화자원(Cultural Resources), 환경(Environment) 등의 내용을 포함
- Urban Village Strategy
 - 성장을 유도하기 위해 지정한 지역
 - 오픈스페이스 네트워크 유도
 - Urban Center, Hub Urban Village, Residential Urban Village, Manufacturing/Industrial Center 등으로 구분
- cf. Urban Center: Downtown Seattle, First Hill/Capital Hill, Uptown Queen Anne, University Community, Northgate, South Lake Union
- 도심지 전략계획 (Center City Strategy)
 - 도심지역의 성장과 개발을 촉진하기 위한 전략계획
 - comprehensive plan 에 의한 것이라기보다 시장에 의한 전략계획
 - center city strategy가 수립된 후, 시애틀 도심지역은 최근 2~3년간 더욱 발 전함
- 근린지구계획 (Neighbourhood Plan)
 - 근린지구계획 각각은 도시환경의 다양성을 보여주고, 제각기 상세성도 다르지

만 도시기본계획의 정책이 마을 단위에서 조율하고, 마을계획에 대한 정책이 도시기본계획의 다른 정책과 같은 효과를 지니도록 운용

- 이러한 목적과 정책에 덧붙여 마을계획들은 해당 마을에 대하여 특별한 개선을 제안하며, 이러한 권고는 해당 과에 실행프로그램(work program)으로 검토됨.
- 시애틀 시 당국은 마을계획을 커뮤니티 비전(vision documents)으로 간주하며, 마을계획의 일부분은 도시기본계획에 반영됨. 그러나 모든 내용이 반영되는 것은 아님

2) 시애틀 시의 도시계획과 도시설계

- 도시설계과 도시계획은 시의 상황을 반영해야 함
 - 도시계획은 그 도시의 성장배경, 사는 사람들의 인식과 가치관 등을 강하게 반영함. 계획체계가 같아도 상황에 따라 다른 정책과 전략이 전개되어야 함
 - 도시 중심지에 인구밀도를 높게 지정할 수 있는 배경은, 도심지에 사는 사람들의 구성비, 직업과 소득, 교육수준 및 생활방식이 일반주거지에 사는 사람들과 다르기 때문임. 반면, 시애틀의 단독주택지는 65 % 이상을 차지하며, 일반 주택지에 사는 사람들은 고층건물이 들어서는 것을 반대함
- 도시설계를 구현하기 위한 수단으로써 다양한 도시계획의 운용
 - 시애틀시의 도시설계가 성공적일 수 있는 배경은 무엇보다 도시설계를 구현하는 수단으로 도시계획의 다양한 방식을 선택하여 운용하고 있다는 것임
 - 도시설계 전담부서인 City Design부서가 도시계획부서(DPD) 내에 설립되어 있기 때문에, 도시설계와 도시계획이 함께 이루어져 성공적인 도시디자인을 실현할 수 있다고 봄



그림 76 배창희 교수 면담

4. 밴쿠버 시

4.1 면담자

- Mr. Scott EDWARDS, P.Eng., M.Eng.
Transportation Engineer
Greenways and Neighbourhood, City of Vancouver

4.2 면담내용

1) 그린웨이 계획 (Greenway Plan)

- Greenways Plan 수립 배경
 - 1920년대 후반에 수립된 도로법(street right of ways)에 의해 local street는 20m, major street는 30~40m로 일괄적인 폭 결정
 - 최근 밴쿠버시는 'Livability' 정책을 지향. 보행자 위주의 도시조성을 목표로 도심지역을 재정비하고 있음
- 관련계획
 - City of Vancouver Transportation Plan (1997)
 - Downtown Transportation Plan (2002)
 - Bicycle Plan (1999)
 - Greenways Plan (1995)
- 밴쿠버시 교통계획의 기본방향
 - 걷고(walking), 자전거타고(cycling), 다양한 교통수단이 존재하고 갈아타기 쉽고(transit), 물량의 이동이 쉬운(goods movement) 도시 조성
 - 정책방향: 자동차 교통의 점차적인 감소 (traffic calming), 도로의 기능 제한 (limit road capacity)
- 밴쿠버시에서 정의하는 그린웨이는 '걷고 싶고 자전거타기 좋은 공공의 가로 (Public corridors that encourage walking and cycling)'임. 또한 그린웨이는 공원과 자연자원과 문화적 유산, 역사지역, 근린지역, 그리고 기초생활시설이 있는 지역을 연계하는 것으로 정의하고 있음. 즉, 그린웨이는 단순히 도시 내 녹도의 네트워크를 의미하는 것이 아니라, 지속가능하고 보행자가 편리한 도시를 조성하기 위한 공공가로의 연계시스템을 의미하는 것임

- 그린웨이 디자인의 기본원칙
 - Make walking interesting
 - Convenient, safer cycling
 - Reduce car impacts
 - 'Greener' City
 - Special places
 - Public art
 - 그린웨이계획의 성과
 - 2006년 통계에 의하면 밴쿠버시민이 자동차로 출퇴근하는 거리가 짧아졌다. 출근길이 5km 이하인 시민이 약 50%이며, 10km 이하인 시민은 80%임. 또한 10km 이하의 거리는 자전거로 가기 좋은 거리임
- | | |
|---|---|
| <ul style="list-style-type: none"> • GVRD <ul style="list-style-type: none"> — 67% driver, — 7% passenger, — 16% transit, — 6% walk and — 2% bicycle, — Average commuting distance = 7.4km <ul style="list-style-type: none"> • 35% <5km, • 26% 5-9.9km, • 38% >10km | <ul style="list-style-type: none"> • Vancouver <ul style="list-style-type: none"> — 52% driver, — 6% passenger, — 25% transit, — 12% walk and — 4% bicycle, — Average commuting distance = 5km <ul style="list-style-type: none"> • 50% <5km, • 33% 5-9.9km, • 18% >10km |
|---|---|

그림 77 밴쿠버시와 다른도시와의 교통량 비교

2) 그린웨이 담당부서 : Greenways and Neighbourhood Transportation

- 밴쿠버 시청 내에 공공공간 관련 부서는 크게 계획부서(Planning)와 엔지니어링부서(Engineering)임.
- 계획부서는 근린지구의 계획수립 및 실행을 위한 업무와 계획과 관련된 커뮤니티 업무(community engagement)를 주로 담당함. 실제적인 프로젝트의 계획은 엔지니어링 파트에서 진행함. 계획부서에서 지속적으로 근무하는 직원은 약 5명으로 구성. 모든 근린지구(약 20개의 Neighbourhood)에 대한 계획을 다루는 팀과 도심지구(Downtown) 및 도심주거를 다루는 팀으로 나뉨. 인력은 계획수립의 필요성, 대민 업무량 등에 따라 지속적으로 변함
- 밴쿠버시 시청내 엔지니어링 업무를 담당하는 인원은 약 1800명에 이르며, 그

중 400명이 construction 업무를 하고 있음. construction 업무는 대부분 엔지니어(공학전공자, 디자이너, 조경가, 도시설계자, 건축가 등을 모두 엔지니어라 함)가 담당하고 있음. 엔지니어링 부서는 실질적인 프로젝트의 실현을 위한 업무를 담당하는 부서로, 대상지 설계에서 시공까지 담당

- Greenways Plan의 수립과 실행은 엔지니어링 서비스 부서(Engeneering Services) 내의 Greenways and Neighbourhood Transportation 과에서 담당
- Mr. Scott Edwards가 담당하는 팀은 Greenways and Neighbourhood Transportation 과 내에 설치된 팀 중 하나임
 - Mr. Scott Edwards팀의 규모는 약 20명 정도이며 6명의 engineers, 9명의 technicians, 3명의 landscape designers, 1명의 landscape architect, 그리고 1명의 planner(planning liasion 담당, coordinator 역할, 현재 이 직을 맡은 사람은 전문적인 master gardner임)으로 구성
 - 현재 2 major project, 12 small projects, 8 bicycle street project 등을 진행하고 있음



그림 78 Mr. Scott EDWARDS 면담